

# **Uddannelsesprogram for Hoveduddannelsen**

## **De anæstesiologiske afdelinger**

**Sydvestjysk Sygehus Esbjerg**

**samt**

**Odense Universitetshospital**

**Januar 2009**

Læge : Peter Blom

Hovedvejleder Sydvestjysk Sygehus Esbjerg: Allan Ferguson

Hovedvejleder Odense Universitetshospital:.....

Michael Due Nielsen, uddannelsesansvarlig overlæge, Odense Universitetshospital

Morten Lund Christiansen, uddannelsesansvarlig overlæge, SVS Esbjerg

## **Indholdsfortegnelse**

<b>Indledning</b>	<b>4</b>
<b>Kort præsentation af uddannelsesforløbet</b>	<b>4</b>
<b>Generelt</b>	<b>4</b>
<b>Præsentation af uddannelsesafdelingerne</b>	<b>5</b>
<b>SVS Esbjerg</b>	<b>5</b>
<b>OUH</b>	<b>6</b>
<b>Præsentation af kompetenceudvikling og –evaluering</b>	<b>8</b>
<b>Læringsstrategi</b>	<b>13</b>
<b>Ansvar for læring</b>	<b>13</b>
<b>Pædagogiske metoder</b>	<b>14</b>
<b>Litteratur</b>	<b>15</b>
<b>Evalueringsstrategi</b>	<b>16</b>
<b>Detaljeret beskrivelse af uddannelsesforløbet</b>	<b>17</b>
<b>SVS Esbjerg</b>	<b>17</b>
<b>OUH</b>	<b>19</b>
<b>Præsentation af de involverede afsnit</b>	<b>20</b>
<b>Checkliste</b>	<b>26</b>

## **Indledning**

Specialet anæstesiologi omfatter anæstesi, analgesi, sedation samt monitorering og understøttelse af livsvigtige funktioner, specielt respiration, kredsløbsfunktion, homeostase og ernæring. Anæstesiologi er et tværgående klinisk speciale, der indeholder følgende fire funktionsområder:

1. Anæstesi og perioperativ medicin
2. Intensiv Medicin
3. Smertebehandling
4. Akut-, Traume- og Præhospitalsmedicin

Alle disse funktionsområder varetages af Anæstesiologisk Afdeling, Sydvestjysk Sygehus samt Odense Universitetshospital.

Med ansættelsen i Hoveduddannelsen har du taget hul på en fireårig bred uddannelse i anæstesiologi, som foregår på Sydvestjysk Sygehus Esbjerg samt Odense Universitetshospital. Efter endt uddannelse vil du være uddannet til at kunne ansættes som afdelingslæge/speciallæge i en klinik eller afdeling.

Anæstesiologi er et speciale i udvikling, så efter hoveduddannelsen vil der være mulighed for yderligere specialisering i områder som børneanæstesi, thoraxanæstesi, smertebehandling og intensiv terapi. Flere områder er på vej med mulighed for mere specialiseret uddannelse.

Specialet er nøje beskrevet i Sundhedsstyrelsens målbeskrivelse for speciallægeuddannelse i anæstesiologi og Dansk Anæstesiologisk Selskabs målbeskrivelser og porteføljer for såvel introduktions- som hoveduddannelsen i anæstesiologi. Disse kan hentes på henholdsvis sundhedsstyrelsens hjemmeside [www.sst.dk](http://www.sst.dk) eller Dansk Selskab for Anæstesiologi og Intensiv Medicin (DASAIM) hjemmeside [www.dasaim.dk](http://www.dasaim.dk). Dette uddannelsesprogram er udformet, så intentionerne fra Målbeskrivelse og Porteføljen følges.

## **Kort præsentation af uddannelsesforløbet**

### ***Generelt***

Uddannelsen er sat sammen af 3 elementer: 6 måneder på Sydvestjysk Sygehus, 24 måneder på Odense Universitetshospital og afsluttende igen 18 måneder på Sydvestjysk Sygehus. I løbet af uddannelsen vil du rotere mellem forskellige anæstesiafsnit med henblik på at få en bred uddannelse. Som du kan se efterfølgende, så er der lagt en tidsplan for din uddannelse, således at der er mulighed for at opnå alle de i Målbeskrivelsen krævede kompetencer.

I løbet af den fireårige Hoveduddannelse gennemføres et forskningsmodul. Der afsættes 20 arbejdsdage til modulet – heraf halvdelen som kursusdage. Heri indgår et 3 dages grundkursus fælles for alle mens resten af kurser tilpasses projektet. Planen er at man midt i hoveduddannelsen dvs. 2 år henne gennemgår grundkursus for så at gennemføre projektet i løbet af de sidste 1½ år i den funktionsbærende enhed. Det forventes at du enten involverer dig i et mindre forskningsprojekt, kvalitetssikringsarbejde, skrivning af vejledning baseret på evidensbaseret viden eller andet lignende projekt.

## Præsentation af uddannelsesafdelingerne

### **Sydvestjysk Sygehus Esbjerg**

Anæstesiologisk afdeling på Sydvestjysk sygehus leverer i Esbjerg anæstesi til abdominalkirurgi, urologi, ortopædkirurgi, plastikirurgi, otologi og øjenkirurgi, gynækologi og obstetrik og kæbekirurgi indgreb på såvel indlagte som sammedagskirurgiske patienter. Af anæstesiologiske ydelser udenfor operationsafsnittene bistår vi med anæstesi til bl.a. DC-konverteringer, ECT behandlinger, nuclearmedicinske undersøgelser af små børn (renografier), sedation/anæstesi til CT-scanning samt anlæggelse af epiduralkatetre til fødende.

Ved modtagelse af multitraumatiserede patienter har afdelingen en central rolle, ligesom vi ledsager cirkulatorisk og respiratorisk ustabile patienter rundt på sygehuset til undersøgelser samt ved overflytninger til andre sygehuse.

Intensivafdelingen, der har 7-9 sengepladser, modtager patienter sengeafdelingerne til behandling af cirkulatorisk og respiratorisk truede patienter. Der ydes non-invasiv ventilation (NIV) respiratorterapi samt intensiv kardiovaskulær monitorering og behandling. Afdelingen foretager desuden CVVH behandling af intensivpatienter med nyresvigt. Afdelingen behandler i mindre omfang børn i respirator, dog ikke præmature børn, som overflyttes til Odense universitetshospital.

Til afdelingen er tilknyttet en smerteklinik, som, primært yder behandling til patienter med smerter på baggrund af maligne sygdomme. Smerteklinikken har en normering på 2 overlægestillinger, 1 afdelingslæge, 2 smertesygeplejersker samt har tilknyttet psykolog og socialrådgiver. Klinikken har åben alle ugens dage.

Afdelingen råder desuden over en "full-scale" anæstesisimulator og bronkoskopisimulator, på Laboratoriet for kliniske færdigheder, hvortil er knyttet en halvtids anæstesi-overlæge.

Ved laboratoriet afvikles såvel interne som eksterne kurser. Du vil under dine ansættelsesperioder i afdelingen få mulighed for at deltage i relevante kurser her. En af afdelingens overlæger varetager funktionen som præhospital overlæge (PHL), denne funktion på halv tid, resten er klinisk tjeneste. Der er bevilget en døgndækkende lægeambulance pr. 1.4.2009.

#### Aktivitets tal

På Sydvestjysk sygehus blev der i 2006 ydet ca. 15.000 anæstesier. På Intensiv afdeling blev der behandlet ca. 1000 patienter/ år.

#### Bemanning

Der er ved afdelingen ansat 14 overlæger, 5 afdelingslæger, 6 læger i hoveduddannelsesstillinger og 4 læger introduktionsstilling. Der er som oftest ansat 1-2 yngre læger i uklassificerede stillinger.

#### Afdelingens struktur:

Anæstesiologisk afdeling omfatter anæstesiologisk afdeling i såvel Esbjerg som Grindsted og Brørup. Afdelingsledelsen består af den klinikchef Henrik Jordening og oversygeplejerske Arne Brehm Høj. De øvrige overlæger og afdelingslægerne er fast tilknyttet de enkelte afsnit. Yngre læger i uddannelsesstillinger roterer mellem afsnittene.

#### Afdelingens uddannelsesstruktur:

Der er en uddannelsesansvarlig overlæge, en uddannelsesansvarlig yngre læge samt et varierende antal vejledere. Hver uddannelsessøgende læge vil fra start blive tilknyttet en

vejleder. Vejlederen vil følge dit arbejde tæt, men vil ikke følge dig i din rotation rundt i afdelingens afsnit, hvor du i stedet vil blive superviseret af især de afsnitsansvarlige overlæger, men naturligvis også af dine andre ældre kolleger. Afdelingen har i flere år lagt stor vægt på uddannelse af yngre læger. Man har således de seneste 5 år normeret en halv overlægestilling til varetagelse af denne funktion.

## ***Odense Universitetshospital***

Anæstesiologisk og Intensiv afdeling V udfører anæstesiologiske ydelser til alle kirurgiske specialer og har landsdelsfunktion for håndkirurgi og abdominalkirurgi til nyfødte.

Afdelingen er tilknyttet til et level 1 traume center, hvor der modtages ca. 700 traumepatienter om året.

Herudover ydes anæstesiologisk assistance til bl.a. NCE, til MR- og CT-skanning, Coiling samt ydelser i Kardiologisk Laboratorium.

I afdelingen findes en multidisciplinær intensivafdeling for børn (BRITA) og voksne (ITA) samt postoperativt intensivterapifsnit (PITA).

Herudover bemander afdelingens speciallæger neurokirurgisk intensivt afsnit NIA samt leder og bemander VITA, intensivafsnit for kardiologiske samt hjerte- lunge- og karkirurgiske patienter. Afdelingen har en smerteklinik for ambulante patienter med non-maligne smerter (SMEC) samt leder og bemander lægeambulancen (LAO) i området.

### **Aktiviteter**

Afdelingen yder anæstesiologisk assistance til ca. 33.000 patienter årligt, hovedsageligt i form af generel eller regional anæstesi.

Opvågningen (COPA) har 12 sengepladser og modtager årligt ca. 14.000 patienter. Herudover findes decentral opvågning på flere af anæstesiafsnittene.

ITA, BRITA, PITA har samlet 18 sengepladser og modtager ca. 1500 patienter årligt.

VITA har 15 sengepladser og modtager årligt ca. 1200 postoperativ/intensiv hjerte/lunge/kar patienter, ca. 300 medicinske patienter samt ca. 1200 opvågningspatienter.

NIA har 7 sengepladser og modtager årligt ca. 550 neurointensiv- og opvågnings-patienter

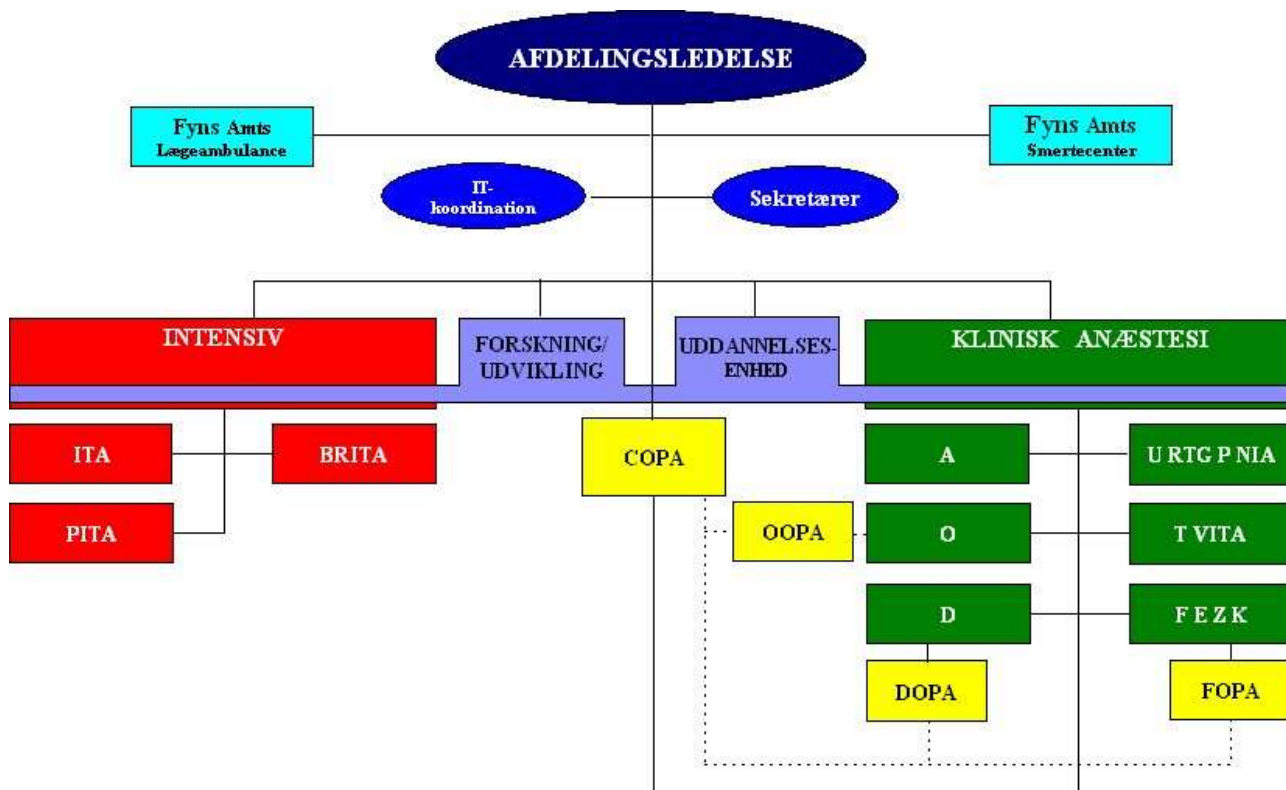
### **Bemanding**

Anæstesiologisk og Intensiv afdeling V har normeret 88 læger fordelt på:

1 ledende overlæge  
1 professor  
24 overlæger  
39 afdelingslæger  
1 1.reservelægestilling  
20 læger i hoveduddannelsesforløb

4 i introduktionsuddannelse (heraf 2 stillinger aktuelt udlånt)

### Afdelingens struktur



### Afdelingens uddannelsesstruktur

Afdelingen har en uddannelsesansvarlig overlæge, 5 uddannelseskoordinerende yngre læger samt et antal daglige vejledere. Du vil under opholdet få tildelt en hovedvejleder, som med dig udfærdiger den primære uddannelsesplan. På hvert afsnit vil du få en daglig vejleder med hvem du laver planer for dit ophold på afsnittet. Din hovedvejleder vil stå for samtaler og vil i samarbejde med dine vejledere foretage de generelle vurderinger.

## Præsentation af kompetenceudvikling og – evaluering

### *Centralsygehus 1-6. måned*

Kompetence	Evalueringsmetode	Checkliste nummer (se Appendiks)
<b>Anæstesi og perioperativ medicin</b>		
<i>Obstetrisk anæstesi:</i> Anæstesiologisk assistance ved forløsning og sectio samt håndtering af det nyfødte barn Kort 7.	Gennemgang af anæstesiplan med supervisor. Struktureret observation	6
<b>Intensiv medicin</b>		
<i>Modtagelse af intensiv patient:</i> Kan varetage den nyindlagte intensive patient Kort 9.	Observation og vurdering ved Supervisor. Struktureret observation	12
<b>Akut-, traume- og præhospitalsmedicin</b>		
<i>Hjertestop:</i> Kan varetage genoplivning af voksne, børn og nyfødte Kort 13.	Gennemgang og diskussion af principper med vejleder. Evt. brug af fantom eller IT. Struktureret vejledersamtale	18, 20
<i>Transport af patienter:</i> Kan varetage transport af patienter Kort 13.	Mundtlig redegørelse overfor vejleder /supervisor i forbindelse med patienttransport	19
<i>Beredskab:</i> Kan redegøre for organisering af og forholdsregler vedr. beredskab	Gennemgang og diskussion af lokale forhold med supervisor	21
<b>Sundhedsfremme</b>		
<i>Livsstilsfaktorer:</i> Kan redegøre for livsstilsfaktorer, som påvirker morbiditet og mortalitet i forbindelse med anæstesi og operation og forløb ved kritisk sygdom, som kræver intensiv behandling	Mundtlig redegørelse overfor vejleder eller supervisor efter litteraturstudier	22

## Odense Universitetshospital 7 - 30. måned

Kompetence	Evalueringsmetode	Checkliste nr. (se Appendiks)
<b>Anæstesi og perioperativ medicin</b>		
<p><i>Anæstesi og perioperativ medicin, generel del: kirurgi, urologi, gynækologi ortopædkirurgi, alle ASA-klasser og såvel mindre som middelstor og større kirurgi.</i> Kan varetage anæstesi- og perioperativt forløb samt foretage kritisk analyse og refleksion over det faktiske forløb.</p> <p>Kort 1,2.</p>	Struktureret observation. Refleksiv rapport	1
<p><i>Anæstesi til karkirurgi: perifer karkirurgi, aortakirurgi, m.m.</i> Kan varetage anæstesi- og perioperativt forløb (aortakirurgi under supervision).</p> <p>Intet kort.</p>	Supervision og diskussion i forbindelse med praktisk arbejde	2
<p><i>Thoraxanæstesi: åben thoraxkirurgi på hjerte eller lunger, bronko/mediastinoskopi.</i> Kan varetage anæstesi- og perioperativt forløb (anæstesi til hjerte- eller lungekirurgi under supervision).</p> <p>Kort 3, 4.</p>	Struktureret observation.	3
<p><i>Neuroanæstesi: Cranie- og columnatraumer, craniotomi, columnakirurgi, perifer nervekirurgi.</i> Kan varetage anæstesi- og perioperativt forløb (craniotomi og større traumer under supervision).</p> <p>Kort 5.</p>	Struktureret observation.	4
<p><i>Anæstesi til ØNH og Øjensygdomme:</i> Kan varetage anæstesi og perioperativt forløb.</p> <p>Intet kort.</p>	Mundtlig redegørelse og diskussion i forbindelse med praktisk arbejde forudgået af litteraturstudier.	9
<p><i>Uventet vanskelig luftvej:</i> Kan foretage kritisk analyse og refleksion over konkret forløb med uventet vanskelig luftvej.</p> <p>Kort 8.</p>	Refleksiv rapport over selvoplevet forløb gennemgås med vejleder. Database for registrering af pt. afprøves	10
<p><i>Organ donation:</i> Kan varetage anæstesiologisk håndtering af organdonorer (anæstesi til udtagelse af organer under supervision).</p> <p>Intet kort.</p>	Gennemgang og diskussion med supervisor.	11

<b>Intensiv medicin</b>		
<i>Stuegang på intensiv patient:</i> Kan varetage effektiv stuegang på intensive patienter.  Kort 10.	Struktureret observation.	13
Multiorgansvigt: Kan under supervision varetage intensiv behandling og selvstændigt foretage kritisk analyse og refleksion over patientforløb i relation til teoretiske og praktiske overvejelser.  Kort 10.	Struktureret observation.	14
<b>Smertebehandling</b>		
<i>Maligne/non-maligne smerter:</i> Kan identificere og varetage den somatiske del af den samlede problemstilling hos en smertepatient.  Kort 12.	Struktureret vejledersamtale i forbindelse med praktisk arbejde i smerteenheden SMEC.	17
<b>Akademisk kompetence</b>		
Egen læring: Kan tilrettelægge og gennemføre en kontinuerlig plan for egen læring.  Intet kort.	Kontinuerlig evaluering ved vejleder med baggrund i samlet uddannelsesplan	31
<b>Professionalisme</b>		
Utilsigtet hændelse, evt. fejl: Har evne og vilje til kritisk refleksion over egne handlinger, anerkender utilsigtede hændelser og evt. fejl.  Kort18.	Refleksiv rapport på basis af hændelse i afdelingen Rapporten gennemgås med vejleder	34

### **Centralsygehus 31. - 48. måned**

<b>Kompetence</b>	<b>Evalueringsmetode</b>	<b>Checkliste nummer (se Appendix)</b>
<b>Anæstesi og perioperativ medicin</b>		
<i>Børneanæstesi: Børn &lt; 5 år, mindre og middelstor kirurgi.</i> Kan varetage anæstesi- og perioperativt forløb (børn < 2 år under supervision)  Kort 6	Mundtlig gennemgang af plan for anæstesi med supervisor	5
<i>Ambulant anæstesi:</i> Kan varetage anæstesi- og perioperativt forløb til ambulante patienter	Mundtlig redegørelse og diskussion i forbindelse med praktisk arbejde i dagkirurgisk afsnit.	7

<i>Anæstesi uden for operationsgang:</i> Kan varetage anæstesiologisk assistance til diverse indgreb	Mundtlig redegørelse for anæstesiplan samt observation i forbindelse med arbejde på eksempelvis røntgenafdeling eller lignende udenfor operationsgang.	8
<b>Intensiv medicin</b>		
<i>Afståelse fra eller ophør med intensiv terapi:</i> Kan under supervision varetage koordineret beslutning om afståelse fra eller ophør med intensiv terapi	Mundtlig redegørelse og diskussion af præmisser for beslutningen. Redegørelse for kommunikation med pårørende, om muligt i forbindelse med aktuelt patientforløb	15
<i>Kvalitetssikring i intensiv terapi:</i> Kan foretage en systematisk dataindsamling og kritisk analyse af flere patientforløb i intensiv afdeling  Kort 11	5 journaler på patienter under intensiv terapi gennemgås efter skema i logbogen. Herefter udfærdiges rapport, som gennemgås med vejleder eller supervisor	16
<b>Akut-, traume- og præhospitalsmedicin</b>		
<i>Akut medicin:</i> Kan varetage akutte livstruende tilstande som følge af sygdom eller ulykkestilfælde	Struktureret vejledersamtale baseret på cases eller erfaringsregistrering af mindst 3 journaler	20
<b>Kommunikation</b>		
<i>Vanskelig samtale:</i> Kan varetage samtaler, hvor der er specielle adfærdsmæssige, kommunikative, etiske, emotionelle eller eksistentielle problemstillinger  Kort 14	Struktureret vejledersamtale	23
<i>Interprofessionel kommunikation:</i> Kan varetage effektiv skriftlig og mundtlig kommunikation med samarbejdspartner  Kort 15	360 graders evaluering af evne til organisering af arbejdsflow i anæstesiafsnit ud fra evalueringsskemaer udfyldt af samarbejdspartnere	25, 26
<b>Samarbejde</b>		
<i>Teamsamarbejde:</i> Kan varetage effektivt teamsamarbejde og indtage teamlederrollen, hvor dette er behørigt  Kort 13,15,16	Struktureret vejledersamtale. Vurdering af teamfunktionen ved en akut medicinsk eller traumepatient	25, 26

<i>Konflikt håndtering:</i> Kan varetage effektiv håndtering af konflikter i samarbejdet med andre Kort 16.	Struktureret observation	27
<b>Organisation/ ledelse</b>		
<i>Arbejdsledelse:</i> Kan i samarbejde med det øvrige personale organisere et effektivt arbejdsflow på operationsgang, intensivafdeling og i vagten	360 graders evaluering – se ovenfor	28
<i>Mødeledelse:</i> Kan varetage funktion som mødeleder og bidrage til effektiv afvikling af arbejdskonferencer Kort 16	Struktureret observation i forbindelse med ledelse af møde / arbejdskonference	29
<i>Organisation:</i> Kan redegøre for sundhedsvæsenets organisation og anæstesiologiens placering i sundhedsorganisationen	Mundtlig redegørelse efter relevant selvstudium (LAS 1-3)	30
<i>Indhentning af ny viden i relation til praksis:</i> Kan foretage en systematisk vurdering af praksis og reflektere over denne i relation til teorien og videnskabelig litteratur Kort 2,8,11,18		32
<i>Foredrag/præsentation:</i> Kan planlægge og udføre et foredrag/præsentation Kort 17	Vurderes af supervisor, som overværer præsentationen	33
<b>Professionalisme</b>		
<i>Professionel relation til organisationen:</i> Udviser opmærksomhed på anæstesiologens særlige rolle og ekspertise specielt ved akutte livstruende situationer, og det professionelle ansvar dette fører med sig	Gennemgang og diskussion med vejleder.	35
<i>Professionel relation til omverdenen</i> Anvender lovgivningsmæssige og etiske regler vedr. videnskab og dataindsamling	Mundtlig redegørelse Vejleders observationer	36

## Læringsstrategi

### *Hvad skal jeg lære i hoveduddannelsen?*

#### Anæstesi og perioperativmedicin:

En stor del af tiden under din uddannelse vil du være beskæftiget med anæstesigivning. Du vil naturligvis blive superviseret, men i takt med at dit kompetenceniveau stiger, vil du også i stigende grad være "på egen boldgade", hvor vi forventer at du inden for de rammer, som afdelingens vejledninger afstikker, planlægger og afvikler de perioperative forløb så sikkert og hensigtsmæssigt som muligt for patienten. I løbet Hoveduddannelsen forventer vi, at du bliver i stand til selvstændigt at have ansvar for anæstesi til såvel elektive som akutte ASA III og IV patienter, således at du

- kan vurdere patienterne præoperativt med henblik på behov for eventuel optimering
- kan stå for hele det perioperative forløb
- vælge relevant anæstesiform (incl. regionale blokader ved behov)
- vælge det nødvendige monitoreringsniveau
- ordinere sufficient postoperativ smertebehandling
- kan indgå i et team på operationsgangen, men også kan være lederen, der løser eventuelle konflikter i forhold til samarbejdsparterne undervejs, således at operationsaktiviteten afvikles rationelt og sikkert under hensyntagen til andre faggruppers integritet
- har tilstrækkeligt fagligt overskud til at deltage i oplæringen af introduktionslæger, studenter og sygeplejersker

#### Intensiv medicin:

I løbet af ansættelsen forventer vi, at du opnår kompetence til at i det daglige at være den ansvarlige læge på intensiv afdeling, herunder at du

- kan vurdere en patients behov for intensivbehandling
- ved modtagelse af en intensiv patient kan vælge og stå for initialt behandlingsniveau
- vælge relevant monitorering
- være koordinatoren, der på trods af "flere bolde i luften", kan sikre en relevant udredning og behandlingsplan for patienten med deltagelse fra flere afdelinger.
- kan tage ansvar for en relevant information af patient og pårørende, også i forbindelse med afståen fra eller ophør med behandling.
- i forbindelse med intensivarbejdet kan medvirke til kvalitetssikring.
- ved såvel stuegang som i vagten at deltage i uddannelsen af yngre kolleger og studenter.

#### Det akutte beredskab:

Ved afslutningen af uddannelsen forventer vi, at du på speciallægeniveau i samarbejde med andre afdelinger kan forestå behandlingen af akutte patienter, også i situationer, hvor du er tvunget til at prioritere patienterne i forhold til bl.a. ressourcer, patienternes tilstand og mulighed for effekt af behandlingen. Det vil sige, at du bl.a. behersker

- teamlederrollen ved genoplivning af patienter med medicinske sygdomme, herunder nyfødte
- traumelederrollen ved ortopædkirurgens fravær

### **Transport/overflytning/modtagelse af patienter:**

I forbindelse med behov for akutte overflytninger forventer vi, at du

- kan vurdere om patienten kan overflyttes
- kan vurdere hvem, der skal ledsage patienten
- kan tage ansvar for koordinering med modtagende sygehus
- kan arrangere transport på forsvarlig vis
- kan koordinere modtagelse af patient fra andet sygehus/ afdeling

### **Smertebehandling:**

Vi forventer, at du bliver i stand til at behandle et bredt spekter af smertepatienter inkluderende

- patienter med akutte smerter
- patienter med kronisk ikke-maligne smerter
- patienter med cancersmerter

### **Metakompetencer:**

I "Fremtidens speciallæge" blev de 7 metakompetencer beskrevet. Vi forventer, at du forholder dig positivt til disse i en accept af kravene til en speciallæge i det danske sundhedsvæsen i dag. De fleste af kompetencerne, hvis ikke alle, vil du bruge hele tiden i det daglige arbejde. Herudover forventer vi, at du også bruger kompetencerne i forbindelse med de skriftlige opgaver og forskningsprojektet. Endelig vil vi formentlig bede dig være vejleder for en introduktionslæge i den sidste del af uddannelsen. Her vil du for alvor få mulighed for at træne supervision og feed-back.

## ***Ansvar for læring***

Forud for din ansættelse modtog du Målbeskrivelse og Portefølje for hoveduddannelsesstilling i anæstesiologi samt dette uddannelsesprogram.

Vi forventer, at du

- sætter dig grundigt ind i dette materiale således, at du kan formulere egne læringsmål og kan omsætte dette til uddannelsesplaner
- er aktivt og engageret opsøger uddannelsessituationer
- er bevidst om og engageret i egen læring

Vi tilbyder at vejlederen

- fremlægger afdelingens muligheder for at læring kan ske nøje afstemt efter dit aktuelle standpunkt og dine formulerede læringsmål

Vi forventer, at du sammen med dine vejledere

- fastsætter læringsmål og bruger uddannelsesplan (se Portefølje)
- udarbejder din individuelle uddannelsesplan ud fra dine fastsatte læringsmål og afdelingens muligheder
- løbende justerer denne

## ***Pædagogiske metoder***

Vi anvender Målbeskrivelsen, Porteføljen og dette uddannelsesprogram som grundlag for den kliniske oplæring i Hoveduddannelsen i anæstesiologi.

### Instruktion og supervision – mesterlære

Vi har den overbevisning, at "Læger lærer, når de arbejder". Vi mener derfor, at hovedparten af oplæringen sker gennem instruktion og supervision i det daglige kliniske arbejde. Da du ikke kan være sammen med din vejleder hele tiden vil din oplæring altså være afhængig af mange "mestre". Derfor er vores andet mantra at "alle underviser alle hele tiden". Det vil sige, at du skal forvente at alle deltager i din oplæring (portører, sygeplejersker, medicinstuderende, forvagter og speciallægerne).

### Arbejdstilrettelæggelsen - "grib chancen"

Vi bestræber os på at gribe alle de situationer, der i det daglige arbejde byder på muligheder for oplæring. I arbejdstilrettelæggelsen vil der i videst muligt omfang blive taget hensyn til, hvor du er i uddannelsen og hvad, du aktuelt skal lære.

### Individuel uddannelsesplan

Ca. 2 uger efter at du er tiltrådt i stillingen vil du sammen med din hovedvejleder udarbejde en individuel uddannelsesplan baseret på din hidtidige erfaring, Målbeskrivelsen, dine læringsbehov og afdelingens muligheder for oplæring. Denne uddannelsesplan justerer du løbende sammen med din hovedvejleder.

### Feedback

Du vil løbende modtage feedback på dit daglige arbejde, ligesom evalueringssamtalerne vil blive brugt til at give feedback på din udvikling. Vi forventer også, at du giver os feedback.

### Selvstudium

Vi forventer, at du i din fritid sætter dig ind i den relevante litteratur (se litteraturliste).

### Din rolle som underviser

Da "alle underviser alle hele tiden", så skal du naturligvis også undervise. Vi forventer, at du deltager aktivt i undervisningen af dine kolleger ved morgenkonferencer og i forbindelse med anden undervisning i afdelingerne.

### Kompetencemåling og erfaringsregistrering

Vi anvender kompetencemåling og erfaringsregistrering på afdelingerne for at du/vi løbende kan holde os ajour med din uddannelses forløb. En del af kompetencemålingen vil bestå af skriftlige opgaver som beskrevet i Porteføljen.

### **Skemalagt undervisning**

I begge de afdelinger du ansættes i er der en dag om ugen morgenundervisning 45 min. Denne vil blive brugt til skiftevis

- fælles undervisning af læger og sygeplejersker i afdelingen - du vil også blive bedt om at forberede undervisning

- undervisning af afdelingens læger, enten ved ekstern underviser eller ved en af afdelingens læger
- staffmeeting for alle sygehusets læger

Øvrig skemalagt undervisning er beskrevet under den enkelte afdeling.

### **Kurser**

I løbet af den 4-årige ansættelsesperiode skal du deltage i obligatoriske kurser. Disse kurser er beskrevet i målbeskrivelsens afsnit 3.2

Det er gratis at deltage i kurserne. Du får tjenestefri med løn til deltagelse i kurserne samt betalt togrejse og hotel efter særlige regler.

<b>Nr.</b>	<b>Kursus navn</b>	<b>Antal dage</b>	<b>Omfang</b>
1a	Introduktion og kommunikation	1	Nationalt
1b	Luftvejshåndtering	3	Nationalt
2, (1+2)	Intensiv terapi modul 1 og 2	2	Regionalt
3	Patientsikkerhed og kommunikation	3	Nationalt
4	Farmakologi og Smerte	2+1	Nationalt
5	Obstetrik og det nyfødte barn	2	Regionalt
6	Børneanæstesi	3	Regionalt
7, (3)	Intensiv terapi modul 3	4	Nationalt
8	Frontline, Neuro, Traume, Præhosp	3	Nationalt
9	Avanceret anæstesi	3	Nationalt
10	Klinisk beslutningstagen	3	Nationalt
	<b>I alt</b>	<b>30</b>	
	Generelle kurser	??	Nationalt
	Forskningstræning	10+10?	Regionalt

### **Konferencer**

På begge afdelinger i din ansættelse er der morgen konference kl. 07:45, øvrige konferencer er beskrevet under den enkelte afdeling.

### ***Litteratur***

#### Procedurebøger mm:

På begge afdelinger findes i varierende omfang vejledninger og procedurebøger. Du vil blive introduceret til disse i forbindelse med din ansættelse i den enkelte afdeling.

#### Lærebøger:

I begge afdelinger findes et fagbibliotek med relevante lærebøger. Som hovedregel må disse bøger ikke lånes med hjem. Spørg om lokale regler for dette ved din ansættelse i den enkelte afdeling.

Sidst i dette uddannelsesprogram findes en vejledende litteraturliste. Diskuter med din vejleder, hvilke bøger der er relevante i den aktuelle ansættelse.

### Tidsskrifter:

I afdelingerne vil du have adgang til et betydeligt antal relevante internationale tidsskrifter. Som hovedregel må disse tidsskrifter ikke fjernes fra afdelingen – medens der er fri adgang til at tage fotokopier. Der er internet-adgang til OUH's Videncentret's on-line tidsskrifter. Spørg nærmere om dette.

### Adgang til PC:

I begge afdelinger, hvor du ansættes vil du få adgang til PC'er. I forbindelse med din introduktion på den enkelte afdeling vil du modtage oplysninger om regler for brug, passwords m.m.

## ***Evalueringsstrategi***

Er indgående beskrevet i Målbeskrivelsen.

### **Evaluering af uddannelsesstedet**

Evaluering af uddannelsesstedet foregår ved hjælp af de fremsendte evalueringsskemaer. Disse bruges også som hjælp til vejledersamtalerne. Vi forsøger dog at holde flere "midtvejssamtaler". Slutevalueringsskemaet videresendes af den uddannelsesansvarlige overlæge. Her foretages en løbende opgørelse over slutevalueringer fra regionens afdelinger.

Afdelingernes uddannelsesmiljø og indsats vurderes ved ekstern evaluering gennem den af Sundhedsstyrelsen instituerede inspektorordning. Se mere om denne på [www.sst.dk](http://www.sst.dk)

### **Evaluering af Uddannelsesbogen og Porteføljen**

Bagest i Porteføljen findes evalueringsskema til dette. For at det anæstesiologiske speciale skal kunne være med til at være toneangivende indenfor videreuddannelse er det vigtigt, at du udfylder disse skemaer og afleverer dem til den uddannelsesansvarlige overlæge, der sender dem videre til DASAIM's Videreuddannelsesudvalg.

### **Vejledning i den lægelige videreuddannelse**

Sundhedsstyrelsen udgav i 1998 pjecen "Vejledning og evaluering i den lægelige videreuddannelse". De bestemmelser, der fremgår af denne skrivelse, er stadig gældende. Et eksemplar af denne skrivelse kan hentes på [www.sst.dk](http://www.sst.dk).

## Detaljeret beskrivelse af uddannelsesforløbet

### Sydvestjysk Sygehus i månederne 1. – 6.

Periode	Afsnit/funktion	Kompetencer mm.	Checkliste nummer (se Appendix)
Uge 1 – 2	Intro til afd.	Generel intro, rundvisning, Brandinstruktion mm. <b>Introsamtale</b> med vejleder, herunder individuel uddannelsesplan inden 4 uger.	
Uge 3 – 8	Intensiv afd. Afd. I	Begynder i Vagt. Modtagelse og behandling af nyindlagte intensive patienter. Kort 9 Genoplivning af voksne og børn. Kort 13 Intern og ekstern transport af akutte patienter. Kort 13	12 18-20
3. + 4. måned	Ortopædisk Anæstesi	Sygehusberedskab. Regionale blokader.	21
5. måned	Gyn/Obs	Obstetrisk anæstesi. Kort 7 Håndtering/genoplivning af nyfødte. Kort 13	6 18
6. måned	Otologisk/ SammeDags kir.	Lægen som sundhedsfremmer. <b>Evalueringssamtale</b> med vejleder og UAOL <b>Generel vurdering</b> (side 12-13 i portefølje) af den uddannelsessøgende læge	22 24

### Sydvestjysk Sygehus i månederne 31 – 48.

Periode	Afsnit/funktion	Kompetencer mm.	Checkliste nummer (se Appendix)
31. – 36. md.	Oto/Øjen Dagkirurgi Parenkymkir. Urologi Ortopædkir.	<b>Introduktionssamtale</b> med vejleder, herunder individuel uddannelsesplan <b>inden for 4 uger</b> . Anæstesi til børn < 5 år. Kort 6 Lægen som koordinator, kommunikator samt konflikthåndtering. Mødeledelse. Kort 13-17. Ambulante patienter. Sundhedsvæsenets organisation. Anæstesi uden for operationsgangen (NCE, DC-konvertering, Klinisk Fysiologi, Onkologi, Røntgen). <b>Generel vurdering</b> af den uddannelsessøgende læge	5 23-29 33 7 30 8

37. – 42. md.	Intensiv afd. Afd. I	<b>Introduktionssamtale</b> med afsnittets overlæge. Kvalitetssikring i Intensiv Afdeling (skriftlig opgave). Kort 11 Den vanskelige samtale. Kort 14 Afståelse fra eller ophør med intensiv terapi. Forskningstræningsmodul (side 39 i porteføljen) <b>Generel vurdering</b> af den uddannelsessøgende læge	16*  23 15
43. - 48. md.	Afsnitsallokering efter individuel uddannelsesplan	Indhentning af ny viden i relation til praksis Professionel relation til organisation og omverdenen	32 35 36

Kortnumre mærket med \* er skriftlige opgaver

### **Afdelingens skemalagte undervisning:**

07.45: Morgenkonference i konferencerummet. Konferencen omhandler vagten og intensivpatienterne, i kort version. Alle læger deltager. De sidste 5 min. er der "5 min's indlæg" ved lægerne på skift.

08.00: Intensivkonference i konferencerummet, lang version. Lægerne på intensiv deltager.

14.30: Planlægning af næste dags operationsprogram. Læger og sygeplejerske fra anæstesisektionen sammen sygeplejersker fra de opererende afdelinger.

14.30: Intensivkonference i konferencerummet. Vagten overdrages. Lægerne fra de enkelte anæstesiafsnit orienterer vagterne om eventuelle akutte patienter.

Torsdage er der, bortset fra i ferietiden, undervisning på anæstesiaafdelingen fra 07.45 til 08.45 dog er der den 1. torsdag i måneden staff-meeting for hele sygehusets lægepersonale.

3-4 gange i løbet af årets er der faglige fyraftens/aftenmøder for det samlede personale på anæstesiologisk afdeling af 1-2 timers varighed, oftest med eksterne undervisere.

### **Tilgængelig litteratur**

For at få udbytte af din uddannelse i afdelingen kræves, at du selv læser relevant litteratur. Nedenfor er angivet relevant litteratur – samt hvor den findes.

#### Procedurebøger mm:

Vejledninger – anæstesi (Intranettet)

Vejledninger – intensiv terapi (Intranettet)

Vejledninger – om anæstesi- og intensivafdelingen (Intranettet)

Instruks håndbøger

Hygiejnehåndbogen

Beredskabsplanen (Intranettet)

Traumemanual (Intranettet)

### **På afdelingen findes:**

Et lægebibliotek i konferencerummet

### **På sygehuset findes:**

Sydvestjysk Sygehus har en særdeles velfungerende **fagbiblioteksservice** med fuldtidsansat bibliotekar og on-line adgang til flere bibliografiske databaser.

Desuden er der via sygehusets intranet link til talrige tidsskrifter on-line (mere end 6.000). Via Intranettet har du adgang til Videntret OUH, og du kan rekvirere artikler herfra hvis du ikke finder dem online. Du skal anvende/oprette lånerkort. Se intranettet - Links

## ***Ophold på Odense Universitetshospital i månederne 7 – 30***

Under hoveduddannelsen er du ansat 2 år på OUH.

De første 3 dage vil du via et fast program blive introduceret i afdelingen. Herudover gives ½ dags introduktion til IT-funktionen samt til ledelsen Afdeling V ( 2. onsdag i måneden).

Endvidere gives 1 hel dags introduktion til EPJ-funktionen (COSMIC).

Der er 1 dags fællesintroduktion til hele hospitalet (2. torsdag i måneden).

Ved starten af dine ophold på ITA samt Anæstesiafsnit T vil du begge steder få tildelt 1 uges surnummereret introduktion med planlagt program.

Ud over uddannelseskravene i Målbeskrivelse og Portefølje giver afdelingen tilbud om at køre med i Lægeambulancen i 2 dage.

Således gives i alt 17,5 dages surnummereret introduktion til afdelingen.

### **Dit uddannelsesforløb på OUH**

I ansættelsen cirkulerer du mellem afdelingens afsnit i blokke med varierende længde.

Under opholdet på Anæstesiafsnit D (gyn./obs) vil der være indlagt dage i smerteenheden SMEC.

Det aktuelle uddannelsesforløb for dig er sammensat på følgende måde:

<b>Afsnit</b>	<b>Ansættelsesperiode</b>
A D+R+ SMEC O U	1. år.
EFZ ITA T	2. år.

De første 12 måneder vil dine tildelte vagter være i anæstesi-vagtlaget. Herefter er dine vagter i intensiv vagtlaget.

### **Vejledere**

Som anført på forsiden har du en hovedvejleder for hele dit ophold på OUH. På hvert afsnit får du en afsnitsvejleder. Du vil forud for starten på hvert nyt afsnit, få tilsendt en velkomstfolder med en grundig gennemgang af afsnitsrelevante forhold, checkliste for hvad 1. dags afsnits-introduktion indeholder samt navn på din afsnitsvejleder.

### ***Præsentation af de involverede afsnit***

#### **Anæstesiafsnit A**

Anæstesiafsnit for abdominalkirurgi og urologi (voksne og børn).

#### **Bemanding**

Overlæger: 3 overlæger og 2 faste afdelingslæger

#### **Afsnittets struktur**

Anæstesiafsnit A holder til på operationsgang A og L (højhus 1. sal)

#### **Kompetencer**

Under opholdet forventes det, at du opnår kompetencekort nr. 2 samt systematisk træning i rollen som akademiker.

#### **Anæstesiafsnit D+R**

Anæstesiafsnit for gynækologi, obstetrik, samt til onkologiske undersøgelser (børn og voksne)

#### **Bemanding:**

2 overlæger og 2 fast tilknyttede afdelingslæger.

#### **Aktivitet:**

Ca. 6000 ydelser pr. år heraf er de fleste generel anæstesi.

Der anlægges ca. 1100 fødepiduraler pr. år, ca. halvdelen i dagtiden.

Der foretages ca. 900 sectio'er pr. år, ca. halvdelen i dagtiden.

#### **Afsnittets struktur:**

Anæstesi D+R holder til ved den gynækologiske/ obstetriske operationsgang i D huset (bygning 40), 1 sal. På operationsgangen ligger også det dagkirurgiske afsnit (AMKE), og opvågningsafsnittet DOPA (åbent hverdage 8-17). Fødegangen befinder sig på 3 etage. Anæstesi til onkologiske undersøgelser finder sted på onkologisk afd. R op-gang og for børnenes vedkommende på stue 3 på D- operationsgang.

#### **Kompetencer:**

Under opholdet forventes det, at du opnår kompetencekort nr. 1 samt systematisk træning i ledelse/administration.

#### **Anæstesiafsnit O**

Anæstesiafsnit for ortopædkirurgi og traumemodtagelse.

**Bemanding:**

3 overlæger og 3 fast tilknyttede afdelingslæger.

**Afsnittets struktur:**

Anæstesiafsnit O holder til på operationsgang O (højhus 1. sal). Ud over den ortopædiske operationsgang varetages anæstesi-ydelserne til den ortopædiske ambulante klinik (stueetagen) samt til hjerte/respirationsstop. Endelig er afsnittet ansvarlig for betjening af skadestuen og varetager modtagelsen af ca. 700 traumepatienter pr. år.

**Kompetencer:**

Under opholdet forventes du at træne regionale blok, håndtering af hjerte/respirationsstop, modtagelse af traumepatienter samt systematisk træning i ledelse og administration.

**Anæstesiafsnit EFZK**

Anæstesi til øre/næse/hals kirurgi, tand- og kæbekirurgi, plastikkirurgi og øjenkirurgi.

**Bemanding:**

3 overlæger og 1 fast tilknyttet afdelingslæge.

**Afsnittets struktur:**

Afsnittet er opbygget omkring 3 forskellige operationsafsnit og et opvågningsafsnit FOPA (åbent hverdage 8-17). I stueetagen findes operations afsnittet for øre/ næse og halskirurgi. I et hjørne af denne operationsgang findes den kæbekirurgiske (tandlæge) operationsstue. På etagen lige over denne operationsgang findes den Plastikkirurgiske operationsgang. I bygning 2 findes øjenafdelingens operationsafsnit. "Kommandocentralen" findes i øre/næse/ halsoperationsafsnittet.

**Kompetencer:**

Under opholdet forventes du at opnå kompetencen vedr. checlistepunkt nr. 9, kompetencekort nr. 8 samt systematisk træning i kommunikation.

**Anæstesiafsnit U/NIA**

Anæstesi til neurokirurgiske indgreb, samt anæstesiologisk assistance i Røntgenafdelingen (herunder CT og MR scanner) samt til NCE. NIA er intensivafsnit for neurokirurgiske patienter.

**Bemanding:**

3 overlæger og 4 fast tilknyttede afdelingslæger.

**Afsnittets aktivitet:**

Anæstesi til ca.1500 neurokirurgiske pt. Derudover anæstesi i røntgenafdelingen til scanninger og coilbehandling (ca. 250 ptt.) og NCE (ca. 600 ptt.). NIA har 7 neurokirurgiske intensive senge.

**Afsnittets struktur:**

Anæstesiafsnit U holder til på neurokirurgisk operationsgang U på 1.sal i vestfløjen.. For enden af operationsgangen er anæstesi præparationen beliggende. NIA finder du over for operationsgangen.

**Kompetencer:**

Under opholdet forventes det at du opnår kompetencen vedrørende checklistepunkt 11, kompetencekort nr. 5 samt systematisk træning i rollen som akademiker.

**Anæstesiafsnit T/ VITA**

Anæstesi til hjerte, lunge og kar kirurgiske patienter samt anæstesi i kardiologisk laboratorium. VITA: postoperative afsnit for hjerte- lunge- og kar kirurgiske patienter samt hjertemedicinske patienter med behov for intensiv behandling.

**Bemanding:**

5 overlæger og 11 fast tilknyttede afdelingslæger.

**Afsnittets aktivitet:**

Anæstesiafsnittets aktivitet er fordelt på anæstesi til ca. 900 hjertekirurgiske operationer, godt 1000 klassisk thoraxkirurgiske operationer, ca. 600 ydelser til karkirurgi derudover andre ydelser i øvrigt herunder til patienter i kardiologisk laboratorium.

VITA's-intensive afsnit har 1500 patienter/ år og opvågningsafsnit ca. 1200 patienter/år.

**Afsnittets struktur:**

Afsnittet er opdelt i anæstesiafsnit, der har til huse primært i stueetagen ved thoraxkirurgisk operationsafsnit samt 2 stuer på 1. sal svarende til operations afsnit U. Intensiv afsnittet er beliggende overfor thoraxkirurgisk operationsafsnit og har 11 senge. På 1. sal oven over VITA og i forlængelse af NIA har afdelingen 4 opvågningspladser.

**Kompetencer:**

Under opholdet forventes du at opnå kompetencerne vedrørende checklistepunkt 2, kompetencekort nr. 3 + 4 samt systematisk træning i rollen som sundhedsfremmer og kommunikation.

**Intensivterapi afsnit ITA**

Intensiv afsnittet der er delt i

ITA	intensiv afsnit for voksne
BRITA	intensiv afsnit for børn
PITA	det postoperative intensive afsnit

Bemanding:

1 professor og 5 overlæger samt 6 afdelingslæger

**Aktivitet:**

Normering: ITA 9 senge, BRITA 4 senge og PITA 4 senge.

Årligt modtages ca. 1500 patienter til intensivområdet.

**Afsnittets struktur:**

ITA / BRITA /PITA findes i højhuset på 1. sal i østfløjen over for Anæstesiafsnit O.

Lægeligt er afsnittet en afdeling, mens det på plejesiden er tre separate afsnit der hjælper hinanden.

**Kompetencer:**

Under opholdet forventes du at opnå kompetence kort nr. 10 samt systematisk træning i samarbejde.

## **Smertecentret SMEC**

Smerteklinik for ambulante patienter med non-maligne smerter.

**Bemanding:** 2 overlæger

**Afsnittets struktur:**

**Kompetencer:**

Under opholdet forventes du at opnå kompetencekort 12 samt systematisk træning i kommunikation og samarbejde.

## **Oversigt over kompetencevurderinger i under opholdet på OUH**

<b>Checkliste nr.</b>	<b>Kompetence nr:</b>		<b>Sted</b>
<b>Anæstesi og perioperativ medicin</b>			
1	Anæstesi til laparoskopisk kirurgi.	Kort 1	Anæstesiafsnit D
1	ASA 4-5 patient, major kirurgi*	Kort 2	Anæstesiafsnit A
2	Anæstesi til karkirurgi		Anæstesiafsnit T
3	Thoraxanæstesi, hjerteoperation	Kort 3	Anæstesiafsnit T
3	Thoraxanæstesi, lungeoperation	Kort 4	Anæstesiafsnit T
4	Neuroanæstesi, kraniotomi	Kort 5	Anæstesiafsnit U
11	Organ donation		Anæstesiafsnit U
9	Anæstesi til ØNH og øjensygdomme		Anæstesiafsnit EFZK
10	Uventet vanskelig luftvej*	Kort 8	Anæstesiafsnit EFZK
<b>Intensiv terapi</b>			
13	Stuegang, kompliceret patient	Kort 10	ITA
14	Patient med multiorgansvigt*	Kort 10	ITA
<b>Smertebehandling</b>			
17	Maligne/non-maligne smerter	Kort 12	SMEC
<b>Akademisk kompetence</b>			
31	Egen læring		Vurderes over hele opholdet, dog endeligt senest 2 mdr. før OUH-opholdet afsluttes
<b>Professionalisme</b>			
34	Utilsigtet hændelse, evt fejl*	Kort 18	Gruppen for utilsigtede hændelser med hvem tidspunkt aftales dog senest måned 23.

\* skriftlig opgave

Der afholdes fast uddannelsessamtaler med udarbejdelse af uddannelsesplan samt justeringsamtaler med læringsplan. Generel vurdering og evaluering vil foregå i samspil med din hovedvejleder og afsnitsvejleder efter hvert endt afsnitsophold.

## **Skemalagte konferencer og undervisning i afd. V, OUH**

### **Morgenundervisning**

Der er fast undervisning hver morgen ved morgenkonferencen– typisk af en varighed på 5 minutter.

En af overlægerne står for planlægning af onsdagsundervisningen og fordeling af 5 min. indlæg.

Du vil i løbet af din ansættelse blive bedt om at være underviser 3 – 4 gange med 5 minutters indlæg samt en undervisningssession på 45 min. Du vil hver gang få feedback på indsatsen.

### **Onsdagsundervisning**

I afdelingen er der skemalagt undervisning hver onsdag fra kl. 8:00 til 8:45 for alle ansatte i afdeling V. Den 2. onsdag i måneden er der afsnitsrelateret undervisning. Første onsdag i måneden er der hver 3.måned "Klassens time" hvor der orienteres fra MED-udvalg og reservelægerådet.

### **Torsdagsundervisning**

For læger i hoveduddannelsen samt introduktionslæger er der desuden fast undervisning hver torsdag fra kl. 14:45 til 15:30, i det postgraduate færdighedslaboratorium.

### **Journal Club**

Hver 2. måned afholdes såkaldt Journal Club, hvor 2-3 hoveduddannelsessøgende hver fremlægger en hjemmefra gennemlæst artikel foran afdelingens øvrige læger. Der foregår her en systematisk træning i undervisning, idet fremlæggende læge får efterfølgende feedback af 2 seniore læger, på henholdsvis den pædagogiske samt videnskabelige præstation.

### **Konferencer**

Dagen starter med fælles morgenkonference fra kl. 07:45-8:00 i Emil Aarestrup-auditoriet.. Her fremlægges problemer samt interessante cases fra vagten efterfulgt af 5 min. undervisning. På de forskellige afsnit er der afsnits- konference hvor prætilsyn gennemgås og under dit ophold på ITA vil du deltage i morgen- og middagskonferencerne samt vagtoverleveringskonferencen. Forud for opholdene på de enkelte afsnit vil du få tilsendt en velkomstfolder med specifik information om afsnittet.

På anæstesi-afsnittene er der daglig afsnitskonference:

Anæstesi A: kl. 15.00-15.15

Anæstesi D: kl 15.00-15.15

Anæstesi O: kl 15.00-15.15

Anæstesi-afsnit EFZK:

Anæstesikontor, A-op.

Anæstesi D´s kaffestue

O-op. kommandocentral

Ad hoc konference ved behov

hvor de tilsete patienter på næste dags program gennemgås, mhp. læring for de uddannelsessøgende.

Dog ikke torsdag pga. torsdagsundervisning kl.14.45-15.30.

Under dit ophold på ITA vil du deltage i konferencer:

kl. 08.00-08.45

kl. 12.00-12.45

kl. 15.00-15.45

i Afd. V's konferencelokale, Penthouse, 2.sal.

### **Procedurebøger og vejledninger**

I afdelingen findes vejledninger og procedurebøger. De står på de enkelte afsnit og kan desuden findes på intranettet. Du vil blive introduceret til disse i forbindelse med din ansættelse.

### **Tidsskrifter og lærebøger. Litteraturlister.**

Der er i afdelingen on-line adgang til Syddansk Universitets tidsskrifter fra alle computere. I Videncentret OUH kan fås kode (lånerkort), så denne adgang kan opnås hjemmefra. Der findes et "reservelæge" bibliotek på kontoret "klinisk anæstesi". Derudover findes relevante lærebøger på de enkelte afsnit.

Begge afdelinger har fravalgt at medsende vejledende litteraturliste, da de ofte er forældet kort efter de er nedskrevet. Ofte søges relevant information nu ad andre kanaler (internet) fremfor traditionelle lærebøger. I de tilfælde hvor egentlige lægebøger er relevante, oplyses herom på de enkelte afsnit.

## CHECKLISTE. ATTESTATION AF OPNÅEDE SPECIFIKKE MÅL

<b>Anæstesi- og perioperativ medicin</b>	<b>Dato</b>	<b>Underskrift</b>
<p><b><u>1: Anæstesi og perioperativ medicin, generel del: kirurgi, urologi, gynækologi ortopædkirurgi, alle ASA-klasser og såvel mindre som middelstor og større kirurgi</u></b></p> <ul style="list-style-type: none"> <li>• Kan varetage anæstesi- og perioperativt forløb samt foretage kritisk analyse og refleksion over det faktiske forløb.</li> </ul> <p>(kort 1 og 2)</p>		
<p><b><u>2: Anæstesi til karkirurgi: perifer karkirurgi, aortakirurgi, m.m.</u></b></p> <ul style="list-style-type: none"> <li>• Kan varetage anæstesi- og perioperativt forløb (aortakirurgi under supervision)</li> </ul> <p>(intet kort)</p>		
<p><b><u>3:Thoraxanæstesi: åben thoraxkirurgi på hjerte eller lunger, bronko/mediastinoskopi</u></b></p> <ul style="list-style-type: none"> <li>• Kan varetage anæstesi- og perioperativt forløb (anæstesi til hjerte- eller lungekirurgi under supervision)</li> </ul> <p>(kort 3 og 4)</p>		
<p><b><u>4:Neuroanæstesi: Cranie- og columnatraumer, craniotomi, columnakirurgi, perifer nervekirurgi</u></b></p> <ul style="list-style-type: none"> <li>• Kan varetage anæstesi- og perioperativt forløb (craniotomi og større traumer under supervision)</li> </ul> <p>(kort 5)</p>		
<p><b><u>5:Børneanæstesi: Børn &lt; 5 år, mindre og middelstor kirurgi</u></b></p> <ul style="list-style-type: none"> <li>• Kan varetage anæstesi- og perioperativt forløb (børn &lt; 2 år under supervision)</li> </ul> <p>(kort 6)</p>		
<p><b><u>6:Obstetrisk anæstesi</u></b></p> <ul style="list-style-type: none"> <li>• Kan varetage anæstesiologisk assistance ved forløsning vaginalt eller anæstesi- og perioperativt forløb ved sectio samt håndtering af det nyfødte barn</li> </ul> <p>(kort 7)</p>		
<p><b><u>7:Ambulant anæstesi</u></b></p> <ul style="list-style-type: none"> <li>• Kan varetage anæstesi- og perioperativt forløb til ambulante patienter</li> </ul> <p>(intet kort)</p>		
<p><b><u>8:Anæstesi uden for operationsgang</u></b></p> <ul style="list-style-type: none"> <li>• Kan varetage anæstesiologisk assistance til diverse indgreb</li> </ul> <p>(intet kort)</p>		

<p><b>9:Anæstesi til ØNH og øjensygdomme</b></p> <ul style="list-style-type: none"> <li>• Kan varetage anæstesi- og perioperativt forløb til ØNH og øjensygdomme (intet kort)</li> </ul>		
<p><b>10:Uventet vanskelig luftvej</b></p> <ul style="list-style-type: none"> <li>• Kan foretage kritisk analyse og refleksion over konkret forløb med uventet vanskelig luftvej</li> <li>• (kort 8)</li> </ul>		
<p><b>11:Organ donation</b></p> <ul style="list-style-type: none"> <li>• Kan varetage anæstesiologisk håndtering af organdonorer (anæstesi til udtagelse af organer under supervision) (intet kort)</li> </ul>		
<p><b>Intensiv medicin</b></p>		
<p><b>12:Modtagelse af intensiv patient</b></p> <ul style="list-style-type: none"> <li>• Kan varetage den nyindlagte intensive patient (kort 9)</li> </ul>		
<p><b>13:Stuegang på intensiv patient</b></p> <ul style="list-style-type: none"> <li>• Kan varetage effektiv stuegang på intensiv patienter (kort 10)</li> </ul>		
<p><b>14:Multiorgansvigt</b></p> <ul style="list-style-type: none"> <li>• Kan under supervision varetage intensiv behandling og selvstændigt foretage kritisk analyse og refleksion over patientforløb i relation til teoretiske og praktiske overvejelser (kort 10)</li> </ul>		
<p><b>15:Afståelse fra eller ophør med intensiv terapi</b></p> <ul style="list-style-type: none"> <li>• Kan under supervision varetage koordineret beslutning om afståelse fra eller ophør med intensiv terapi (intet kort)</li> </ul>		
<p><b>16:Kvalitetssikring i intensiv terapi</b></p> <ul style="list-style-type: none"> <li>• Kan foretage en systematisk dataindsamling og kritisk analyse af flere patientforløb i intensiv afdeling (kort 11)</li> </ul>		
<p><b>Smertebehandling</b></p>		
<p><b>17: Maligne/non maligne smerter</b> Kan varetage patienter med smerter (kort 12)</p>		

<b>Akut-, traume- og præhospitalsmedicin</b>		
<b>18:Hjertestop</b> <ul style="list-style-type: none"> <li>• Kan varetage genoplivning af voksne, børn og nyfødte (kort 13)</li> </ul>		
<b>19:Transport af patienter</b> <ul style="list-style-type: none"> <li>• Kan varetage transport af patienter (kort 13)</li> </ul>		
<b>20:Akut medicin</b> <ul style="list-style-type: none"> <li>• Kan varetage akutte livstruende tilstande som følge af sygdom eller ulykkestilfælde (kort 13)</li> </ul>		
<b>21:Beredskab</b> <ul style="list-style-type: none"> <li>• Kan redegøre for organisering af og forholdsregler vedr. beredskab (intet kort)</li> </ul>		
<b>Sundhedsfremme</b>		
<b>22:Sundhedsfremme</b> Kan redegøre for livsstilsfaktorer, som påvirker morbiditet og mortalitet i forbindelse med anæstesi og operation og forløb ved kritisk sygdom, som kræver intensiv behandling (intet kort)		
<b>Kommunikation</b>		
<b>23:Vanskelig samtale</b> <ul style="list-style-type: none"> <li>• Kan varetage samtaler, hvor der er specielle adfærdsmæssige, kommunikative, etiske, emotionelle eller eksistentielle problemstillinger (kort 14)</li> </ul>		
<b>24:Interprofessionel kommunikation</b> <ul style="list-style-type: none"> <li>• Kan varetage effektiv skriftlig og mundtlig kommunikation med samarbejdsparter (intet kort)</li> </ul>		
<b>Samarbejde</b>		
<b>25:Teamsamarbejde</b> <ul style="list-style-type: none"> <li>• Kan varetage effektivt teamsamarbejde og indtage teamlederrollen, hvor dette er behørigt (kort 13,15 og 16)</li> </ul>		
<b>26:Tværfagligt samarbejde</b> <ul style="list-style-type: none"> <li>• Kan arbejde effektivt sammen med andre specialer og personalegrupper (kort 13,15 og 16)</li> </ul>		

<p><b><u>27:Konflikthåndtering</u></b></p> <ul style="list-style-type: none"> <li>• Kan varetage effektiv håndtering af konflikter i samarbejdet med andre (kort 16 og 17 ).</li> </ul>		
<p><b><i>Organisation/ ledelse</i></b></p>		
<p><b><u>28:Arbejdsledelse</u></b></p> <ul style="list-style-type: none"> <li>• Kan i samarbejde med det øvrige personale organisere et effektivt arbejdsflow på operationsgang, intensivafdeling og i vagten (kort 15)</li> </ul>		
<p><b><u>29:Mødeledelse</u></b></p> <ul style="list-style-type: none"> <li>• Kan varetage funktion som mødeleder og bidrage til effektiv afvikling af arbejdskonferencer (kort 16)</li> </ul>		
<p><b><u>30:Organisation</u></b></p> <ul style="list-style-type: none"> <li>• Kan redegøre for sundhedsvæsenets organisation og anæstesiologiens placering i sundhedsorganisationen (intet kort)</li> </ul>		
<p><b><i>Akademisk kompetence</i></b></p>		
<p><b><u>31:Egen læring</u></b></p> <ul style="list-style-type: none"> <li>• Kan tilrettelægge og gennemføre en kontinuerlig plan for egen læring (uddannelsesplaner)</li> </ul>		
<p><b><u>32:Indhentning af ny viden i relation til praksis</u></b></p> <ul style="list-style-type: none"> <li>• Kan foretage en systematisk vurdering af praksis og reflektere over denne i relation til teorien og videnskabelig litteratur (kort 2,8,11,18)</li> </ul>		
<p><b><u>33:Foredrag/præsentation</u></b></p> <ul style="list-style-type: none"> <li>• Kan planlægge og udføre et foredrag/præsentation (kort 17)</li> </ul>		
<p><b><i>Professionalisme</i></b></p>		
<p><b><u>34:Utilsigtet hændelse, evt. fejl</u></b></p> <ul style="list-style-type: none"> <li>• Har evne og vilje til kritisk refleksion over egne handlinger, anerkender utilsigtede hændelser og evt. fejl (kort 18)</li> </ul>		
<p><b><u>35:Professionel relation til organisationen</u></b></p> <ul style="list-style-type: none"> <li>• Udviser opmærksomhed på anæstesiologens særlige rolle og ekspertise specielt ved akutte livstruende situationer, og det professionelle ansvar dette fører med sig (intet kort)</li> </ul>		
<p><b><u>36:Professionel relation til omverdenen</u></b>  Anvender lovgivningsmæssige og etiske regler vedr. videnskab og dataindsamling (intet kort)</p>		

