

# **Uddannelsesprogram for Hoveduddannelsen**

på de  
Anæstesiologiske afdelinger  
på

Fredericia og Kolding Sygehuse

samt

Odense Universitetshospital

*Juni 2008*

Læge:

Hovedvejleder Fredericia /Kolding Sygehuse:

*Hovedvejleder Odense Universitetshospital: .....*

Michael Due Nielsen, Uddannelsesansvarlig Overlæge, Odense Universitetshospital

Kurt W Christiansen, Uddannelsesansvarlig Overlæge, Fredericia og Kolding Sygehuse

Foreløbig godkendt af det regionale videreuddannelsesudvalg i anæstesi d.24.8.2007.

Senest revision d.23-5-2008.

## Indholdsfortegnelse:

Indledning.....	4
Kort præsentation afuddannelsesforløbet.....	4
GENERELT.....	4
Præsentation af uddannelsesafdelingerne.....	5
FREDERICIA OG KOLDING SYGEHUSE: .....	5
Aktivitetstal .....	5
Afdelingens struktur:.....	5
Bemanning .....	6
Afdelingens uddannelsesstruktur: .....	6
ODENSE UNIVERSITETSHOSPITAL: .....	7
Aktiviteter .....	7
Bemanning .....	7
Afdelingens struktur:.....	8
<i>Afdelingens uddannelsesstruktur</i> .....	8
CENTRALSYGEHUS 1-6. MÅNED .....	9
ODENSE UNIVERSITETSHOSPITAL 7.-30. MÅNED .....	10
CENTRALSYGEHUS 31.-48. MÅNED .....	12
Læringsstrategi .....	14
HVAD SKAL JEG LÆRE I HOVEDUDDANNELSEN? .....	14
<i>Anæstesi og perioperativmedicin:</i> .....	14
<i>Intensiv medicin:</i> .....	14
<i>Det akutte beredskab:</i> .....	14
<i>Transport/overflytning/modtagelse af patienter:</i> .....	15
<i>Smertebehandling:</i> .....	15
<i>Metakompetencer:</i> .....	15
ANSVAR FOR LÆRING .....	15
PÆDAGOGISKE METODER .....	16
<i>Bed-side undervisning</i> .....	16
Instruktion og supervision – mesterlære .....	16
Arbejdstilrettelæggelsen - ”grib chancen” .....	16
Individuel uddannelsesplan.....	16
Feedback .....	16
Selvstudium.....	16
Din rolle som underviser .....	16
Kompetencemåling og erfaringsregistrering.....	16
<i>Skemalagt undervisning</i> .....	16
<i>Kurser</i> .....	17
<i>Konferencer</i> .....	17
<i>Litteratur</i> .....	17
Procedurebøger mm: .....	17
Lærebøger: .....	17

Tidsskrifter: .....	17
Adgang til PC: .....	18
Evalueringsstrategi .....	18
EVALUERING AF UDDANNELSESSTEDET .....	18
EVALUERING AF UDDANNELSESBOGEN OG PORTEFØLJEN .....	18
VEJLEDNING I DEN LÆGELIGE VIDEREUDDANNELSE .....	18
Detaljeret beskrivelse af uddannelsesforløbet .....	19
FREDERICIA OG KOLDING SYGEHUSE I MÅNEDERNE 1 – 6 .....	19
FREDERICIA OG KOLDING SYGEHUSE I MÅNEDERNE 31 – 48 .....	19
AFDELINGENS SKEMALAGTE UNDERVISNING OG KONFERENCER: .....	21
<i>Tilgængelig litteratur</i> .....	21
Procedurebøger mm: .....	21
<i>Følgende kan udlånes fra afdelingen:</i> .....	21
<i>På afdelingen findes:</i> .....	21
Tidsskrifter: .....	21
OPHOLD I ODENSE I MÅNEDERNE 7 – 30 .....	22
<i>Dit uddannelsesforløb på OUH</i> .....	22
<i>Vejledere</i> .....	22
PRÆSENTATION AF DE INVOLVEREDE AFSNIT .....	22
<i>Afsnit A</i> .....	22
<i>Afsnit D+R</i> .....	23
<i>Afsnit O</i> .....	23
<i>Afsnit EFZK</i> .....	23
<i>Afsnit U / NIA</i> .....	24
<i>Afsnit T/ VITA</i> .....	24
<i>Afsnit ITA</i> .....	25
OVERSIGT OVER KOMPETENCEVURDERINGER UNDER OPHOLDET PÅ OUH .....	25
SKEMALAGTE KONFERENCER OG UNDERVISNING .....	26
<i>Morgenundervisning</i> .....	26
<i>Undervisning i øvrigt</i> .....	26
<i>Konferencer</i> .....	26
<i>Procedurebøger og vejledninger</i> .....	27
<i>Lærebøger</i> .....	27
Tjekliste .....	28
ANÆSTESI- OG PERIOPERATIV MEDICIN .....	28
INTENSIV MEDICIN .....	29
SMERTEBEHANDLING .....	29
AKUT-, TRAUME- OG PRÆHOSPITALSMEDICIN .....	29
SUNDHEDSFREMME .....	30
KOMMUNIKATION .....	30
SAMARBEJDE .....	30
ORGANISATION/ LEDELSE .....	30
AKADEMISK KOMPETENCE .....	31
PROFESSIONALISME .....	31

## Indledning

Specialet anæstesiologi omfatter anæstesi, analgesi, sedation samt monitorering og understøttelse af livsvigtige funktioner, specielt respiration, kredsløbsfunktion, homeostase og ernæring.

Anæstesiologi er et tværgående klinisk speciale, der indeholder følgende fire funktionsområder:

1. Anæstesi og perioperativ medicin
2. Intensiv Medicin
3. Smertebehandling
4. Akut-, Traume- og Præhospitalsmedicin

Alle disse funktionsområder varetages af Anæstesiologisk Afdeling, Fredericia og Kolding Sygehuse samt Odense Universitetshospital.

Med ansættelsen i Hoveduddannelsen har du taget hul på en fireårig bred uddannelse i anæstesiologi, som foregår på Fredericia og Kolding Sygehuse samt Odense Universitetshospital. Efter endt uddannelse vil du være uddannet til at kunne ansættes som afdelingslæge i en funktionsbærende enhed.

Anæstesiologi er et speciale i udvikling, så efter hoveduddannelsen vil der være mulighed for yderligere specialisering i områder som børneanæstesi, thoraxanæstesi, smertebehandling og intensiv terapi. Flere områder er på vej med mulighed for mere specialiseret uddannelse.

Specialet er nøje beskrevet i Sundhedsstyrelsens målbeskrivelse for speciallægeuddannelse i anæstesiologi og Dansk Anæstesiologisk Selskabs målbeskrivelser og porteføljer for såvel introduktions- som hoveduddannelsen i anæstesiologi. Disse skal hentes på henholdsvis sundhedsstyrelsens hjemmeside [www.stt.dk](http://www.stt.dk) eller Dansk Selskab for Anæstesiologi og Intensiv Medicin (DASAIM) hjemmeside ([www.dasaim.dk](http://www.dasaim.dk)). Dette uddannelsesprogram er udformet, så intentionerne fra Målbeskrivelse og Porteføljen følges så vidt muligt.

## Kort præsentation af uddannelsesforløbet

### GENERELT

Hoveduddannelsen er som nævnt fireårig og ligger i forlængelse af introduktionsuddannelsen. Du er således allerede oplært i de basale anæstesiteknikker. Et redskab til dette har været DASAIM's "Målbeskrivelse og Portefølje for Introduktionsuddannelsen". Du er således allerede bekendt med brugen af kompetencevurderinger og erfaringsregistrering. Disse redskaber er også vigtige i Hoveduddannelsen ligesom erfaringsregistrering i et vist omfang vil blive brugt til udvalgte teknikker.

Uddannelsen er sat sammen af 3 elementer: 6 måneder på Fredericia og Kolding Sygehuse med placering i Kolding. 24 måneder på Odense Universitetshospital og afsluttende 18 måneder på Fredericia og Kolding Sygehuse. I løbet af de første 6 måneder i Kolding afsættes 4 uger til et fokuseret ophold på otologisk anæstesiafsnit på Vejle Sygehus. Disse 4 uger er vagtfri. I løbet af uddannelsen vil du rotere mellem forskellige anæstesiafsnit med henblik på at få en bred uddannelse. Som du kan se efterfølgende, så er der lagt en tidsplan for din uddannelse, således at der er mulighed for at opnå alle de i Målbeskrivelsen krævede kompetencer. I den detaljerede plan fremgår dagtid i slutningen af forløbet i Fredericia, hvor meget og hvornår vil blive justeret i forhold til behov og målopfyldning. Ligeledes planlægges i slutforløbet på centralsygehus at der indbygges 14 dages fokuseret ophold i dagklinikken. Vi forventer at du har opnået tilstrækkelig kompetence til at kunne indgå i de 2 vagtlag for speciallægevagten det sidste halve år.

I løbet af den fireårige Hoveduddannelse gennemføres et forskningsmodul. Der afsættes 20 arbejdsdage til modulet – heraf ca. halvdelen som kursusdag. Heri indgår et 3 dages grundkursus fælles for alle, mens resten af kurser tilpasses projektet. Planen er at man midt i hoveduddannelsen dvs. efter 2 år gennemgår grundkursus for så at gennemføre et mindre forskningsprojekt, kvalitetssikringsarbejde, udarbejdelse af evidensbaseret vejledning eller lignende projekt i løbet af de sidst 1½ år i den funktionsbærende enhed.

## Præsentation af uddannelsesafdelingerne

Pr. 1. januar 2004 er Fredericia og Kolding Sygehuse fællesbetegnelse for det fusionerede sygehus. Pr. 1.4.2006 ændrede Fredericia status: fødsler og ortopædi fjernedes og af specialer var herefter alene urologi med amtsfunktion og medicin med bl.a. amtsfunktion for nefrologi foruden cardiologi, lungemedicin og endokrinologi for optageområdet, som inkluderer Middelfarts medicinske pt. Fredericia Sygehus har ca. 130 sengepladser. Indtil videre serviceres pt. i henhold hertil efter de gamle amtsgrænser.

Kolding Sygehus har 290 senge. På Kolding Sygehus findes følgende specialer: Centrallaboratorie, gynækologisk/obstetrisk afdeling, medicinsk afdeling, operations-/anæstesi- og intensiv afdeling, organkirurgisk afdeling, karkirurgisk center, ortopædkirurgisk afdeling, psykiatrisk afdeling, børne- og ungdomspsykiatri, pædiatrisk afdeling og røntgenafdeling. Dagklinikken er en særskilt funktion under anæstesiologisk afdelingsledelse og betjener de kirurgiske specialer med anæstesi til sammedagskirurgiske indgreb.

Følgende specialer og grenspecialer findes på sygehuset med udvidet optageområde sv.t. det gamle Vejle amt:

Pædiatrisk afdeling, børneortopædi, børne- og ungdomspsykiatri, infektionsmedicin og komplicerede fødsler, herunder diabetes fødsler. For infrarenal karkirurgi dækkes endvidere de gamle Sønderjyllands- og Ribe Amter. Desuden foretages MR-scanning i generel anæstesi – fortrinsvis af børn.

Nøgletal: Godt 8000 anæstesier, ca 950 intensivpt., ca 400 intermediære og ca 80 behandlet med kontinuerlig veno-venøs hæmodialyse.

Regionsrådet har december 2007 udnævnt Kolding til et af de kommende 5 akutsygehuse i region Syddanmark. Driften har længe været præget af stor akutfunktion – og med beslutningen vil akutfunktionen accelerere yderligere.

Afdelingen består af flere enheder:

1. Dagklinikken med selvstændig funktionsledelse, fysisk placeret i ambulatoriebygningen ved hovedindgangen.
2. Den centrale operationsgang (gang 1 og 2) fungerer for indlagte patienter og hertil er tilknyttet anæstesi-personale, inddelt i teams. Operationssygeplejersker er ansat under kirurgisk ledelse med hver sin ledelse på de 2 gange.
3. Afdeling F – består af intensiv afdeling, opvågningsafdeling og intermediært afsnit.
4. Anæstesi og opvågning beliggende i Fredericia.

Hvert af de 4 afsnit har et ledelsesniveau indbygget under afdelingsledelsen.

Afdelingen yder endvidere anæstesi som eksterne funktioner. På psykiatrisk afdeling ydes anæstesi til ECT (NCE) behandling, på røntgenafdelingen gives anæstesi til CT-skanning, MR-skanning, PTC og ERCP. På medicinsk kardiologisk afsnit gives anæstesi til DC-konvertering.

Intensiv afdeling modtager patienter fra alle afdelinger ved Fredericia og Kolding Sygehuse mhp. intensiv behandling – og til dels mhp. intensiv observation. Afdelingen har amtsfunktion for kritisk syge børn, idet børn under 2 år fortrinsvis flyttes til egentlig intensivbehandling på universitetssygehuse. Undtaget er neonatale, der behandles på Neonatalafsnittet P3. Intensiv afdeling modtager intensive patienter til såvel hæmodialyse som kontinuerlig veno-venøs dialyse. Der er normeret 9 intensivpladser og 3 til intermediærpatienter, sidstnævnte er dog lukkede fra Torsdag eftermiddag. I forbindelse med oprustning til akutsygehus arbejdes imod en udvidelse af kapaciteten.

### **Andre ydelser**

Anæstesiologisk afdeling tilbyder de kliniske afdelinger en hel række ydelser, herunder epidural analgesi til vaginal forløsning, smerteterapi af primært intensive og opvågningspatienter, men kun i beskeden grad også avanceret smerteterapi til terminale cancerpatienter. Afdelingen bistår ved patienttransport af kritisk syge patienter til andre sygehuse. Der foretages intubationer af neonatale børn mhp. surfactant behandling og evt. respiratorterapi.

Afdelingen er involveret i katastrofeberedskabet ved Kolding Sygehus.

### Bemanding.

Efter fuld implementering vil afdelingen have 6 uddannelsesstillinger fordelt på 2 introduktionsstillinger og 4 i hoveduddannelsesforløb. Herudover forventes 2 uklassificerede stillinger/afdelingslæger. Indtil videre har vi et ekstra introduktionsforløb kørende – som er lånt på OUH. Samlet er normeret 27 lægestillinger – heraf 9 reservelægestillinger – 1 ledende Overlæge, samt specialeansvarlige i dagklinik, på intensiv, i Fredericia og på anæstesi centrale operationsgang.

Vagtstrukturen er fra 1.4.06 ændret til 1 yngre læge i forvagt, 2 speciallæger i tilstedeværelses bagvagt, hvor af den ene også skal betjene Fredericia Sygehus, men har tjeneste fra Kolding. Forvagten er 2-delt alle ugens dage.

### Afdelingens uddannelsesstruktur:

Der er en uddannelsesansvarlig overlæge, en uddannelsesansvarlig yngre læge samt et varierende antal daglige vejledere. Hver uddannelsessøgende læge tilknyttes fra starten en hovedvejleder, som vil være den samme i de to blokke på Fredericia og Kolding Sygehuse. Hovedvejlederen vil følge dit arbejde tæt, men vil ikke følge dig i din rotation rundt i afdelingens afsnit, hvor du i stedet vil blive superviseret af især de afsnitsansvarlige overlæger, men naturligvis også af dine andre ældre kolleger.

Uddannelse er en væsentlig del af en sygehusafdelings funktion og vi vil bestræbe dig på at medvirke til din uddannelse igennem daglig supervision og undervisning.

Afdelingen har et lægeligt uddannelsesudvalg bestående af 2 yngre læger, den ledende overlæge og den uddannelsesansvarlige overlæge.

## **Odense Universitetshospital**

Anæstesiologisk og Intensiv afdeling V udfører anæstesiologiske ydelser til alle kirurgiske specialer og har landsdelsfunktion for håndkirurgi og abdominalkirurgi til nyfødte.

Afdelingen er tilknyttet til et level 1 traume center, hvor der modtages ca. 700 traumepatienter om året.

Herudover ydes anæstesiologisk assistance til bl.a. NCE, til MR- og CT-skanning, Coiling samt ydelser i Kardiologisk Laboratorium.

I afdelingen findes en multidisciplinær intensivafdeling for børn (BRITA) og voksne (ITA) samt postoperativt intensivterapifsnit (PITA).

Herudover bemander afdelingens speciallæger neurokirurgisk intensivt afsnit NIA samt leder og bemander VITA, intensivafsnit for kardiologiske samt hjerte- lunge- og karkirurgiske patienter. Afdelingen har en smerteklinik for ambulante patienter med non-maligne smerter (SMEC) samt leder og bemander lægeambulancen (LAO) i området.

### **Aktiviteter**

Afdelingen yder anæstesiologisk assistance til ca. 33.000 patienter årligt, hovedsageligt i form af generel eller regional anæstesi.

Opvågningen (COPA) har 12 sengepladser og modtager årligt ca. 14.000 patienter. Herudover findes decentral opvågning på flere af anæstesiafsnittene.

ITA, BRITA, PITA har samlet 18 sengepladser og modtager ca. 1500 patienter årligt.

VITA har 15 sengepladser og modtager årligt ca. 1200 postoperativ/intensiv hjerte/lunge/kar patienter, ca. 300 medicinske patienter samt ca. 1200 opvågningspatienter.

NIA har 7 sengepladser og modtager årligt ca. 550 neurointensiv- og opvågnings-patienter

### **Bemanning**

Anæstesiologisk og Intensiv afdeling V har normeret 88 læger fordelt på:

1 ledende overlæge

1 professor

24 overlæger

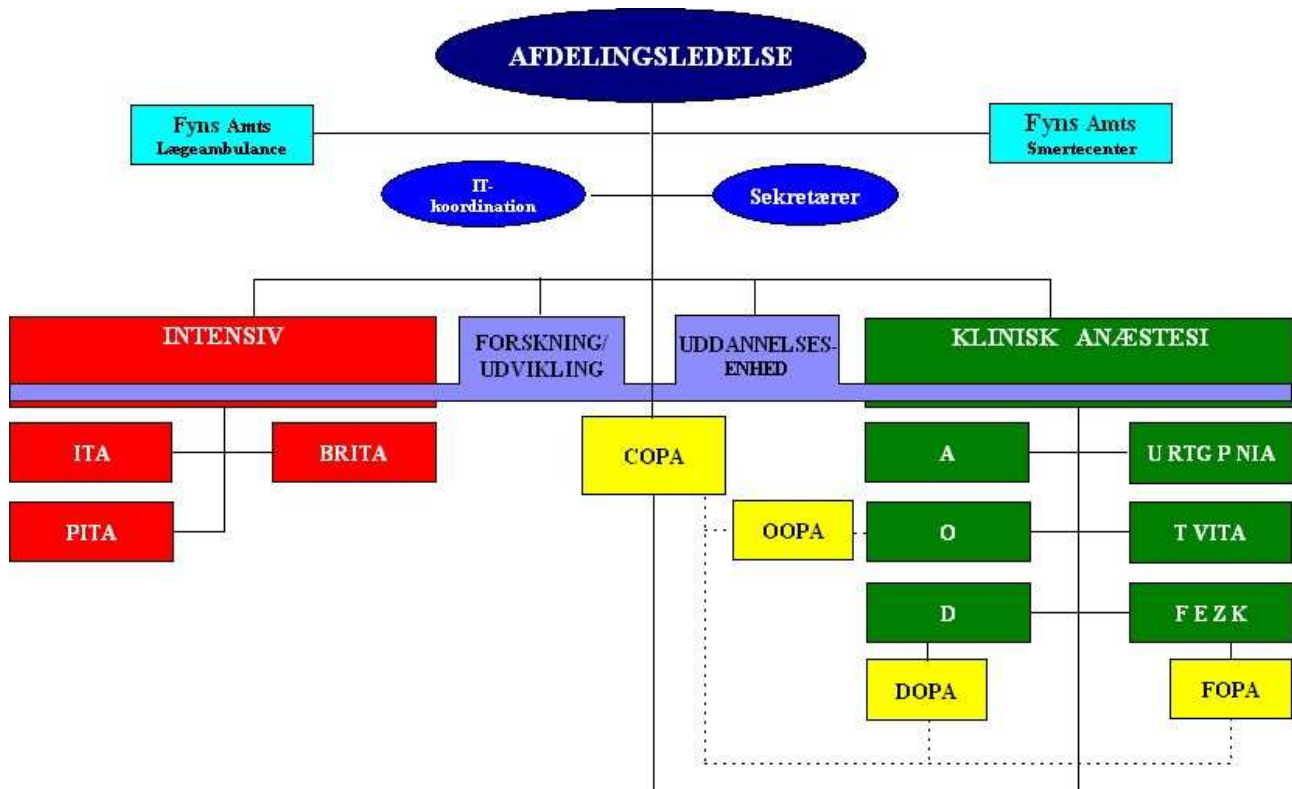
39 afdelingslæger

1 1.reservelægestilling

20 læger i hoveduddannelsesforløb

4 i introduktionsuddannelse (heraf 2 stillinger aktuelt udlånt)

## Afdelingens struktur



### Afdelingens uddannelsesstruktur

Afdelingen har en uddannelsesansvarlig overlæge, 5 uddannelseskoordinerende yngre læger samt et antal daglige vejledere. Du vil under opholdet få tildelt en hovedvejleder, som med dig udfærdiger den primære uddannelsesplan. På hvert afsnit vil du få en daglig vejleder med hvem du laver planer for dit ophold på afsnittet. Din hovedvejleder vil stå for samtaler og vil i samarbejde med dine vejledere foretage de generelle vurderinger.

## Præsentation af kompetenceudvikling og – evaluering

### Centralsygehus 1-6. måned

Kompetence	Evalueringsmetode	Tjekliste nummer (se Appendiks)
<b>Anæstesi og perioperativ medicin</b>		
<i>Obstetrisk anæstesi:</i> Anæstesiologisk assistance ved forløsning og sectio samt håndtering af det nyfødte barn Kort 7	Gennemgang af anæstesiplan med supervisor Struktureret observation	6
<b>Intensiv medicin</b>		
<i>Modtagelse af intensiv patient:</i> Kan varetage den nyindlagte intensive patient Kort 9	Observation og vurdering ved supervisor Struktureret observation	12
<b>Akut-, traume- og præhospitalsmedicin</b>		
<i>Hjertestop:</i> Kan varetage genoplivning af voksne, børn og nyfødte Kort 13	Gennemgang og diskussion af principper med vejleder. Eventuelt brug af fantom eller IT. Struktureret observation	18, 20
<i>Transport af patienter:</i> Kan varetage transport af patienter Kort 13	Mundtlig redegørelse overfor vejleder /supervisor i forbindelse med patienttransport Struktureret vejledning	19
<i>Akut medicin:</i> Kan varetage akutte livstruende tilstande som følge af sygdom eller ulykkestilfælde Kort 13	Struktureret vejledning	20
<i>Beredskab:</i> Kan redegøre for organisering af og forholdsregler vedr. beredskab Intet kort	Gennemgang og diskussion af lokale forhold med supervisor	21
<b>Sundhedsfremme</b>		
<i>Livsstilsfaktorer:</i> Kan redegøre for livsstilsfaktorer, som påvirker morbiditet og mortalitet i forbindelse med anæstesi og operation og forløb ved kritisk sygdom, som kræver intensiv behandling Intet kort	Mundtlig redegørelse overfor vejleder eller supervisor efter litteraturstudier	22
<b>Organisation/ledelse</b>		
<i>Arbejdsledelse:</i> Samarbejde Kort 15 del 1	360 graders evaluering 1.gang	26 del 1 25-26

## Odense Universitetshospital 7 - 30. måned

Kompetence	Evalueringsmetode	Tjekliste nr. (se Appendiks)
<b>Anæstesi og perioperativ medicin</b>		
Anæstesi og perioperativ medicin, generel del: kirurgi, urologi, gynækologi ortopædkirurgi, alle ASA-klasser og såvel mindre som middelstor og større kirurgi. Kan varetage anæstesi- og perioperativt forløb samt foretage kritisk analyse og refleksion over det faktiske forløb. Kort 1,2.	Struktureret observation. Refleksiv rapport	1
Anæstesi til karkirurgi: perifer karkirurgi, aortakirurgi, m.m. Kan varetage anæstesi- og perioperativt forløb (aortakirurgi under supervision). Intet kort.	Supervision og diskussion i forbindelse med praktisk arbejde	2
Thoraxanæstesi: åben thoraxkirurgi på hjerte eller lunger, bronko/mediastinoskopi. Kan varetage anæstesi- og perioperativt forløb (anæstesi til hjerte- eller lungekirurgi under supervision). Kort 3, 4.	Struktureret observation.	3
Neuroanæstesi: Cranie- og columnatraumer, craniotomi, columnakirurgi, perifer nervekirurgi. Kan varetage anæstesi- og perioperativt forløb (craniotomi og større traumer under supervision). Kort 5	Struktureret observation.	4
Anæstesi til ØNH og Øjensygdomme: Kan varetage anæstesi og perioperativt forløb. Intet kort.	Mundtlig redegørelse og diskussion i forbindelse med praktisk arbejde forudgået af litteraturstudier.	9
Uventet vanskelig luftvej: Kan foretage kritisk analyse og refleksion over konkret forløb med uventet vanskelig luftvej. Kort 8.	Refleksiv rapport over selvoplevet forløb gennemgås med vejleder. Database for registrering af pt. afprøves	10
Organ donation: Kan varetage anæstesiologisk håndtering af organdonorer (anæstesi til udtagelse af organer under supervision). Intet kort.	Gennemgang og diskussion med supervisor.	11

Kompetence	Evalueringsmetode	Tjekliste nr. (se Appendiks)
<b>Intensiv medicin</b>		
Stuegang på intensiv patient: Kan varetage effektiv stuegang på intensive patienter.  Kort 10.	Struktureret observation.	13
Multiorgansvigt: Kan under supervision varetage intensiv behandling og selvstændigt foretage kritisk analyse og refleksion over patientforløb i relation til teoretiske og praktiske overvejelser.  Kort 10.	Struktureret observation.	14
<b>Smertebehandling</b>		
Maligne/non-maligne smerter: Kan identificere og varetage den somatiske del af den samlede problemstilling hos en smertepatient.  Kort 12.	Struktureret vejledersamtale i forbindelse med praktisk arbejde i smerteenheden SMEC.	17
<b>Akademisk kompetence</b>		
Egen læring: Kan tilrettelægge og gennemføre en kontinuerlig plan for egen læring.  Intet kort.	Kontinuerlig evaluering ved vejleder med baggrund i samlet uddannelsesplan	31
<b>Professionalisme</b>		
Utilsigtet hændelse, evt. fejl: Har evne og vilje til kritisk refleksion over egne handlinger, anerkender utilsigtede hændelser og evt. fejl.  Kort18.	Refleksiv rapport på basis af hændelse i afdelingen Rapporten gennemgås med vejleder	34

## Centralsygehus 31-48. måned

Kompetence	Evalueringsmetode	Tjekliste nummer (se Appendiks)
<b>Anæstesi og perioperativ medicin</b>		
<i>Børneanæstesi: Børn &lt; 5 år, mindre og middelstor kirurgi. Kan varetage anæstesi- og perioperativt forløb (børn &lt; 2 år under supervision)</i> Kort 6	Mundtlig gennemgang af plan for anæstesen med supervisor	5
<i>Ambulant anæstesi: Kan varetage anæstesi- og perioperativt forløb til ambulante patienter</i> Intet kort	Mundtlig redegørelse og diskussion i forbindelse med praktisk arbejde i dagkirurgisk afsnit.	7
<i>Anæstesi uden for operationsgang: Kan varetage anæstesiologisk assistance til diverse indgreb</i> Intet kort	Mundtlig redegørelse for anæstesiplan samt observation i forbindelse med arbejde på eksempelvis røntgenafdeling eller lignende udenfor operationsgang.	8
<b>Intensiv medicin</b>		
<i>Afståelse fra eller ophør med intensiv terapi: Kan under supervision varetage koordineret beslutning om afståelse fra eller ophør med intensiv terapi</i> Intet kort	Mundtlig redegørelse og diskussion af præmisser for beslutningen. Redegørelse for kommunikation med pårørende, om muligt i forbindelse med aktuelt patientforløb	15
<i>Kvalitetssikring i intensiv terapi: Kan foretage en systematisk dataindsamling og kritisk analyse af flere patientforløb i intensiv afdeling</i> Kort 11	5 journaler på patienter under intensiv terapi gennemgås efter skema i logbogen. Herefter udfærdiges rapport, som gennemgås med vejleder eller supervisor	16
<b>Kommunikation</b>		
<i>Vanskelig samtale: Kan varetage samtaler, hvor der er specielle adfærdsmæssige, kommunikative, etiske, emotionelle eller eksistentielle problemstillinger</i> Kort 14	Struktureret observation af vanskelig samtale under overværelse af supervisor	23
<i>Interprofessionel kommunikation: Kan varetage effektiv skriftlig og mundtlig kommunikation med samarbejdsparter</i> Kort 15 del 2	360 graders evaluering af evne til organisering af arbejdsflow i anæstesiafsnit ud fra evalueringsskemaer udfyldt af samarbejdspartnere	26 – del 2 28
<b>Samarbejde</b>		
<i>Teamsamarbejde: Kan varetage effektivt teamsamarbejde og indtage teamlederrollen, hvor dette er behørigt</i> Kort 13,15,16	Struktureret observation, samtale og 360 graders evaluering.	25

<i>Tværfagligt samarbejde:</i> Kan arbejde effektivt sammen med andre specialer og personalegrupper Kort 13,15,16	Struktureret observation, samtale og 360 graders evaluering	26
<i>Konflikt håndtering:</i> Kan varetage effektiv håndtering af konflikter i samarbejdet med andre Kort 16,17	Struktureret observation	27
<b>Organisation/ ledelse</b>		
<i>Arbejdsledelse:</i> Kan i samarbejde med det øvrige personale organisere et effektivt arbejdsflow på operationsgang, intensivafdeling og i vagten Kort 15	360 graders evaluering – se ovenfor	28 26
<i>Mødeledelse:</i> Kan varetage funktion som mødeleder og bidrage til effektiv afvikling af arbejdskonferencer Kort 16	Struktureret observation i forbindelse med ledelse af møde / arbejdskonference	29
<i>Organisation:</i> Kan redegøre for sundhedsvæsenets organisation og anæstesiologiens placering i sundhedsorganisationen Intet kort	Mundtlig redegørelse efter relevant selvstudium	30
<i>Indhentning af ny viden i relation til praksis:</i> Kan foretage en systematisk vurdering af praksis og reflektere over denne i relation til teorien og videnskabelig litteratur Kort 2,8,11,18	Vurdering af skriftlige redegørelser	32
<i>Foredrag/præsentation:</i> Kan planlægge og udføre et foredrag/præsentation Kort 17	Struktureret observation	33
<b>Professionalisme</b>		
<i>Professionel relation til organisationen:</i> Udviser opmærksomhed på anæstesiologens særlige rolle og ekspertise specielt ved akutte livstruende situationer, og det professionelle ansvar dette fører med sig Intet kort	Gennemgang og diskussion med vejleder.	35
<i>Professionel relation til omverdenen</i> Anvender lovgivningsmæssige og etiske regler vedr. videnskab og dataindsamling Intet kort	Mundtlig redegørelse Vejleders observationer	36

## Læringsstrategi:

### *Hvad skal jeg lære i hoveduddannelsen?*

#### **Anæstesi og perioperativ medicin:**

En stor del af tiden under din uddannelse vil du være beskæftiget med anæstesi-givning. Du vil naturligvis blive superviseret, men i takt med at dit kompetenceniveau stiger, vil du også i stigende grad være ”på egen boldgade”, hvor vi forventer at du inden for de rammer, som afdelingens vejledninger afstikker, planlægger og afvikler de perioperative forløb så sikkert og hensigtsmæssigt som muligt for patienten. I løbet af Hoveduddannelsen forventer vi, at du bliver i stand til selvstændigt at have ansvar for anæstesi til såvel elektive som akutte ASA III og IV patienter, således at du

- kan vurdere patienterne præoperativt med henblik på behov for eventuel optimering
- kan stå for hele det perioperative forløb
- vælge relevant anæstesiform (inkl. regionale blokader ved behov)
- vælge det nødvendige monitoreringsniveau
- ordinere sufficient postoperativ smertebehandling
- kan indgå i et team på operationsgangen, men også kan være lederen, der løser eventuelle konflikter i forhold til samarbejdsparterne undervejs, således at operationsaktiviteten afvikles rationelt og sikkert under hensyntagen til andre faggruppers integritet
- har tilstrækkeligt fagligt overskud til at deltage i oplæringen af introduktionslæger, studenter og sygeplejersker

#### **Intensiv medicin:**

I løbet af ansættelsen forventer vi, at du opnår kompetence til at i det daglige at være den ansvarlige læge på intensiv afdeling, herunder at du

- kan vurdere en patients behov for intensivbehandling
- ved modtagelse af en intensiv patient kan vælge og stå for initialt behandlingsniveau
- vælge relevant monitorering
- være koordinatoren, der på trods af ”flere bolde i luften”, kan sikre en relevant udredning og behandlingsplan for patienten med deltagelse fra flere afdelinger.
- kan tage ansvar for en relevant information af patient og pårørende, også i forbindelse med afståelse fra eller ophør med behandling.
- i forbindelse med intensivarbejdet kan medvirke til kvalitetssikring.
- ved såvel stuegang, som i vagten at deltage i uddannelsen af yngre kolleger og studenter.

#### **Det akutte beredskab:**

Ved afslutningen af uddannelsen forventer vi, at du på speciallægeniveau i samarbejde med andre afdelinger kan forestå behandlingen af akutte patienter, også i situationer, hvor du er tvunget til at prioritere patienterne i forhold til bl.a. ressourcer, patienternes tilstand og mulighed for effekt af behandlingen. Det vil sige, at du bl.a. behersker

- teamlederrollen ved genoplivning af patienter med medicinske sygdomme, herunder nyfødte
- traumelederrollen ved ortopædkirurgens fravær

### **Transport/overflytning/modtagelse af patienter:**

I forbindelse med behov for akutte overflytninger forventer vi, at du

- kan vurdere om patienten kan overflyttes
- kan vurdere hvem, der skal ledsage patienten
- kan tage ansvar for koordinering med modtagende sygehus
- kan arrangere transport på forsvarlig vis
- kan koordinere modtagelse af patient fra andet sygehus/ afdeling

### **Smertebehandling:**

Vi forventer, at du bliver i stand til at behandle et bredt spekter af smertepatienter inkluderende

- patienter med akutte smerter
- patienter med kronisk ikke-maligne smerter
- patienter med cancersmerter

### **Metakompetencer:**

I "Fremtidens speciallæge" blev de 7 metakompetencer beskrevet. Vi forventer, at du forholder dig positivt til disse i en accept af kravene til en speciallæge i det danske sundhedsvæsen i dag. De fleste af kompetencerne, hvis ikke alle, vil du bruge hele tiden i det daglige arbejde. Herudover forventer vi, at du også bruger kompetencerne i forbindelse med de skriftlige opgaver og forskningsprojektet. Endelig vil vi bede dig være vejleder for en introduktionslæge i den sidste del af uddannelsen. Her vil du for alvor få mulighed for at træne supervision og feed-back.

### **Ansvar for læring**

Forud for din ansættelse modtog du Målbeskrivelse og Portefølje for hoveduddannelsesstilling i anæstesiologi samt dette uddannelsesprogram.

Vi forventer, at du

- sætter dig grundigt ind i dette materiale således, at du kan formulere egne læringsmål og kan omsætte dette til uddannelsesplaner
- er aktivt og engageret opsøger uddannelsessituationer
- er bevidst om og engageret i egen læring

Vi tilbyder at vejlederen

- fremlægger afdelingens muligheder for at læring kan ske nøje afstemt efter dit aktuelle standpunkt og dine formulerede læringsmål

Vi forventer, at du sammen med dine vejledere

- fastsætter læringsmål og bruger uddannelsesplan (se Portefølje)
- udarbejder din individuelle uddannelsesplan ud fra dine fastsatte læringsmål og afdelingens muligheder
- løbende justerer denne

## ***Pædagogiske metoder***

Vi anvender Målbeskrivelsen, Porteføljen og dette uddannelsesprogram som grundlag for den kliniske oplæring i Hoveduddannelsen i anæstesiologi.

### **Bed-side undervisning**

#### *Instruktion og supervision – mesterlære*

Et dogme siger: ”Læger lærer, når de arbejder”. Derfor vil hovedparten af oplæringen sker gennem instruktion og supervision i det daglige kliniske arbejde. Da du ikke kan være sammen med din vejleder hele tiden vil din oplæring altså være afhængig af mange ”mestre”. Derfor er vores andet mantra at ”alle underviser alle hele tiden”. Det vil sige, at du skal forvente at alle deltager i din oplæring (portører, sygeplejersker, medicinstuderende, forvakter og speciallægerne).

#### *Arbejdstilrettelæggelsen - ”grib chancen”*

Vi bestræber os på at gribe alle de situationer, der i det daglige arbejde byder på muligheder for oplæring. I arbejdstilrettelæggelsen vil der i videst muligt omfang blive taget hensyn til, hvor du er i uddannelsen og hvad, du aktuelt skal lære.

#### *Individuel uddannelsesplan*

Ca. 2 uger efter at du er tiltrådt i stillingen vil du sammen med din hovedvejleder udarbejde en individuel uddannelsesplan baseret på din hidtidige erfaring, Målbeskrivelsen, dine læringsbehov og afdelingens muligheder for oplæring. Denne uddannelsesplan justerer du løbende sammen med din hovedvejleder.

#### *Feedback*

Du vil løbende modtage feedback på dit daglige arbejde, ligesom evalueringssamtalerne vil blive brugt til at give feedback på din udvikling. Vi forventer også, at du giver os feedback.

#### *Selvstudium*

Vi forventer, at du i din fritid sætter dig ind i den relevante litteratur.

#### *Din rolle som underviser*

Da ”alle underviser alle hele tiden”, så skal du naturligvis også undervise. Vi forventer, at du deltager aktivt i undervisningen af dine kolleger ved morgenkonferencer og i forbindelse med anden undervisning i afdelingerne.

#### *Kompetencemåling og erfaringsregistrering*

Vi anvender kompetencemåling og erfaringsregistrering på afdelingerne for at du/vi løbende kan holde os ajour med din uddannelses forløb. En del af kompetencemålingen vil bestå af skriftlige opgaver som beskrevet i Porteføljen.

### **Skemalagt undervisning**

I begge de afdelinger du ansættes i er der en dag om ugen morgenundervisning 45 min. Denne vil blive brugt til skiftevis

- fælles undervisning af læger og sygeplejersker i afdelingen - du vil også blive bedt om at forberede undervisning
- undervisning af afdelingens læger, enten ved ekstern underviser eller ved en af afdelingens læger
- staffmeeting for alle sygehusets læger

Øvrig skemalagt undervisning er beskrevet under den enkelte afdeling.

### Kurser

I løbet af den 4-årige ansættelsesperiode skal du deltage i obligatoriske kurser. Disse kurser er beskrevet i målbeskrivelsens afsnit 3.2

Det er gratis at deltage i kurserne. Du får tjenestefri med løn til deltagelse i kurserne samt betalt togrejse og hotel efter særlige regler.

Nr.	Kursus navn	Antal dage	Omfang
1a.	Introduktion og kommunikation	1	Nationalt
1b	Luftvejshåndtering	3	Nationalt
2, (1+2)	Intensiv terapi modul 1 og 2	2	Regionalt
3	Kommunikation, patientsikkerhed og professionalisme	3	Nationalt
4	Farmakologi og Smerte	2+1	Nationalt
5	Obstetrik og det nyfødte barn	2	Regionalt
6	Børneanæstesi	3	Regionalt
7	Intensiv terapi modul 3	4	Nationalt
8	Frontline, Neuro, Traume, Præhosp	3	Nationalt
9	Avanceret anæstesi	3	Nationalt
10	Klinisk beslutningstagen	3	Nationalt
	<b>I alt</b>	<b>30</b>	
	LAS 2	3+1	Regionalt
	LAS 3	4	Nationalt
	Forskningstræning	10	

### Konferencer

På begge afdelinger i din ansættelse er der morgen konference kl. 07:45, øvrige konferencer er beskrevet under den enkelte afdeling.

### Litteratur

#### Procedurebøger mm:

På begge afdelinger findes i varierende omfang vejledninger og procedurebøger. Du vil blive introduceret til disse i forbindelse med din ansættelse i den enkelte afdeling.

#### Lærebøger:

I begge afdelinger findes et fagbibliotek med relevante lærebøger. Som hovedregel må disse bøger ikke lånes med hjem. Spørg om lokale regler for dette ved din ansættelse i den enkelte afdeling. For en anæstesi-læge er grundbogen i anæstesi – RD Miller. Anesthesia. Churchill Livingstone 6.edit.2004 og for intensiv terapi anbefales PL Marino. The ICU Book 3.edit. 2006. Drøft med din vejleder omkring anden relevant litteratur. Ellers er hverdagen nu at internettets muligheder har afskaffet relevansen af en vejledende litteraturliste.

#### Tidsskrifter:

Der er internet-adgang via Syddansk Universitet til on-line tidsskrifter. Spørg nærmere om dette.

### Adgang til PC:

I begge afdelinger, hvor du ansættes vil du få adgang til PC'er. I forbindelse med din introduktion på den enkelte afdeling vil du modtage oplysninger om regler for brug, passwords m.m.

## **Evalueringsstrategi**

Er indgående beskrevet i Målbeskrivelsen.

### ***Evaluering af uddannelsesstedet***

Evaluering af uddannelsesstedet foregår elektronisk via [www.evaluer.dk](http://www.evaluer.dk). Du skulle gerne i forbindelse med turnusansættelse have modtaget en kode. Er det ikke tilfældet sig til i afdelingen. Afdelingernes uddannelsesmiljø og indsats vurderes ved ekstern evaluering gennem den af Sundhedsstyrelsen instituerede inspektorordning. Se mere om denne på [www.sst.dk](http://www.sst.dk)

### ***Evaluering af Uddannelsesbogen og Porteføljen***

Bagest i Porteføljen findes evalueringsskema til dette. For at det anæstesiologiske speciale skal kunne være med til at være toneangivende indenfor videreuddannelse er det vigtigt, at du udfylder disse skemaer og afleverer dem til den uddannelsesansvarlige overlæge, der sender dem videre til DASAIM's Videreuddannelsesudvalg.

### ***Vejledning i den lægelige videreuddannelse***

Sundhedsstyrelsen udgav i 1998 pjecen "Vejledning og evaluering i den lægelige videreuddannelse". De bestemmelser, der fremgår af denne skrivelse, er stadig gældende. Et eksemplar af denne skrivelse kan hentes på [www.sst.dk](http://www.sst.dk).

## Detaljeret beskrivelse af uddannelsesforløbet

### Fredericia og Kolding Sygehuse i månederne 1 – 6.

Periode	Afsnit/funktion	Kompetencer mm.	Tjekliste nummer (se Appendiks)
I løbet af uge1	Intro til afd.	Generel intro, rundvisning, Labka, IPJ, PACS, Brand mm. <b>Introsamtale</b> med vejleder.	
Uge 1 – 4 1 mdr.	Ortopædisk Anæstesi Gang 1 Kolding	Intern og ekstern transport af akutte patienter. Sygehusberedskab og traumemodtagelse. Regionale blokader. Begynder i Vagt efter 2 uger.	<b>19,21</b>
Uge 5 – 10 1½ mdr.	Intensiv afd. F Kolding	Modtagelse og behandling af nyindlagte intensive patienter. Genoplivning af voksne og børn.	<b>12,20</b>
Uge 11 – 16 1 ½ mdr.	Gyn/Obs  Kolding	Obstetrisk anæstesi. Håndtering/genoplivning af nyfødte. <b>Generel vurdering</b> af den uddannelsessøgende læge - første 360 graders evaluering. Kort 15 1.gang.	<b>6, 18</b> <b>26, 28</b>
Uge 17 - 20 1 mdr.	Otologisk Afd.  Vejle	Fokuseret ophold på Vejle Sygehus, med primær vægt på anæstesi til otologi. Introduktion til anæstesi til rygkirurgi. En dag i smerteklinikken..	
Uge 21 - 24 1 mdr.	Karkirurgi Gang 1  Kolding	Lægen som sundhedsfremmer. <b>Evalueringssamtale</b> med vejleder og udd.ansvarlig Overlæge	<b>22</b>

### Fredericia og Kolding Sygehuse i månederne 31 – 48.

Periode	Afsnit/funktion	Kompetencer mm.	Tjekliste nummer (se Appendiks)
31.- 32. Mdr.  2 mdr.	Gynækologisk Obstetrisk Afsnit + min.10 pt. til NCE/DC/CT  Kolding	<b>Introduktionssamtale</b> med vejleder. <b>Introduktionssamtale</b> med afsnittets overlæge. Erfaring med anæstesi udenfor operationsgang. <b>Evalueringssamtale</b> med afsnittets overlæge og vejleder <b>Generel vurdering</b> af den uddannelsessøgende læge	<b>8</b>

33. – 38½.mdr.	Intensiv afd. F Kolding	<b>Introduktionssamtale</b> med afsnittets overlæge. Kvalitetssikring i Intensiv Afdeling (skriftlig opgave kort 11). Den vanskelige samtale (struktureret observation). Afståelse fra eller ophør med intensiv terapi. Så vidt muligt lægen som koordinator og kommunikator. Lægen som mødeleder <b>Evalueringssamtale</b> med afsnittets overlæge og vejleder. <b>Generel vurdering</b> af den uddannelsessøgende læge	<b>15 ,16*, 23</b>  <b>(24, 26, 28, 29)</b>
5½ mdr.			
38½.- 42. mdr.	Gang 1 Kolding – med primær vægt på karkirurgi og supplerende ort.kir. Desuden min.8 pt. til MR-scanning.(3 dage	<b>Introduktionssamtale</b> med afsnittets overlæge. Lægen som koordinator og kommunikator, lægen som mødeleder, hvis ikke tidligere. Anæstesi til pt. udenfor operationsgang Anæstesi til børn under 5 år. <b>Evalueringssamtale</b> med afsnittets overlæge og vejleder. <b>Generel vurdering</b> af den uddannelsessøgende læge - anden 360 graders evaluering. Kort 15 2.gang.	<b>(24, 26,) 27,28, (29)</b>  <b>8, 5</b>
4½ mdr.			
43.-48. mdr.	Gang 2 Kolding med primær vægt på anæstesi til organkirurgiske pt. Under forløbet 14 dages fokusophold i dagklinikken med anæstesi til ambulante kir. Desuden enkelte dage Fredericia Sygehus med anæstesi til urologi	<b>Introduktionssamtale</b> med afsnittets overlæge. Anæstesi til urologiske pt. Ambulante patienter. Sundhedsvæsenets organisation. <b>Evalueringssamtale</b> med afsnittets overlæge og vejleder. <b>Generel vurdering</b> af den uddannelsessøgende læge. <b>Slutevalueringssamtale</b> med vejleder og udd.ansvarlig Overlæge	<b>30,35,36 25 7</b>
6 mdr.			
Efter aftale med vejleder		Undervisning af kolleger. Indhentning af ny viden. Udarbejdelse af ny eller revidering af eksisterende instruks i afd. Forskningsprojekt	<b>32, 33</b>

**Kortnumre mærket med \* er skriftlige opgaver**

### **Afdelingens skemalagte undervisning og konferencer::**

7.45: Morgenkonference i konferencerummet. Konference om vagten og intensivpatienter. Alle læger deltager.

12.00: Røntgenkonference på røntgenafdelingen. De stuegangsgående læger fra intensiv deltager.

13.00: Formøde planlæggende Overlæge OP og anæstesisygeplejerske i forhold til næste dags operationsprogram.

14.00 Gangansvarlig læge og sygeplejerske fra anæstesiafdelingen, afdelingssygeplejerske operationsafdelingen planlægger næste dags program..

14.15: Intensivkonference i konferencerummet. Vagten møder.

14:45: Melding om igangværende anæstesier fra OP, gennemgang af præjournaler, uddannelsesplanlægning og ”debriefing.” fra dagen.

Første fredag i måneden er der staffmeeting i ”semestret”, som dækker ikke nedlukningsperioder.

Onsdagsundervisning 8-8.45 hver onsdag i semestret.

### **Tilgængelig litteratur**

For at få udbytte af din uddannelse i afdelingen kræves, at du selv læser relevant litteratur. Nedenfor er angivet relevant litteratur – samt hvor den findes.

#### Procedurebøger mm:

Vejledninger – anæstesi (Intranettet)

Vejledninger – intensiv terapi (Intranettet)

Vejledninger – om anæstesi- og intensivafdelingen (Intranettet)

Kliniske afdelingers vejledninger(Intranettet).

Hygiejnehåndbogen – intensiv afd. og afdelingssygeplejerskens kontor anæstesi.

Beredskabsplanen - intensiv afd. og afdelingssygeplejerskens kontor anæstesi.

Traumeprotokol - intensiv afd. og afdelingssygeplejerskens kontor anæstesi.

Personalevejledning og politikker (Intranettet)

#### **Følgende kan udlånes fra afdelingen:**

Mogensen JV, Andersen TV: Anæstesi 2. udgave, Fadl’s Forlag 2001.

Hinds C J, Watson D: Intensive Care – a concise textbook. 2.udgave.

#### **På afdelingen findes:**

Et lægebibliotek i konferencerummet.

#### Tidsskrifter:

I konsekvens af udviklingen med elektronisk tidsskriftlæsemulighed, har afdelingen nu alene on-line tilgang via Syddansk universitet og deff via intranettet. Liste over tilgængelige tidsskrifter forefindes i afd. og kan udleveres. Som ansat på Fredericia og Kolding Sygehuse, kan du ved kontakt til bibliotekar fra adgangskode til at kunne læse de elektroniske tidsskrifter tilgængelige under Syddansk Universitet hjemmefra..

Fredericia og Kolding Sygehuse benytter sig i udstrakt grad af elektronisk datalagring og kommunikation. Der er derfor på alle operationsstuer, konferencerum, kontorer mm. installeret netværkstilsluttede computere.

# Ophold på Odense Universitetshospital i månederne 7 – 30

Under hoveduddannelsen er du ansat 2 år på OUH.

De første 3 dage vil du via et fast program blive introduceret i afdelingen. Herudover gives ½ dags introduktion til IT-funktionen samt til ledelsen Afdeling V (2. onsdag i måneden).

Endvidere gives 1 hel dags introduktion til EPJ-funktionen (COSMIC).

Der er 1 dags fællesintroduktion til hele hospitalet (2. torsdag i måneden).

Ved starten af dine ophold på ITA samt Anæstesiafsnit T vil du begge steder få tildelt 1 uges surnummereret introduktion med planlagt program.

Ud over uddannelseskravene i Målbeskrivelse og Portefølje giver afdelingen tilbud om at køre med i Lægeambulancen i 2 dage.

Således gives i alt 17,5 dages surnummereret introduktion til afdelingen.

## Dit uddannelsesforløb på OUH

I ansættelsen cirkulerer du mellem afdelingens afsnit i blokke med varierende længde. Under opholdet på Anæstesiafsnit D (gyn./obs) vil der være indlagt dage i smerteenheden SMEC.

Det aktuelle uddannelsesforløb for dig er sammensat på følgende måde:

Afsnit	Ansættelsesperiode
A D+R+ SMEC O U	1. år.
EFZ ITA T	2. år.

De første 12 måneder vil dine tildelte vagter være i anæstesivagtlaget. Herefter er dine vagter i intensiv vagtlaget.

## Vejledere

Som anført på forsiden har du en hovedvejleder for hele dit ophold på OUH. På hvert afsnit får du en afsnitsvejleder. Du vil forud for starten på hvert nyt afsnit, få tilsendt en velkomstfolder med en grundig gennemgang af afsnitsrelevante forhold, tjekliste for hvad 1. dags afsnits-introduktion indeholder samt navn på din afsnitsvejleder.

## Præsentation af de involverede afsnit

### Anæstesiafsnit A

Anæstesiafsnit for abdominalkirurgi og urologi (voksne og børn).

## Bemanding

Overlæger: 3 overlæger og 2 faste afdelingslæger

### **Afsnittets struktur**

Anæstesiafsnit A holder til på operationsgang A og L (højhus 1. sal)

### **Kompetencer**

Under opholdet forventes det, at du opnår kompetencekort nr. 2 samt systematisk træning i rollen som akademiker.

### **Anæstesiafsnit D+R**

Anæstesiafsnit for gynækologi, obstetrik, samt til onkologiske undersøgelser (børn og voksne)

### **Bemanding:**

2 overlæger og 2 fast tilknyttede afdelingslæger.

### **Aktivitet:**

Ca. 6000 ydelser pr. år heraf er de fleste generel anæstesi.

Der anlægges ca. 1100 fødepiduraler pr. år, ca. halvdelen i dagtiden.

Der foretages ca. 900 sectio'er pr. år, ca. halvdelen i dagtiden.

### **Afsnittets struktur:**

Anæstesi D+R holder til ved den gynækologiske/ obstetriske operationsgang i D huset (bygning 40), 1 sal. På operationsgangen ligger også det dagkirurgiske afsnit (AMKE), og opvågningsafsnittet DOPA (åbent hverdage 8-17). Fødegangen befinder sig på 3 etage. Anæstesi til onkologiske undersøgelser finder sted på onkologisk afd. R op-gang og for børnenes vedkommende på stue 3 på D- operationsgang.

### **Kompetencer:**

Under opholdet forventes det, at du opnår kompetencekort nr. 1 samt systematisk træning i ledelse/administration.

### **Anæstesiafsnit O**

Anæstesiafsnit for ortopædkirurgi og traumemodtagelse.

### **Bemanding:**

3 overlæger og 3 fast tilknyttede afdelingslæger.

### **Afsnittets struktur:**

Anæstesiafsnit O holder til på operationsgang O (højhus 1. sal ). Ud over den ortopædiske operationsgang varetages anæstesi ydelserne til den ortopædiske ambulante klinik (stueetagen) samt til hjerte/respirationsstop. Endelig er afsnittet ansvarlig for betjening af skadestuen og varetager modtagelsen af ca. 700 traumepatienter pr. år.

### **Kompetencer:**

Under opholdet forventes du at træne regionale blok, håndtering af hjerte/respirationsstop, modtagelse af traumepatienter samt systematisk træning i ledelse og administration.

### **Anæstesiafsnit EFZK**

Anæstesi til øre/næse/hals kirurgi, tand- og kæbekirurgi, plastikkirurgi og øjenkirurgi.

**Bemanding:**

3 overlæger og 1 fast tilknyttet afdelingslæge.

**Afsnittets struktur:**

Afsnittet er opbygget omkring 3 forskellige operationsafsnit og et opvågningsafsnit FOPA (åbent hverdage 8-17). I stueetagen findes operations afsnittet for øre/ næse og halskirurgi. I et hjørne af denne operationsgang findes den kæbekirurgiske (tandlæge) operationsstue. På etagen lige over denne operationsgang findes den Plastikkirurgiske operationsgang. I bygning 2 findes øjenafdelingens operationsafsnit. "Kommandocentralen" findes i øre/næse/ halsoperationsafsnittet.

**Kompetencer:**

Under opholdet forventes du at opnå kompetencen vedr. tjeklistepunkt nr. 9, kompetencekort nr. 8 samt systematisk træning i kommunikation.

**Anæstesiafsnit U/NIA**

Anæstesi til neurokirurgiske indgreb, samt anæstesiologisk assistance i Røntgenafdelingen (herunder CT og MR scanner) samt til NCE.

NIA er intensivafsnit for neurokirurgiske patienter.

**Bemanding:**

3 overlæger og 4 fast tilknyttede afdelingslæger.

**Afsnittets aktivitet:**

Anæstesi til ca.1500 neurokirurgiske pt. Derudover anæstesi i røntgenafdelingen til scanninger og coilbehandling (ca. 250 ptt.) og NCE (ca. 600 ptt.).

NIA har 7 neurokirurgiske intensive senge.

**Afsnittets struktur:**

Anæstesiafsnit U holder til på neurokirurgisk operationsgang U på 1.sal i vestfløjen.. For enden af operationsgangen er anæstesi præparationen beliggende. NIA finder du over for operationsgangen.

**Kompetencer:**

Under opholdet forventes det at du opnår kompetencen vedrørende tjeklistepunkt 11, kompetencekort nr. 5 samt systematisk træning i rollen som akademiker.

**Anæstesiafsnit T/ VITA**

Anæstesi til hjerte, lunge og kar kirurgiske patienter samt anæstesi i kardiologisk laboratorium.

VITA: postoperative afsnit for hjerte- lunge- og kar kirurgiske patienter samt hjertemedicinske patienter med behov for intensiv behandling.

**Bemanding:**

5 overlæger og 11 fast tilknyttede afdelingslæger.

**Afsnittets aktivitet:**

Anæstesiafsnittets aktivitet er fordelt på anæstesi til ca. 900 hjertekirurgiske operationer, godt 1000 klassisk thoraxkirurgiske operationer, ca. 600 ydelser til karkirurgi derudover andre ydelser i øvrigt herunder til patienter i kardiologisk laboratorium.

VITA's-intensive afsnit har 1500 patienter/ år og opvågningsafsnit ca. 1200 patienter/år.

**Afsnittets struktur:**

Afsnittet er opdelt i anæstesiafsnit, der har til huse primært i stueetagen ved thoraxkirurgisk operationsafsnit samt 2 stuer på 1. sal svarende til operations afsnit U. Intensiv afsnittet er beliggende overfor thoraxkirurgisk operationsafsnit og har 11 senge. På 1. sal oven over VITA og i forlængelse af NIA har afdelingen 4 opvågningspladser.

**Kompetencer:**

Under opholdet forventes du at opnå kompetencerne vedrørende tjeklistepunkt 2, kompetencekort nr. 3 + 4 samt systematisk træning i rollen som sundhedsfremmer og kommunikation.

**Intensivterapi afsnit ITA**

Intensiv afsnittet der er delt i

ITA	intensiv afsnit for voksne
BRITA	intensiv afsnit for børn
PITA	det postoperative intensive afsnit

Bemanning:

1 professor og 5 overlæger samt 6 afdelingslæger

**Aktivitet:**

Normering: ITA 9 senge, BRITA 4 senge og PITA 4 senge.

Årligt modtages ca. 1500 patienter til intensivområdet.

**Afsnittets struktur:**

ITA / BRITA /PITA findes i højhuset på 1. sal i østfløjen over for Anæstesiafsnit O.

Lægeligt er afsnittet en afdeling, mens det på plejesiden er tre separate afsnit der hjælper hinanden.

**Kompetencer:**

Under opholdet forventes du at opnå kompetence kort nr. 10 samt systematisk træning i samarbejde.

**Smertecentret SMEC**

Smerteklinik for ambulante patienter med non-maligne smerter.

**Bemanning:** 2 overlæger

**Afsnittets struktur:****Kompetencer:**

Under opholdet forventes du at opnå kompetencekort 12 samt systematisk træning i kommunikation og samarbejde.

**Oversigt over kompetencevurderinger i under opholdet på OUH**

Tjekliste nr.	Kompetence nr:		Sted
Anæstesi og perioperativ medicin			
1	Anæstesi til laparoskopisk kirurgi.	Kort 1	Anæstesiafsnit D
1	ASA 4-5 patient, major kirurgi*	Kort 2	Anæstesiafsnit A
2	Anæstesi til karkirurgi		Anæstesiafsnit T
3	Thoraxanæstesi, hjerteoperation	Kort 3	Anæstesiafsnit T
3	Thoraxanæstesi, lungeoperation	Kort 4	Anæstesiafsnit T
4	Neuroanæstesi, kraniotomi	Kort 5	Anæstesiafsnit U

11	Organ donation		Anæstesiafsnit U
9	Anæstesi til ØNH og øjensygdomme		Anæstesiafsnit EFZK
10	Uventet vanskelig luftvej*	Kort 8	Anæstesiafsnit EFZK
Intensiv terapi			
13	Stuegang, kompliceret patient	Kort 10	ITA
14	Patient med multiorgansvigt*	Kort 10	ITA
Smertebehandling			
17	Maligne/non-maligne smerter	Kort 12	SMEC
Akademisk kompetence			
31	Egen læring		Vurderes over hele opholdet, dog endeligt senest 2 mdr. før OUH-opholdet afsluttes
Professionalisme			
34	Utilsigtet hændelse, evt fejl*	Kort 18	Gruppen for utilsigtede hændelser med hvem tidspunkt aftales dog senest måned 23.

\* skriftlig opgave

Der afholdes fast uddannelsessamtaler med udarbejdelse af uddannelsesplan samt justeringsamtaler med læringsplan. Generel vurdering og evaluering vil foregå i samspil med din hovedvejleder og afsnitsvejleder efter hvert endt afsnitsophold.

## Skemalagte konferencer og undervisning i afd. V, OUH

### Morgenundervisning

Der er fast undervisning hver morgen ved morgenkonferencen – typisk af en varighed på 5 minutter. En af overlægerne står for planlægning af onsdagsundervisningen og fordeling af 5 min. indlæg. Du vil i løbet af din ansættelse blive bedt om at være underviser 3 – 4 gange med 5 minutters indlæg samt en undervisningssession på 45 min. Du vil hver gang få feedback på indsatsen.

### Onsdagsundervisning

I afdelingen er der skemalagt undervisning hver onsdag fra kl. 8:00 til 8:45 for alle ansatte i afdeling V. Den 2. onsdag i måneden er der afsnitsrelateret undervisning. Første onsdag i måneden er der hver 3. måned "Klassens time" hvor der orienteres fra MED-udvalg og reservelægerådet.

### Torsdagsundervisning

For læger i hoveduddannelsen samt introduktionslæger er der desuden fast undervisning hver torsdag fra kl. 14:45 til 15:30, i det postgraduate færdighedslaboratorium.

### Journal Club

Hver 2. måned afholdes såkaldt Journal Club, hvor 2-3 hoveduddannelsessøgende hver fremlægger en hjemmefra gennemlæst artikel foran afdelingens øvrige læger. Der foregår her en systematisk træning i undervisning, idet fremlæggende læge får efterfølgende feedback af 2 seniore læger, på henholdsvis den pædagogiske samt videnskabelige præstation.

### Konferencer

Dagen starter med fælles morgenkonference fra kl. 07:45-8:00 i Emil Aarestrup-auditoriet.. Her fremlægges problemer samt interessante cases fra vagten efterfulgt af 5 min. undervisning. På de forskellige afsnit er der afsnits- konference hvor prætilsyn gennemgås og under dit ophold på ITA

vil du deltage i morgen- og middagskonferencerne samt vagtoverleveringskonferencen. Forud for opholdene på de enkelte afsnit vil du få tilsendt en velkomstfolder med specifik information om afsnittet.

På anæstesi-afsnittene er der daglig afsnitskonference:

Anæstesi A: kl. 15.00-15.15	Anæstesikontor, A-op.
Anæstesi D: kl. 15.00-15.15	Anæstesi D's kaffestue
Anæstesi O: kl. 15.00-15.15	O-op. kommandocentral
Anæstesiafsnit EFZK:	Ad hoc konference ved behov

hvor de tilsete patienter på næste dags program gennemgås, mhp. læring for de uddannelsessøgende.

Dog ikke torsdag pga. torsdagsundervisning kl. 14.45-15.30.

Under dit ophold på ITA vil du deltage i konferencer:

kl. 08.00-08.45

kl. 12.00-12.45

kl. 15.00-15.45

i Afd. V's konferencelokale, Penthouse, 2.sal.

### **Procedurebøger og vejledninger**

I afdelingen findes vejledninger og procedurebøger. De står på de enkelte afsnit og kan desuden findes på intranettet. Du vil blive introduceret til disse i forbindelse med din ansættelse.

### **Tidsskrifter og lærebøger. Litteraturlister.**

Der er i afdelingen on-line adgang til Syddansk Universitets tidsskrifter fra alle computere.

I Videncentret OUH kan fås kode (lånerkort), så denne adgang kan opnås hjemmefra.

Der findes et "reservelæge" bibliotek på kontoret "klinisk anæstesi". Derudover findes relevante lærebøger på de enkelte afsnit.

Begge afdelinger har fravalgt at medsende vejledende litteraturliste, da de ofte er forældet kort efter de er nedskrevet. Ofte søges relevant information nu ad andre kanaler ( fx internet ) frem for via traditionelle lærebøger. I de tilfælde hvor egentlige lærebøger er relevante, oplyses herom på de enkelte afsnit.

## Tjekliste

TJEKLISTE. ATTESTATION AF OPNÅEDE SPECIFIKKE MÅL		
<b>Anæstesi- og perioperativ medicin</b>	<b>Dato</b>	<b>Underskrift</b>
<p><b>1:</b> <i>Anæstesi og perioperativ medicin, generel del: kirurgi, urologi, gynækologi ortopædkirurgi, alle ASA-klasser og såvel mindre som middelstor og større kirurgi</i></p> <ul style="list-style-type: none"> <li>• Kan varetage anæstesi- og perioperativt forløb samt foretage kritisk analyse og refleksion over det faktiske forløb.</li> </ul> <p>(kort 1 og 2)</p>		
<p><b>2:</b> <i>Anæstesi til karkirurgi: perifer karkirurgi, aortakirurgi, m.m.</i></p> <ul style="list-style-type: none"> <li>• Kan varetage anæstesi- og perioperativt forløb (aortakirurgi under supervision)</li> </ul> <p>(intet kort)</p>		
<p><b>3:</b> <i>Thoraxanæstesi: åben thoraxkirurgi på hjerte eller lunger, bronko/mediastinoskopi</i></p> <ul style="list-style-type: none"> <li>• Kan varetage anæstesi- og perioperativt forløb (anæstesi til hjerte- eller lungekirurgi under supervision)</li> </ul> <p>(kort 3 og 4)</p>		
<p><b>4:</b> <i>Neuroanæstesi: Cranie- og columnatraumer, craniotomi, columnakirurgi, perifer nervekirurgi</i></p> <ul style="list-style-type: none"> <li>• Kan varetage anæstesi- og perioperativt forløb (craniotomi og større traumer under supervision)</li> </ul> <p>(kort 5)</p>		
<p><b>5:</b> <i>Børneanæstesi: Børn &lt; 5 år, mindre og middelstor kirurgi</i></p> <ul style="list-style-type: none"> <li>• Kan varetage anæstesi- og perioperativt forløb (børn &lt; 2 år under supervision)</li> </ul> <p>(kort 6)</p>		
<p><b>6:</b> <i>Obstetrisk anæstesi</i></p> <ul style="list-style-type: none"> <li>• Kan varetage anæstesiologisk assistance ved forløsning vaginalt eller anæstesi- og perioperativt forløb ved sectio samt håndtering af det nyfødte barn</li> </ul> <p>(kort 7)</p>		
<p><b>7:</b> <i>Ambulant anæstesi</i></p> <ul style="list-style-type: none"> <li>• Kan varetage anæstesi- og perioperativt forløb til ambulante patienter</li> </ul> <p>(intet kort)</p>		
<p><b>8:</b> <i>Anæstesi uden for operationsgang</i></p> <ul style="list-style-type: none"> <li>• Kan varetage anæstesiologisk assistance til diverse indgreb</li> </ul> <p>(intet kort)</p>		
<p><b>9:</b> <i>Anæstesi til ØNH og øjensygdomme</i></p> <ul style="list-style-type: none"> <li>• Kan varetage anæstesi- og perioperativt forløb til ØNH og øjensygdomme</li> </ul>		

(intet kort)		
<b><u>10:</u></b> Uventet vanskelig luftvej <ul style="list-style-type: none"> <li>• Kan foretage kritisk analyse og refleksion over konkret forløb med uventet vanskelig luftvej</li> <li>• (kort 8)</li> </ul>		
<b><u>11:</u></b> <i>Organ donation</i> <ul style="list-style-type: none"> <li>• Kan varetage anæstesiologisk håndtering af organdonorer (anæstesi til udtagelse af organer under supervision)</li> </ul> (intet kort)		
<b>Intensiv medicin</b>		
<b><u>12:</u></b> <i>Modtagelse af intensiv patient</i> <ul style="list-style-type: none"> <li>• Kan varetage den nyindlagte intensive patient</li> </ul> (kort 9)		
<b><u>13:</u></b> <i>Stuegang på intensiv patient</i> <ul style="list-style-type: none"> <li>• Kan varetage effektiv stuegang på intensive patienter</li> </ul> (kort 10)		
<b><u>14:</u></b> <i>Multiorgansvigt</i> <ul style="list-style-type: none"> <li>• Kan under supervision varetage intensiv behandling og selvstændigt foretage kritisk analyse og refleksion over patientforløb i relation til teoretiske og praktiske overvejelser</li> </ul> (kort 10)		
<b><u>15:</u></b> <i>Afståelse fra eller ophør med intensiv terapi</i> <ul style="list-style-type: none"> <li>• Kan under supervision varetage koordineret beslutning om afståelse fra eller ophør med intensiv terapi</li> </ul> (intet kort)		
<b><u>16:</u></b> <i>Kvalitets sikring i intensiv terapi</i> <ul style="list-style-type: none"> <li>• Kan foretage en systematisk dataindsamling og kritisk analyse af flere patientforløb i intensiv afdeling</li> </ul> (kort 11)		
<b>Smertebehandling</b>		
<b><u>17:</u></b> <i>Maligne/non maligne smerter</i> <ul style="list-style-type: none"> <li>• Kan varetage patienter med smerter</li> </ul> (kort 12)		
<b>Akut-, traume- og præhospitalsmedicin</b>		
<b><u>18:</u></b> <i>Hjertestop</i> <ul style="list-style-type: none"> <li>• Kan varetage genoplivning af voksne, børn og nyfødte</li> </ul> (kort 13)		
<b><u>19:</u></b> <i>Transport af patienter</i> <ul style="list-style-type: none"> <li>• Kan varetage transport af patienter</li> </ul> (kort 13)		

<p><b>20:</b> <i>Akut medicin</i></p> <ul style="list-style-type: none"> <li>• Kan varetage akutte livstruende tilstande som følge af sygdom eller ulykkestilfælde</li> </ul> <p>(kort 13)</p>		
<p><b>21:</b> <i>Beredskab</i></p> <ul style="list-style-type: none"> <li>• Kan redegøre for organisering af og forholdsregler vedr. beredskab</li> </ul> <p>(intet kort)</p>		
<p><b>Sundhedsfremme</b></p>		
<p><b>22:</b></p> <p>Kan redegøre for livsstilsfaktorer, som påvirker morbiditet og mortalitet i forbindelse med anæstesi og operation og forløb ved kritisk sygdom, som kræver intensiv behandling</p> <p>(intet kort)</p>		
<p><b>Kommunikation</b></p>		
<p><b>23:</b> <i>Vanskelig samtale</i></p> <ul style="list-style-type: none"> <li>• Kan varetage samtaler, hvor der er specielle adfærdsmæssige, kommunikative, etiske, emotionelle eller eksistentielle problemstillinger</li> </ul> <p>(kort 14)</p>		
<p><b>24:</b> <i>Interprofessionel kommunikation</i></p> <ul style="list-style-type: none"> <li>• Kan varetage effektiv skriftlig og mundtlig kommunikation med samarbejdsparter</li> </ul> <p>(intet kort)</p>		
<p><b>Samarbejde</b></p>		
<p><b>25:</b> <i>Teamsamarbejde</i></p> <ul style="list-style-type: none"> <li>• Kan varetage effektivt teamsamarbejde og indtage teamlederrollen, hvor dette er behørigt</li> </ul> <p>(kort 13,15 og 16)</p>		
<p><b>26:</b> <i>Tværfagligt samarbejde</i></p> <ul style="list-style-type: none"> <li>• Kan arbejde effektivt sammen med andre specialer og personalegrupper</li> </ul> <p>(kort 13,15 og 16)</p>		
<p><b>27:</b> <i>Konflikthåndtering</i></p> <p>Kan varetage effektiv håndtering af konflikter i samarbejdet med andre (kort 16 og 17 ).</p>		
<p><b>Organisation/ ledelse</b></p>		
<p><b>28:</b> <i>Arbejdsledelse</i></p> <ul style="list-style-type: none"> <li>• Kan i samarbejde med det øvrige personale organisere et effektivt arbejdsflow på operationsgang, intensivafdeling og i vagten</li> </ul>		

(kort 15)		
<b>29: Mødeledelse</b> <ul style="list-style-type: none"> <li>• Kan varetage funktion som mødeleder og bidrage til effektiv afvikling af arbejdskonferencer</li> </ul> (kort 16)		
<b>30: Organisation</b> <ul style="list-style-type: none"> <li>• Kan redegøre for sundhedsvæsenets organisation og anæstesiologiens placering i sundhedsorganisationen</li> </ul> (intet kort)		

<b>Akademisk kompetence</b>		
<b>31: Egen læring</b> <ul style="list-style-type: none"> <li>• Kan tilrettelægge og gennemføre en kontinuerlig plan for egen læring</li> </ul> (uddannelsesplaner og rapport over valgfrit element)		
<b>32: Indhentning af ny viden i relation til praksis</b> <ul style="list-style-type: none"> <li>• Kan foretage en systematisk vurdering af praksis og reflektere over denne i relation til teorien og videnskabelig litteratur</li> </ul> (kort 2,8,11,18)		
<b>33: Foredrag/præsentation</b> <ul style="list-style-type: none"> <li>• Kan planlægge og udføre et foredrag/præsentation</li> </ul> (kort 17)		
<b>Professionalisme</b>		
<b>34: Utilsigtet hændelse, evt. fejl</b> <ul style="list-style-type: none"> <li>• Har evne og vilje til kritisk refleksion over egne handlinger, anerkender utilsigtede hændelser og evt. fejl</li> </ul> (kort 18)		
<b>35: Professionel relation til organisationen</b> <ul style="list-style-type: none"> <li>• Udviser opmærksomhed på anæstesiologens særlige rolle og ekspertise specielt ved akutte livstruende situationer, og det professionelle ansvar dette fører med sig</li> </ul> (intet kort)		
<b>36: Professionel relation til omverdenen</b> <ul style="list-style-type: none"> <li>• Anvender lovgivningsmæssige og etiske regler vedr. videnskab og dataindsamling</li> </ul> (intet kort)		