

Uddannelsesprogram

Hoveduddannelsen i Klinisk Biokemi

ved Vejle og Give Sygehuse og Odense Universitetshospital

August 2004

Udkast
Læge NN
Vejleder xx

Indholdsfortegnelse

1. INDLEDNING.....	3
1.1 SPECIALET KLINISK BIOKEMI.....	3
1.2 BESKRIVELSE AF SPECIALET.....	4
1.2.1 <i>Klinisk biokemi i patientbehandling</i>	4
1.2.2 <i>Udvikling og forskning</i>	4
1.3 KLINISK BIOKEMI I REGION SYD.....	4
2. HOVEDUDDANNELSESFORLØBET.....	5
2.1 ANSÆTTELSE VED FBE, KLINISK BIOKEMISK AFDELING, VEJLE OG GIVE SYGEHUS.....	5
2.1.1 <i>Afdelingens opgaver</i>	5
2.1.2 <i>Afdelingens organisation</i>	6
2.1.3 <i>Introduktion</i>	6
2.2 ANSÆTTELSE VED MEDICINSK AFDELING, VEJLE OG GIVE SYGEHUS.....	8
2.3 ANSÆTTELSE VED HSE, KLINISK BIOKEMISK AFDELING, ODENSE UNIVERSITETSHOSPITAL 2 ÅR.....	8
3. LÆRINGS- OG EVALUERINGSSTRATEGIER.....	15
3.1 DEFINITION OG BESKRIVELSE AF LÆRINGSMETODER.....	15
3.2 DEFINITION OG BESKRIVELSE AF EVALUERINGSMETODER.....	16
4. PRÆSENTATION AF KOMPETENCEUDVIKLING.....	16
4.1 TJEKLISTE TIL PLANLÆGNING OG MONITORERING AF KOMPETENCEUDVIKLING.....	17
5. EVALUERING AF DEN LÆGELIGE VIDEREUDDANNELSE.....	41
6. VEJLEDNING I DEN LÆGELIGE VIDEREUDDANNELSE.....	41

1. Indledning

Med ansættelsen i Hoveduddannelsen har du taget hul på en fireårig bred uddannelse i klinisk biokemi.

Formålet med hoveduddannelsen er at kvalificere til speciallægeanerkendelse i specialet ved opfyldelse af målbeskrivelsens kompetencer, der tilsammen skal sikre, at du med tiden vil kunne løse de opgaver, man forventer, at en speciallæge i klinisk biokemi kan klare. Du skal opnå kompetencer indenfor de syv roller som henholdsvis medicinsk ekspert, kommunikator, samarbejder, leder og administrator, sundhedsfremmer, akademiker og endelig professionel. Rollerne er beskrevet i målbeskrivelsen. Med hensyn til de overordnede beskrivelser og retningslinier vedrørende læringsstrategi, evalueringsstrategi og den teoretiske uddannelse henvises der ligeledes til målbeskrivelsen.

Hoveduddannelsen er placeret efter turnusuddannelsen og introduktionsuddannelsen. Den samlede uddannelsesvarighed er 48 måneder. Det regionale videreuddannelsesråd har godkendt de enkelte uddannelsesforløb på baggrund af uddannelsesprogram udarbejdet af de ansættende afdelinger.

Lægen i hoveduddannelsesstilling får inden tiltræden tilsendt:

1. Information om de sygehuse og afdelinger som hoveduddannelsen er sammensat af
2. Uddannelsesprogram
3. Navn på den person der er hovedvejleder under den første del af hoveduddannelsen der foregår på den funktionsbærende enhed ved Klinisk Biokemisk afdeling på Vejle og Give Sygehus.

1.1 Specialet klinisk biokemi

Hovedparten af landets læger anvender dagligt blodprøver i forbindelse med udredning og behandling. Klinisk biokemi har ansvaret for, at der kan tilbydes relevante analyser af høj kvalitet. Klinisk biokemi er således et fag, der er centralt forankret i det danske sundhedsvæsen, og hvis hovedformål er at bidrage til biokemisk forståelse af sygdom og overføre viden herfra til klinisk anvendelse.

Klinisk biokemi er et tværgående laboratoriemedicinsk speciale, der er repræsenteret på alle større sygehuse og i alle amtskommuner. Specialet forestår undersøgelser af patienter i samarbejde med andre lægelige specialer ved sygehuse og i primærsektoren. Undersøgelserne sigter mod at belyse biokemiske forstyrrelser ved sygdom. Undersøgelsesresultaterne indgår i forebyggelse, diagnostik og behandlingskontrol og ledsages i et vist omfang af lægelig rådgivning og fortolkning.

Specialets generelle del omfatter bl.a. rationel brug og fortolkning af laboratorieundersøgelser, kvalitetssikring af biokemisk laboratorievirksomhed, organisation og informatik i relation til laboratoriedrift, samt undervisning og uddannelse.

Specialets specifikke del anvender metoder udviklet fra biokemi i videste forstand, og specialet formidler viden fra den basale biokemi til de kliniske fag og bidrager til den basale og kliniske biomedicinske forskning.

Ekspertområder inden for den kliniske biokemi er betinget af fagets forskning på en række områder, såsom molekylær genetik, farmakologi, neurobiologi, endokrinologiske og metaboliske sygdomme, koagulationsforstyrrelser, syre/base-forstyrrelser og hæmatologi - og dermed skabes dets centrale betydning for udviklingen af den molekylære medicin.

1.2 Beskrivelse af specialet

1.2.1 Klinisk biokemi i patientbehandling

Klinisk biokemi er en integreret del af behandlingssystemet både på basis-niveau og på højt specialiseret niveau og skal som et tværgående lægeligt speciale medvirke til at øge kvaliteten i sundhedsvæsenet: Høj professionel standard, minimal patientrisiko, effektiv ressourceudnyttelse, høj patienttilfredshed og helhed i patientforløbet.

Læger i klinisk biokemi skal have interesse for såvel klinik, forskning og undervisning. Speciallæger i klinisk biokemi skal bevare og udvikle deres kompetence for at kunne være involveret i det daglige arbejde med at stille diagnoser og følge effekter af terapi.

1.2.2 Udvikling og forskning

Klinisk biokemi undergår i øjeblikket en hastig udvikling, idet forskningsgennembrud inden for fx. molekylær medicin muliggør en væsentlig bedre forståelse af de biokemiske mekanismer bag udvikling af fx. maligne, metaboliske og kardiovaskulære lidelser, samt en mere præcis diagnostik af et stort antal medfødte sygdomme.

Klinisk biokemi bidrager og har bidraget med afgørende landvindinger inden for den basale biomedicinske forskning, som gradvist er blevet introduceret i klinikken via systematisk udviklingsarbejde. I dag foregår en stor del af det analytiske udviklingsarbejde i industrielt regi. Klinisk biokemi udgør her et nødvendigt, uafhængigt filter for kvalitets- og teknologivurdering før implementering i klinikken.

De højt specialiserede afdelinger - og i særlig grad universitetsafdelingerne - spiller en vigtig rolle som drivkraft i forskningen og dennes implementering i klinikken.

Du kan læse mere om specialet klinisk biokemi og om uddannelsen til speciallæge i klinisk biokemi i Målbeskrivelse for speciallægeuddannelsen i Klinisk Biokemi, som findes på Sundhedsstyrelsens hjemmeside (http://www.sst.dk/publ/div/Maalbesk_pdf/Klinisk_biokemi_0204_101.pdf).

Målbeskrivelsen er også vedlagt (bilag 1).

1.3 Klinisk biokemi i Region Syd

I Region Syd findes der klinisk biokemiske afdelinger med lægelig bemanning ved sygehusene i Sønderborg, Esbjerg, Vejle og Svendborg samt på Odense Universitetshospital. Uddannelsen til speciallæge i klinisk biokemi i Region Syd består af følgende elementer:

- 1 års ansættelse i introduktionsstilling (ved klinisk biokemisk afdeling på den funktionsbærende enhed (FBE) på Esbjerg eller på Vejle Sygehus eller på den højt specialiserede enhed (HSE) ved Odense Universitetshospital).
- 4 års ansættelse i hoveduddannelse, heraf 1½ års ansættelse ved en FBE, ½ års ansættelse ved en klinisk afdeling og 2 års ansættelse på HSE.

2. Hoveduddannelsesforløbet

Din hoveduddannelse er sammensat af følgende elementer:

½ års ansættelse ved FBE, Klinisk Biokemisk Afdeling, Vejle som beskrevet i 2.1

½ års ansættelse på medicinsk afdeling, Vejle som beskrevet i 2.2

1 års ansættelse ved FBE, Klinisk Biokemisk Afdeling, Vejle som beskrevet i 2.1

2 års ansættelse ved HSE, Klinisk Biokemisk Afdeling, Odense Universitetshospital som beskrevet i 2.3.

Uddannelsesprogrammet er tilrettelagt således, at du på den ene side kan opnå de nødvendige kompetencer, og på den anden side løbende bidrage til løsning af de opgaver inden for laboratorieanalyser, undervisning og forskning, der knytter sig til dine ansættelsessteder.

2.1 Ansættelse ved FBE, Klinisk Biokemisk Afdeling, Vejle og Give Sygehus

2.1.1 Afdelingens opgaver

Klinisk Biokemisk Afdeling, Vejle og Give Sygehus, har som andre sygehusafdelinger tre hovedopgaver: undersøgelse/behandling, undervisning/rådgivning og forskning/udvikling.

- **Undersøgelse/behandling:** Laboratorieanalysefunktionen er en driftsmæssig kerneydelse for afdelingen, der varetager døgndækning for alle afdelinger på Vejle og Give Sygehus (i alt ca. 500 senge), og har en betydelig ambulant aktivitet for ambulante patienter fra sygehusene og henviste patienter fra praksissektoren (i alt ca. 100 alment praktiserende læger, 25 speciallæger og 34 plejehjem i området). Herudover udfører afdelingen en lang række specielle analyser dels for andre hospitaler i amtet, dels for hospitaler i andre amter. I alt udføres der årligt ca. 1.4 mio. analyser på ca. 250 forskellige komponenter.
Afdelingen driver et særligt ambulatorium for patienter i antikoagulationsbehandling. I ambulatoriet følges til stadighed ca. 600 patienter, og årligt er der godt 6000 konsultationer til terapistyring.
- **Undervisning/rådgivning:** Afdelingens undervisningsopgaver omfatter læger under uddannelse i klinisk biokemi og bioanalytikerstuderende. Herudover varetager afdelingen rådgivning af samarbejdspartnere på andre kliniske afdelinger og i primærsektoren. Denne formidling af information omkring anvendelsen af de mange forskellige biokemiske analyser er en stor og støt voksende opgave i specialet.
- **Forskning/udvikling:** Forskningen omfatter støtte til de kliniske afdelingers forskning og til afdelingens egen forskning. Afdelingens egen forskning udføres såvel af fondsansatte som af afdelingsansat personale. Det drejer sig om læger, andre akademikere og bioanalytikere. For øjeblikket er der to Ph.D.-studerende tilknyttet afdelingen.
Hovedområderne for afdelingens egen forskning falder indenfor områderne:
 - Forskellige polymorfiers betydning for prognose og behandlingsrespons hos patienter med inflammatorisk tarmsygdom, coloncancer eller mammacancer.
 - Inflammationsmekanismer i miljøbetingede luftvejsslidelser (med Århus Universitet).

- Atrieflimmer og apopleksi samt genetisk risikofaktorer herfor.
- Styring af antikoagulationsbehandling ved udvikling af edb-baserede ekspertstøttesystemer.
- Kvalitet i diabetes diagnostik og behandling.

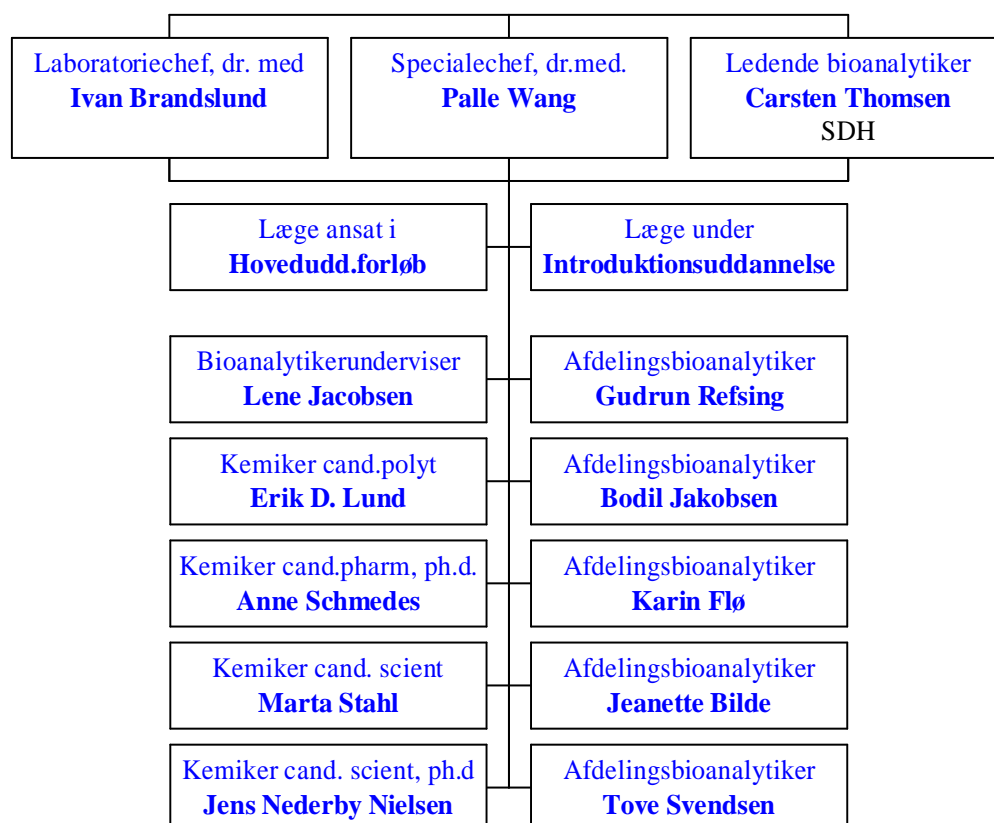
Herudover en række mindre opgaver primært af driftskarakter (edb-udvikling, nye analyser på massespektrometri).

Afdelingen har 6 – 8 internationale publikationer om året, og har bidraget med forskning og/eller vejledning, der har resulteret i 6 afsluttede Ph.D-forløb de sidste 8 år.

En anden central udviklingsopgave for afdelingen omfatter løbende monitorering af alle lægefaglige områder, med henblik på at udvikle og opdatere det biokemiske analyserepertoire til det ønskede faglige og kvalitetsmæssige niveau. Tilsvarende følges udviklingen på det bioteknologiske område, med henblik på at kunne forbedre, rationalisere og billiggøre det daglige analysearbejde.

2.1.2 Afdelingens organisation

Læger, kemikere og afdelingsbioanalytikere.



2.1.3 Introduktion

Inden du tiltræder, har du fra afdelingen fået tilsendt det uddannelsesprogram, som du nu sidder med, ligesom du har fået at vide, hvem der bliver din hovedvejleder under denne del af hoveduddannelsen.

Herudover har du fra sygehusledelsen på Vejle og Give Sygehus modtaget et fælles introduktionsprogram beregnet for alle nyansatte, og hvis det er din første ansættelse ved hospitalet, deltager du i dette.

Hvis det er din første ansættelse ved Klinisk Biokemisk Afdeling, Vejle og Give Sygehus, gennemgår du indenfor den første uge afdelingens tre-dages introduktionsprogram, der skal sikre, at du hurtigt bliver fortrolig med afdelingen og planerne for din uddannelse. Hvis du kommer fra en introduktionsstilling på afdelingen, indrettes introduktionen herefter.

Dag 1: Præsentation og anvisning af kontorarbejdsplads

Du bliver om formiddagen vist rundt på laboratoriet af en af afdelingens overlæger eller af 1. reservelægen.

Du får anvist din kontorarbejdsplads og bliver introduceret til afdelingens vigtigste computerprogrammer af en af afdelingens sekretærer.

Som en forberedelse til, at du sammen med din hovedvejleder kan udarbejde din individuelle uddannelsesplan, skal du gennemgå tjeklisten og for en given kompetence angive dit selvvalgte niveau på en skala fra 1 til 10, hvor 1 indikerer intet kendskab og 10 indikerer fuld beherskelse af kompetencen. Tjeklisten anvendes herefter som udgangspunkt, når du sammen med din hovedvejleder udarbejder den endelige uddannelsesplan, der omhandler dine læringsbehov, dine læringsmål, samt hvilke aktiviteter der skal til, og hvilken dokumentation der skal indsamles for at demonstrere, at du har nået målene.

Dag 2: Daglige lægefunktioner på afdelingen

Du introduceres her til afdelingens ambulatorium for patienter i antikoagulationsbehandling. Dette foregår primært ved, at du følger den læge, der passer ambulatoriefunktionen, og det er også ham/hende, der vil introducere dig til det edb-program, afdelingen anvender til monitorering af antikoagulationsbehandling. Herudover vil overlæge Ivan Brandslund generelt introducere dig for afdelingens antikoagulationsbehandling, og du vil få udleveret relevant litteratur.

Resten af ugen er du med i ambulatoriet for patienter i antikoagulationsbehandling.

Dag 3: Din uddannelsesplan for hoveduddannelsen

Du udarbejder sammen med din hovedvejleder din uddannelsesplan, der tilrettelægges således, at du på den ene side kan opnå de nødvendige kompetencer, og på den anden side løbende bidrage til løsning af de opgaver inden for laboratorieanalyser, undervisning og forskning, der knytter sig til din ansættelse.

Elementer, der vil indgå i din uddannelsesplan:

- Du vil blive oplært i at varetage funktionen i ambulatoriet, der omfatter:
 - Håndtering af lægelige forespørgsler/henvendelser til Klinisk Biokemisk Afdeling.
 - Fremdosering og kontrol af patienter henvist til antikoagulationsambulatoriet.
 - Vurdering af patienter, der bliver dårlige under/i forbindelse med blodprøvetagning.
 - Håndtering af patienter, hvor der er mistanke om en akut behandlingskrævende tilstand, fx tilfælde hvor der er mistanke om akut myokardieinfarkt hos en patient i ambulatoriet (ukarakteristiske smerter, tilfældige ekg-fund, fejlagtige henvisninger med ”obs for AMI”).
- Håndtere lægelige forespørgsler til Klinisk Biokemisk Afdeling fra andre kliniske afdelinger og fra primærsektoren.
- Du vil i uddannelsesforløbet blive tilknyttet forskellige sektioner i afdelingen, og vil her i samarbejde med afdelingsbioanalytikere, læger og kemikere løse aktuelle og relevante opgaver der vil bibringe dig kompetencer indenfor sektionens arbejdsområder.

- I samarbejde med kemiker vil du opsætte og implementere mindst én ny analyse.
- Deltage i afdelingens driftsmøder og personalemøder, og i en periode vil du have ansvar for at lede driftsmøderne og skrive referat fra disse.
- Forestå 2 – 3 undervisningsseancer på afdelingen.
- Varetage ekg-undervisning af bioanalytikerne i ambulatoriet.
- I samarbejde med afdelingens læger/kemikere udarbejde informationsskrivelser.

2.2 Ansættelse ved medicinsk afdeling, Vejle og Give Sygehus

Under denne del af din uddannelse skal en del af de generelle og specielle kliniske kompetencer opnås og godkendes. Uddannelsesprogrammet er tilrettelagt således, at du på den ene side kan opnå de nødvendige kompetencer, og på den anden side løbende bidrage til løsning af afdelingens opgaver inden for patientbehandling, undervisning og forskning.

2.3 Ansættelse ved HSE, Klinisk Biokemisk Afdeling, Odense Universitetshospital 2 år

2.3.1 Afdelingens opgaver

Afdeling KKA, Odense Universitetshospital, dækker tre specialer: Klinisk Biokemi, Klinisk Farmakologi og Klinisk Genetik. Afdelingen har indenfor disse tre specialer særlige kliniske opgaver indenfor rådgivning og udredning. De laboratoriebaserede undersøgelser varetages som en funktion fordelt i klinikfaglige områder, der henter undersøgelsesresultater dels fra afdelingens egne laboratorier, dels fra laboratorier i ind- og udland.

Klinikfaglige områder

Områderne er ansvarlige for såvel den kliniske, den biologiske og patobiologiske samt den analytiske kompetence.

Områderne dækker hele det molekylærmedicinske område:

- endokrinologi og metabolisme
- inflammation og hæmatologi
- onkologi
- hæmostase
- farmakologi og toksikologi
- kromosomsygdomme
- intensive molekylærmedicinske undersøgelser
- molekylærgenetik.

Aktiviteter

Afdelingen har årligt omkring 650.000 patientkontakter (2003-tal), hvor undersøgelserne fordeler sig på ca. 50 basisundersøgelser, 100 specialundersøgelser samt specialanalyser i forbindelse med forskning og udvikling.

Teknisk udstyr

Cirka 350 større og mindre analyseapparater (samlet nyanskaffelsespris ca. 750 mio. kr.). Desuden laboratorie-informationssystemet NetLab.

Samarbejdspartnere

Blandt andre afdelinger på Odense Universitetshospital, Sygehus Fyn, praksissektoren i Fyns Amt, sygehuse i andre amter, praksissektoren i andre amter og Syddansk Universitet.

Personale

205 fuldtidsansatte, fordelt på ca. 150 bioanalytikere, 30 akademikere og 25 lægesekretærer. Akademiker-gruppen består p.t. af 2 professorer, 6 overlæger, 9 yngre læger og 8 kemikere eller farmaceuter.

Økonomi

Årsbudget på ca. 125 mio. kr. (2003-tal), heraf 10 mio. kr. til forskning og udvikling.

Fysiske rammer

3.500 m² i Odense Universitetshospitals hovedbygning fordelt på 4 etager med rum til ambulatorium, prøvemodtagelse, prøvehåndtering, laboratorier, kontorer, undervisning, møder og øvrige arbejdsrum. Desuden satellit-laboratorier i tilknytning til kliniske afdelinger og ambulatorier samt ved Middelfart Sygehus.

Forskning og udvikling

Afdelingen fokuserer primært på følgende forskningsområder:

- Molekylær medicin: molekylært grundlag og genotype-fænotype relationer inden for kardiovaskulære, metaboliske, neuropsykiatriske og allergiske lidelser samt for arvelig cancer
- Metodeudvikling, validering og standardisering inden for klinisk biokemi, klinisk genetik og klinisk farmakologi

Af aktuelle forskningsprojekter kan nævnes:

- Genotypning af neisidioblastosis (familiær hyperinsulinisme), 21-hydroxylase mangel, lipoproteinlipase-receptormangel
- Familiær hyperkolesterolemie: molekylær-genetisk klassifikation som grundlag for forebyggelse og intervention
- Genetiske mekanismer relateret til fedme
- Porfyri i den danske befolkning: molekylær-genetisk klassifikation som grundlag for forebyggelse og intervention
- Somatiske mutationer relateret til arvelig kolorektal cancer og relationerne til germline mutationer
- Molekylær-genetiske mekanismer inden for familiær mamma- og ovariecancer
- Biokemiske og genetiske markører for aldring
- Genetiske markører for skizofreni og affektive forstyrrelser
- Genetiske og miljømæssige faktorer inden for atopiske lidelser
- Effekt af hormon-substitutions-terapi på postmenopausale kvinders risiko for kardiovaskulære lidelser
- Brug af mikrodialyse inden for iskæmi-monitorering
- Udvikling af farmaka-analyser inden for biologiske systemer
- Modeller til tolkning af kliniske og analytiske data samt relateret til kvalitets-specifikationer

- Etablering og validering af Thrombo-Base, en klinisk database for antikoagulationsbehandling
- Evaluering af point-of care udstyr i klinisk praksis

Afdelingen er endvidere associeret til Human MicroArray Center (HUMAC) og Danish Allergy Research Centre (DARC).

2.3.2 Afdelingens organisation

Afdelingen er på undersøgelses-/rådgivningssiden inddelt i klinik-faglige områder, som relaterer sig til forskellige driftsområder (se organisationsplan, bilag 1). Af denne fremgår endvidere de uddannelses- og forskningsfaglige områder på afdelingen.

2.3.3 Introduktion

Inden du tiltræder, har du fra afdelingen fået at vide, hvem der bliver din hovedvejleder under denne del af hoveduddannelsen.

Herudover har du fra sygehusledelsen på Odense Universitetshospital modtaget et fælles introduktionsprogram beregnet for alle nyansatte, og hvis det er din første ansættelse ved hospitalet, deltager du i dette.

Indenfor den første uge gennemgår du afdelingens 3-dages introduktionsprogram, der skal sikre, at du hurtigt bliver fortrolig med afdelingen og planerne for din uddannelse.

Dag 1: Præsentation og anvisning af kontorarbejdsplads

I nedenstående skema ses det generelle introduktionsprogram for nyansatte på Afd. KKA (skema 1).

Introduktion af nye medarbejdere i KKA

1. Mellem ansættelse og 1. dag i KKA

Medarbejder	Aktivitet i KKA	Ansvarlig
Brev vedrørende ansættelse	<p>Brevet skal indeholde:</p> <ul style="list-style-type: none"> ▪ Mødetidspunkt ▪ Hvor man skal henvende sig ▪ Hvem man modtages af ▪ Aftaler i relation til aflønning ▪ Om fremsendelse af formelt ansættelsesbrev fra OUH med invitation til OUH-introduktion samt blanket til ID-kort ▪ Hvem der er tillidsrepræsentant ▪ Medbringe hængelås til garderobeskab 	Personalechef
Bilag til brev	<ol style="list-style-type: none"> 1. Velkommen til KKA 2. Oversigtkort over OUH 3. Introduktionsprogram 4. Stillings- og funktionsbeskrivelse 5. Blanket til bestilling af Password til LIS (kræver medarbejders underskrift) 6. "Indre vilkår" 	Personalechef

Forberedelse i KKA		
	Information om ny medarbejder på personale- eller gruppemøde	Daglig leder
	Udpegning af kontaktperson	Daglig leder
	Kontakt til Administrationen vedr. garderobeskab eller sikring af garderobeplads i KKA	Daglig leder
	Introduktionsprogrammet udleveres til relevante kolleger	Personalechef / daglig leder
	Password til LIS (når modtaget fra nyansatte medarbejder) Evt. E-mail-adresse Evt. FPAS Evt. andre relevante netværk	Personalechef
	Sikring af kontorplads / kontorudstyr, hvis relevant	Teknisk chef
	I ”Fløjten” med evt. angivelse af kontaktperson	Personalechef

2. Modtagelse og introduktion til KKA (1. uge)

Medarbejder	Indhold	Ansvarlig
1. dag i KKA Formiddag	<p>Modtagelse: kaffe/te sammen med daglig leder, ledende overlæge, teknisk chef, kontakt-kollega og tillidsrepræsentant i Galleri Sonja</p> <p>Introduktion til KKA:</p> <ol style="list-style-type: none"> Om KKA: Mål (indsatsområder), organisation, ledelsesgrundlaget (bilag udleveres)/ledende overlæge MED-udvalg/Formand (hvis leder) — ellers næstformand eller TR Sikkerhedsorganisation/teknisk chef Spørgsmål til tidligere modtaget materiale om KKA Kvalitetsstyringssystemet/kvalitetsafsnittet Om OUH / KKA's intranet, herunder oplysning om OUH's ”Personalehåndbog” og ”Analyseinformation” / personalechef Udlevering af ”forundringshæfte” <p>Alle indlæg er kort orienterende. Gentages i mere dybtgående form under ”Introduktion til job”.</p>	Personalechef og daglig leder

	<p>Rundtur med teknisk chef (eller substitut) for orientering om flugtveje/forholdsregler</p> <p>Præsentation af Ledelsessekretariatet, 2. sal (eventuel udlevering af nøgler til KKA)</p> <p>Kontaktperson eller leder tager med til frokostpause.</p>	
1. dag i KKA <u>Eftermiddag</u>	<ol style="list-style-type: none"> 1. Uniformsafhentning (OUH) 2. Fotografering til ID-kort + billedgalleri efter aftale med Klinisk foto 3. Rundvisning/præsentation i KKA 	Kontaktperson eller leder
2. dag i KKA	Du introduceres til de lægefunktioner, som lægevagten på KKA indebærer. Dette er bl.a. funktioner i ambulatoriet, rådgivning af analysebrug og -svar samt akut koagulationsudredning. Til denne brug introduceres bl.a. afdelingens reservelægeinstruks, det elektroniske laboratorieinformations-system (NetLab), og afdelingens bibliotek. Endvidere gennemgås programmet for de forskellige klinik-faglige grupper, og introduktion indenfor disse aftales med de pågældende afdelings-bioanalytikere.	Daglig leder
Introduktion til OUH 1. eller 2. torsdag / fredag i hver måned	Der udsendes invitation fra OUH (centralt)	OUH's administration

3. Introduktion til jobbet

Medarbejder	Indhold	Ansvarlig
	<p>Du udarbejder sammen med din hovedvejleder din uddannelsesplan, der tilrettelægges således, at du på den ene side kan opnå de nødvendige kompetencer, og på den anden side løbende bidrage til løsning af de opgaver inden for laboratorieanalyser, undervisning og forskning, der knytter sig til din ansættelse.</p> <p><u>Elementer, der vil indgå i din uddannelsesplan:</u></p> <ul style="list-style-type: none"> • Du vil blive oplært i at varetage funktionen i 	Daglig leder

	<p>ambulatoriet, der omfatter:</p> <ul style="list-style-type: none"> • Håndtering af lægelige forespørgsler/henvendelser til Klinisk Biokemisk Afdeling. • Vurdering af patienter, der bliver dårlige under/i forbindelse med blodprøvetagning. • Håndtering af patienter, hvor der er mistanke om en akut behandlingskrævende tilstand, f.eks. tilfælde, hvor der er mistanke om akut myokardieinfarkt hos en patient i ambulatoriet (ukarakteristiske smerter, tilfældige ekg-fund, fejlagtige henvisninger med "obs. AMI"). • Håndtere lægelige forespørgsler til Klinisk Biokemisk Afdeling fra andre kliniske afdelinger og fra primærsektoren. • Du vil i uddannelsesforløbet blive tilknyttet to forskellige klinik-faglige områder i afdelingen. • Deltage i afdelingens driftsmøder og personalemøder. • Deltage i afdelingens undervisningsaktiviteter. • Blive introduceret til afdelingens forskningsaktiviteter. <p>Endvidere skal der informeres om følgende forhold på afd. KKA:</p> <ul style="list-style-type: none"> - Sikkerhedsrundgang i lokalområdet - Affaldshåndtering - Sikkerhed og hygiejne - Kvalitetsstyring (2 x ½ dag)/kvalitetsmedarbejder - Netcafeen/sekretær med introduktion til Group Wise, KKA's intranet-side med Analyse-Information og OUH's intranet med vigtigste indhold - Gennemgang af Personalehåndbog - Intern kommunikation (Møder, Fløjten, Opslags-tavler, m.m.) 	
<p>Ved vagtdeltagelse Bioanalytikere / læger / sekretærer</p>	<p>Aftale om følgevagter</p>	<p>Daglig leder</p>

4. Opfølgning og evaluering af introduktionsforløbet

Medarbejder	Indhold	Ansvarlig
Opfølgningssamtale efter 1. måned	1. "Forundringer"? 2. Evaluering af introduktionsforløbet: Hvad var godt? Hvad kan gøres bedre? 3. Opsamling: Hvad mangler at blive gennemgået eller trænet? 4. Opfølgning på udestående checklistepunkter Samtalen afsluttes med et kort referat med dato og underskrift af begge parter. Opbevares i medarbejderens P-mappe	Daglig leder
Opfølgningssamtale efter 3. måned	Som ovenfor. Samtalen afsluttes med et kort referat med dato og underskrift af begge parter. Opbevares i medarbejderens P-mappe	Daglig leder
Opfølgningssamtale efter 6. måned	Som ovenfor. Samtalen afsluttes med et kort referat med dato og underskrift af begge parter. Opbevares i medarbejderens P-mappe	Daglig leder

Skema 1 Introduktionsprogram for nyansatte på afd. KKA.

2.3.4 Fokuseret klinisk ophold

I løbet af din ansættelse i hoveduddannelse ved den HSE vil der indgå 1-2 fokuserede kliniske ophold af 2 ugers varighed på en anden klinisk afdeling. Det overordnede mål med et fokuseret ophold er at bidrage til at de i målbeskrivelsen anførte mål opnås, og derfor dækkes i dette forløb arbejdsfelter, som det ikke i tilstrækkeligt omfang er muligt at opnå indenfor gennem ansættelse i introduktions- eller hoveduddannelsen.

De involverede afdelinger repræsenterer specialer som klinisk biokemi har et tæt eller hyppigt samarbejde med og som kan understøtte den kliniske kompetenceudvikling. Opholdene skal tillige bidrage til optimal forståelse og samarbejde specialerne imellem.

Det fokuserede ophold vil bestå af en tilknytning til og et ophold på en af følgende afdelinger:

Endokrinologisk Afdeling M

Geriatrisk Afdeling

Nefrologisk Afdeling

Onkologisk Afdeling

Du skal sammen med din Hovedvejleder aftale tidspunkt og sted for dit fokuserede ophold. Typisk vil det fokuserede ophold ligge midt i uddannelsesforløbet på den HSE. Inden selve opholdet på

afdelingen skal der være etableret kontakt til afdelingen med henblik på at forberede en del af opholdets faglige indhold. Dette kunne fx være at indgå i udarbejdelsen af de klinisk biokemiske aspekter i reviderede patientforløbsprogrammer i samarbejde med afdelingen og efterfølgende være med i implementeringen og evalueringen heraf.

Herudover er det hensigten at du i forbindelse med opholdet fungerer som sparringspartner i forbindelse med vurdering af klinisk biokemisk information i konkrete dagligdags situationer gennem deltagelse i patientkonferencer.

Som grundlag for evalueringen af det faglige udbytte af opholdet udarbejder du en skriftlig rapport (fx 2 – 4 A4 sider) med et kort resume af opholdet og en beskrivelse af det uddannelsesmæssige udbytte og refleksioner herover. Rapporten vedlægges logbogen og kan herigennem danne grundlag for evalueringssamtale med din hovedvejleder.

3. Lærings- og evalueringsstrategier

For hvert af de mål der er opstillet i målbeskrivelsens (bilag 1) kapitel 4 er angivet, hvordan målet kan nås med én eller oftest flere læringsmetoder (tabellens søjle 2) og hvordan målet kan evalueres (tabellens søjle 3).

3.1 Definition og beskrivelse af læringsmetoder

Mesterlære: mesterlære i moderne forstand er en form for reflekterende læring, der ikke bygger på en adskillelse mellem læring og anvendelse af det lærte. Den foregår gennem deltagelse i et praksisfællesskab: På laboratoriet, på andre afdelinger, i ambulatoriet mv. Den medfører gensidige forpligtelser for mester og lærling i en specifik social struktur og foregår over en længere periode. Mesterlære er således mere end imitation af en mere erfaren kollegas adfærd.

Afdelingsundervisning: er internt organiseret undervisning i afdelingen, der retter sig mod alle læger. Kan være tilknyttet konferencer med kollegaer hvor der fremlægges og drøftes videnskabelige problemer.

Opgave: er selvstændigt at indsamle data, vurdere og syntetisere en problemstilling. Kan fx være i direkte relation til klinisk arbejde eller gennemgang af videnskabelige tidsskrifter, bøger og andre kilder som fx internet, til belysning af et problem.

Selvstudium: er en form for adfærd hvor den enkelte, med eller uden hjælp fra andre, tager initiativ til at definere sine behov for læring, formulerer sine læringsmål, identificerer ressourcer og læringsstrategier hertil, og selv vurderer resultaterne.

Kursus: er læringsramme for formaliseret teoretisk vidensformidling eller læring af praktiske færdigheder.

Læringsdagbog: er at skrive notater til eget brug om et klinisk forløb der på en eller anden måde afviger fra det forventede, med det formål at analysere og vurdere situationen til egen læring. Sådanne notater kan være udgangspunkt i en vejledersamtale (gennemgang af læringsdagbog).

Fokuseret klinisk ophold: er korterevarende ophold på ansættelsessteder, der dækker arbejdsfelter, som den uddannelsessøgende læge ikke opnår erfaring med gennem ansættelse i introduktions- eller hoveduddannelse

Deltagelse i videnskabeligt projekt: er at aktivt deltage i formulering af problemstilling, hypotesedannelse, design af studie, indsamling og bearbejdelse af data og skrive rapport.

3.2 Definition og beskrivelse af evalueringsmetoder

Struktureret observation i klinikken/laboratoriet: er direkte at se hvordan en uddannelsessøgende læge udfører en færdighed og udfra i forvejen opstillede kriterier vurdere dennes færdighedsniveau.

Struktureret vejledersamtale: er en samtale mellem den uddannelsessøgende og vejlederen der afhandler i forvejen definerede områder, men som ikke har præg af overhøring.

360-graders-evaluering: en evaluering der bliver udført over lang tid og af flere sundhedsfaglige medarbejdere, og mod i forvejen opstillede kriterier.

Audit af arbejdspraksis: er en struktureret bedømmelse af kvaliteten af analyseforskrifter og rapporter mod i forvejen opstillede kriterier.

Bedømmelse af opgave: er en skriftlig udtalelse fra vejleder eller anden kompetent person om kvaliteten af en udført opgave.

Godkendt kursus: er en skriftlig udtalelse fra kursusleder om, at kursisten har opfyldt kursets mål.

Gennemgang af læringsdagbog: er en samtale mellem den uddannelsessøgende læge og vejlederen med udgangspunkt i læringsdagbogen med henblik på at fastlægge, hvor langt den uddannelsessøgende er kommet i uddannelsesforløbet og planlægge det videre forløb.

Disse metoder anvendes i forbindelse med afgørelsen om, hvorvidt en given kompetence er erhvervet (målet nået). Herudover vil der naturligt ske en løbende vurdering af den uddannelsessøgende i det kliniske arbejde med vurdering af progressionen i kompetenceerhvervelsen og i forbindelse med dialog med vejledere, hvor den uddannelsessøgende efter eget ønske kan medinddrage selvsvurdering og refleksioner over praksis samt andre forhold indeholdt i/beskrevet i porteføljen.

I hoveduddannelsen er der for mange mål foretaget en konkretisering, dvs. en eksemplificering af, hvad det pågældende mål blandt andet indeholder. Bemærk, at det er målet, som skal evalueres. Konkretiseringerne skal således kunnes, men et kompetencemål kan være opnået uden at samtlige punkter nævnt under konkretisering er særskilt evalueret.

4. Præsentation af kompetenceudvikling

Under din hoveduddannelse skal du anvende en portefølje (som du finder i bilag 2), der har to formål:

- At sikre at opnåede kompetencer bliver registreret
- At fungere som et redskab til træning af selvstyret og reflekterende læring

Porteføljen har følgende obligatoriske indhold:

- Logbogen, (porteføljens punkt 1) der indeholder samtlige mål fra målbeskrivelsen og anvendes til registrering af opnåede kompetencer. Logbogen er et juridisk dokument, og for at et uddannelseselement (introduktionsstilling eller hoveduddannelsesforløb) kan godkendes, er det en forudsætning, at samtlige mål er attesteret med signatur ved uddannelsesansvarlig overlæge eller anden vejleder med uddelegeret ansvar til dette.
- Kursusbeviser (porteføljens punkt 2). Beviser over godkendte kurser er ligeledes juridiske dokumenter og forudsætning for godkendelse af speciallægeuddannelsen.
- Tjeklister og vurderingsskalaer (porteføljens punkt 3). Tjeklisten er opbygget som logbogen og indeholder ikke mål ud over de, der er i målbeskrivelsen. Herudover er angivet hvornår i uddannelsesforløbet de enkelte kompetencer forventes at være opnået, og der er mulighed for, at

den enkelte uddannelsessøgende angiver selvvalgt kompetenceniveau. Tjeklisten er på denne måde tænkt som et arbejdsredskab til at tydeliggøre uddannelsesplanlægningen og følge progressionen i kompetenceudviklingen. Herudover er foreslået typer af konkrete opgaver og aktiviteter i afdelingen, der kan tjene til opfyldelse af kompetencer i introduktionsuddannelsen.

- Registrering af aktiviteter (porteføljens punkt 4).

Herudover kan porteføljen indeholde andre dokumenter af uddannelsesmæssig værdi, det kan fx være læringsdagbog, individuelle læringskontrakter (porteføljens punkt 5) eller beskrivelse af væsentlige hændelsesforløb (porteføljens punkt 6).

4.1 Tjekliste til planlægning og monitorering af kompetenceudvikling

Snarest efter din tiltrædelse gennemgår du tjeklisten og anfører for en given kompetence dit selvvalgte niveau på en skala fra 1 til 10, hvor 1 indikerer intet kendskab og 10 indikerer fuld beherskelse af kompetencen. Tjeklisten anvendes herefter som udgangspunkt, når du sammen med din hovedvejleder udarbejder den endelige uddannelsesplan, der omhandler dine læringsbehov, dine læringsmål, samt hvilke aktiviteter der skal til og hvilken dokumentation der skal indsamles for at demonstrere, at du har nået målene.

Ved de løbende vejledersamtaler i uddannelsesforløbet kan tjeklisten anvendes som et arbejdsredskab til vurdering af kompetenceudviklingen.

Ansvar for godkendelse af kompetencerne indenfor rollerne: medicinsk ekspert, kommunikator og samarbejder ligger overvejende på den funktionsbærende enhed, mens godkendelse af rollerne indenfor: leder, sundhedsfremmer, akademiker og professionel ligger på den højt specialiserede enhed.

Forskningstræningen som led i speciallægeuddannelsen skal sikre, at de akademiske kompetencer opnås, og være med til at opøve en arbejdsform, som kan danne grundlag for livslang læring.

Forskningstræningen er en integreret del af hoveduddannelsen. Indenfor det første år af ansættelsen ved den funktionsbærende enhed formuleres en klinisk biokemisk orienteret problemstilling med det sigte at anvende forskningsbaserede metoder på praktiske kliniske problemstillinger. Færdiggørelsen af dette arbejde foregår under den sidste del af hoveduddannelsen under ansættelsen ved den højt specialiserede enhed.

Ved opnået Ph.D. grad eller dr. med. grad kan forskningstræningsmodulet alternativt omfatte videnskabelig vejledningsfunktion.

Tjeklisten finder du herunder og i porteføljen under punkt 3.3.

Mål – herunder evt. konkretisering af mål	Læringsstrategi	Evalueringsstrategi	Gerne nået i måned	Selvurdering (0 – 10)
Efter endt hoveduddannelse skal lægen kunne:				
<i>H. 1. Medicinsk ekspert – klinisk biokemi:</i>				
<i>H.1.1.</i>	Kunne anvende den teknologisk mest effektive laboratoriemetode på et givent klinisk problem.	Afdelingsundervisning og Mesterlære.	Struktureret observation i klinikken/laboratoriet	
<i>H.1.2.</i>	Kunne anvende og forklare basale principper bag kemiske, biokemiske, immunologiske og molekylærbiologiske laboratorieteknikker.	Færdighedskursus og Selvstudier og Mesterlære.	Godkendt kursus og Struktureret observation i laboratoriet	
<i>H.1.3.</i>	Varetage praktisk lægefagligt arbejde i relation til analyser, der udgør 95% af den samlede analyseproduktion i et laboratorium med basisfunktioner, herunder udarbejde analyseforskrifter, patientvejledninger etc.	Kursus og Selvstudium og Mesterlære.	Godkendt kursus og Struktureret observation i laboratoriet	
<i>H.1.4.</i>	Kunne opsætte mindst én klinisk biokemisk analyse "fra grunden" samt implementere denne i laboratoriet.	Mesterlære	Struktureret observation i laboratoriet eller Audit af arbejdspraksis	
<i>H.1.5.</i>	Kunne anvende principperne for logistik i laboratoriet og ved decentrale analyser, herunder rekvisition, prøveindsamling, prøveprocessering, fordeling og opbevaring samt forsendelse regionalt som nationalt i forbindelse med opsætning af nye analyser og udarbejdelse af vejledninger.	Mesterlære	Struktureret observation i laboratoriet eller Audit af arbejdspraksis	
<i>H.1.6.</i>	Kunne implementere ny analyse, herunder kunne vurdere relevansen af nyt analyseprincip i en klinisk sammenhæng inden for mindst ét område blandt de sjældne analyser på en højt specialiseret afdeling.	Selvstudier og Undervisningsopgave	Struktureret vejledersamtale og Bedømmelse af gennemført undervisning	

H.1.7.	Kunne dokumentere, opsætte, validere og implementere nye analyser på funktionsbærende enhed.	Selvstudier og Mesterlære.	Struktureret observation i laboratoriet.		
H.1.8.	Kunne opstille og implementere et rationelt analysekontrollsystem til minimering af analytiske fejl og minimering af unødvendig omkørsler af analyser ved både centrale og decentrale analyser for en given analyse med udgangspunkt i opstillede analytiske kvalitetskrav.	Afdelingsundervisning eller Selvstudium. og Opgave (statistik eller kvalitetssikring) og Mesterlære	Bedømmelse af opgave og Struktureret vejledersamtale		
H.1.9.	Sikre arbejdsmiljøet i laboratoriet, herunder: <ul style="list-style-type: none"> • Deltage i afdelingens arbejdsmiljøopgaver. • Udarbejdelse af konkrete arbejdspladsbrugsanvisninger 	Selvstudium og opgave	Bedømmelse af opgave og Struktureret vejledersamtale		
H.1.10.	Kunne analysere og vurdere human sygdomsmanifestation ud fra detaljeret viden om normal og patologisk biokemi.	Selvstudium og Opgave (fx. case-præsentation)	Struktureret vejledersamtale og Bedømmelse af opgave		
H.1.11.	Kunne redegøre for patobiologisk baggrund ved almindelige analyser og indikation for analysen samt for tolkning af analyseresultatet.	Selvstudium og Undervisningsopgave	Vurdering af gennemført undervisning		
H.1.12.	Redegøre for principper og begrænsninger ved klinisk biokemiske analyser og anvende disse ved tolkning af testresultater.	Selvstudium og Undervisningsopgave	Vurdering af gennemført undervisning		
H.1.13.	Kunne bedømme og anvende informationsværdien af et testresultat i forskellige kliniske situationer (referenceområde, sensitivitet, specificitet, prædiktiv værdi, signifikante forandringer).	Mesterlære.	Struktureret vejledersamtale		
H.1.14.	Anvende og rådgive om optimal evidensbaseret diagnostik under hensyntagen til den ressourcemæssige allokering.	Mesterlære	Struktureret vejledersamtale		

H.1.15.	Medvirke ved introduktion af nye eller ændring af eksisterende klinisk biokemiske analyser på et rationelt evidensbaseret grundlag og udarbejdelse af skriftligt materiale.	Mesterlære og Opgave	Struktureret vejledersamtale og Bedømmelse af opgave		
H.1.16.	Kunne integrere anamnese og objektiv undersøgelse med laboratorieundersøgelser og planlægge yderligere undersøgelser til hjælp i differentialdiagnostik og behandling og inkorporere disse i en formel skriftlig kommunikationsrapport.	Mesterlære og opgave (rapport)	Audit af arbejdspraksis. og Bedømmelse af opgave (rapport)		
H.1.17.	Kunne analysere og vurdere laboratoriemæssige resultater i relation til patientens symptomer og kliniske tegn.	Mesterlære	Audit af arbejdspraksis		
H.1.18.	Skabe overblik og sammenhæng i den diagnostiske udredning hos den enkelte patient.	Mesterlære	Audit af arbejdspraksis		
H.1.19.	Kunne rådgive om patientbehandling på grundlag af molekylær forståelse af sygdomsprocesser inden for et valgt profilområde.	Mesterlære og Selvstudium og/eller Opgave og Fokuseret ophold	Struktureret vejledersamtale og Bedømmelse af opgave		
H.1.20.	Kunne rådgive om biokemiske forstyrrelser, deres diagnostik, monitorering og behandling ved deltagelse i tværfaglig problemorienteret konference/stuegang.	Mesterlære og undervisningsopgave	Audit af arbejdspraksis og Bedømmelse af gennemført undervisning		
H.1.21.	Kunne opstille et rationelt evidensbaseret biokemisk undersøgelsesprogram til diagnostisk udredning af patienter i primær såvel som sekundær sektor, herunder deltage i tværfaglig udarbejdelse af vejledninger, guidelines eller standarder.	Mesterlære og Opgave (fx. skriftligt materiale)	Bedømmelse af opgave		
H.1.22.	Vurdere patientprognose ud fra <ul style="list-style-type: none"> • klinisk biokemiske testresultater, • risikofaktorer 	Mesterlære	Struktureret observation i klinikken		

	• behandling.				
H.1.23.	Kunne arbejde med kliniske beslutningsgrænser for paraklinisk information (ikke kun biokemi). Både i akutte situationer og i forbindelse længere udredningsforløb.	Mesterlære	Audit af arbejdspraksis		
H.1.24.	Udarbejde eller revidere én instruks inden for en sygdomskategori i samarbejde med speciallæge.	Mesterlære	Bedømmelse af opgave		
H.1.25.	Fungere som sparringspartner i klinisk afdeling i forbindelse med vurdering af klinisk biokemisk information i konkrete dagligdags kliniske situationer.	Mesterlære og/eller undervisningsopgave	Audit af arbejdspraksis og/eller Bedømmelse af gennemført undervisning		

Mål – herunder evt. konkretisering af mål	Læringsstrategi	Evalueringsstrategi	Gerne nået i måned	Selvurdering (0 – 10)	
Efter endt hoveduddannelse skal lægen kunne:					
Medicinsk ekspert – kliniske kompetencer: Generelle kliniske kompetencer					
H.1.26.	Optage anamnese, som er fyldestgørende i relation til patientens problemer på biomedicinske, sociale og psykologiske områder og svarende til god internmedicinsk standard Konkretisering af mål <ul style="list-style-type: none"> • Sætte en ramme for samtalen og strukturere den • Anvende åbne spørgsmål fulgt af hensigtsmæssige lukkede spørgsmål • Sikre fakta ved eksplorative spørgsmål • Opsummere og afstemme med patienten • Lytte til og varetage patientens anskuelser • Bedømme nødvendigt brug af tolk 	Mesterlære	Struktureret observation i klinikken		
H.1.27.	Gennemføre objektiv undersøgelse, der opfylder kravene til god intern medicinsk standard Konkretisering af mål <ul style="list-style-type: none"> • Redegøre for anatomisk og fysiologisk basis for normale og patologiske kliniske fund • Bruge undersøgelsesinstrumenter på en hensigtsmæssig måde • Forklare undersøgelsen for patienten og gennemføre den med mindst mulige gene • Spore og afsløre afvigelser fra struktur og funktion, herunder diskrete manifestationer af sygdom • Systematisere fundene 	Selvstudium og Mesterlære	Struktureret vejledersamtale og Struktureret observation i klinikken		
H.1.28.	Anvende relevant og tilstrækkelig medicinsk diagnostik på en måde, der opfylder kravene til	Selvstudium og	Struktureret vejledersamtale		

	god intern medicinsk standard Konkretisering af mål • Redegøre for biokemisk, fysisk og fysiologisk basis for prøver i internmedicinsk klinisk arbejde • Redegøre for fysisk baggrund til almindelige billeddiagnostiske undersøgelser i internmedicinsk klinisk arbejde • Vælge relevante prøver på en problemorienteret måde	Mesterlære	og Struktureret observation i klinikken og Audit af journaler		
H.1.29.	Opsøge og anvende information, der er nødvendig for patientvaretagelsen, på en måde der opfylder kravene til god intern medicinsk standard Konkretisering af mål • Opsøge og anvende databaser, afdelingens retningslinier, tidsskrifter, mv. • Fremlægge klinisk problemstilling for erfarne kolleger	Mesterlære og Afdelingsundervisning	Struktureret observation i klinikken		
H.1.30.	Fortolke og anvende de opnåede data i patientbehandlingen på en måde der opfylder kravene til god intern medicinsk standard Konkretisering af mål • Opstille en problemorienteret undersøgelsesplan ved almindelige symptomkomplekser inden for intern medicin • Opstille sandsynlig diagnose og motivere differentialdiagnoser	Mesterlære og Afdelingsundervisning	Struktureret observation i klinikken og Audit af journaler		
H.1.31.	Træffe kliniske beslutninger på en måde der opfylder kravene til god intern medicinsk standard Konkretisering af mål • Redegøre for principper i Evidence Based Medicine	Selvstudier og Mesterlære og Afdelingsundervisning	Struktureret vejledersamtale og Struktureret observation i klinikken og Audit af journaler		

	<ul style="list-style-type: none"> • Være fleksibel, herunder parat til at revurdere diagnostisk strategi og diagnose, og handle på det • Anvende afdelingens retningslinier 				
H.1.32.	<p>Vurdere den enkelte patients prognose i relation til relevante risikofaktorer og den givne behandling på en måde der opfylder kravene til god intern medicinsk standard</p> <p>Konkretisering af mål</p> <ul style="list-style-type: none"> • Fastlægge risikofaktorer for den enkelte patient • Udvikle en ikke diskriminerende holdning til alle patienter og erkende deres individuelle behov • Rådgive om ønskelige forandringer af livsstil, herunder fx vægtreduktion, ophøre med rygning og begrænsning af alkoholforbrug 	<p>Mesterlære og Afdelingsunder- visning</p>	<p>Struktureret observation i klinikken</p>		
H.1.33.	<p>Vurdere og tage højde for den enkelte patients evne og indstilling til at gennemføre en behandling (compliance)</p> <p>Konkretisering af mål</p> <ul style="list-style-type: none"> • Forklare udredning, fund og diagnose og sikre sig patientens forståelse • Informere om bedst mulige behandling og sikre sig patientens forståelse 	<p>Mesterlære og Afdelingsunder- visning</p>	<p>Struktureret observation i klinikken</p>		
H.1.34.	<p>Vurdere og følge op på behandlingen på en måde der opfylder kravene til god intern medicinsk standard</p> <p>Konkretisering af mål</p> <ul style="list-style-type: none"> • Vælge hensigtsmæssige prøver og undersøgelser til opfølgning • Vælge evidensbaseret og optimalt tidsinterval til opfølgning • Være bevidst om og anvende afdelingens retningslinier til opfølgning 	<p>Selvstudier og Mesterlære og Afdelingsunder- visning</p>	<p>Struktureret observation i klinikken og Audit af journaler</p>		

Specielle kliniske kompetencer

H.1.35.	<p>Diagnosticere og behandle akut hypoglycæmi</p> <p>Konkretisering af mål Kunne gennemføre:</p> <ul style="list-style-type: none"> • Initial diagnostik og behandling, samt kunne visitere ikke-diabetiske patienter • Udredning og behandling akut og ved indlæggelse af diabetespatienter • information om forholdsregler i forhold til motorkørsel og maskinbetjening • enkel justering af igangværende diabetesbehandling. 	<p>Selvstudium og Mesterlære og Afdelingsunder- visning og Læringsdagbog og/eller Teoretisk kursus</p>	<p>Struktureret observation i klinikken og Struktureret interview og/eller Audit af journaler og/eller Godkendt kursus</p>		
H.1.36.	<p>Initialt diagnosticere og behandle akutte elektrolytforstyrrelser</p> <p>Konkretisering af mål Kunne gennemføre:</p> <ul style="list-style-type: none"> • Initial diagnostik og akut behandling af hyper- og hypokalkæmi - hyper- og hyponatriæmi - hyper- og hypokaliæmi - syre/base forstyrrelser. 	<p>Selvstudium og Mesterlære og af- delingsundervisning og Læringsdagbog og/eller Teoretisk kursus</p>	<p>Struktureret observation i klinikken og Struktureret interview og/eller audit af journaler og/eller Godkendt kursus</p>		
H.1.37.	<p>Diagnosticere og initialt behandle akut nyreinsufficiens</p> <p>Konkretisering af mål Kunne gennemføre:</p> <ul style="list-style-type: none"> • Iværksættelse af undersøgelser mhp. differentialdiagnostik mellem post-, renal - og prerenal uræmi • Gennemføre initial behandling heraf. 	<p>Selvstudium og Mesterlære og Afdelingsunder- visning og Lærings- dagbog og/eller Teoretisk kursus</p>	<p>Struktureret observation i klinikken og Struktureret interview og/eller Audit af journaler og/eller Godkendt kursus</p>		
H.1.38.	<p>Diagnosticere og farmakologisk behandle akut koronar syndrom</p> <p>Konkretisering af mål Kunne gennemføre:</p> <ul style="list-style-type: none"> • Differentialdiagnostik mellem coronarsygdom 	<p>Selvstudium og Mesterlære og/eller Fokuseret klinisk</p>	<p>Struktureret observation i klinikken og Struktureret interview og/eller</p>		

	og non-coronar sygdom • Iværksætte af kardiovaskulær farmakoterapi	ophold <i>og/eller</i> Teoretisk kursus <i>og/eller</i> Færdighedskursus	Audit af journaler <i>og/eller</i> Godkendt kursus		
H.1.39.	Diagnosticere og behandle akut kardiell inkomensation Konkretisering af mål Kunne gennemføre: • Differentialdiagnostik til skelnen mellem akut højre og venstresidigt hjertesvigt • Initial diagnostik og behandling af akut kardiogent lungeødem	Selvstudium <i>og</i> Mesterlære <i>og/eller</i> Fokuseret klinisk ophold <i>og/eller</i> Teoretisk kursus <i>og/eller</i> Færdighedskursus	Struktureret observation i klinikken <i>og</i> Struktureret interview <i>og/eller</i> Audit af journaler <i>og/eller</i> Godkendt kursus		
H.1.40.	Diagnosticere, behandle og visitere dyb venetrombose, herunder farmakologisk og ikke-farmakologisk behandling Konkretisering af mål Kunne gennemføre: • Diagnostik og initial behandling, herunder non-farmakologisk • Foretage relevant henvisning til koagulations udredning	Selvstudium <i>og</i> Mesterlære	Struktureret observation i klinikken <i>og</i> Struktureret interview		
H.1.41.	Diagnosticere og behandle akut svær respirationsinsufficiens Konkretisering af mål Kunne gennemføre: • Differentialdiagnostik og akut behandling, herunder non-farmakologisk (KOL, astma og lungeemboli) • Justering af anfaldsforebyggende behandling	Selvstudium <i>og</i> Mesterlære <i>og</i> Afdelingsundervisning <i>og/eller</i> Teoretisk kursus	Struktureret observation i klinikken <i>og</i> Struktureret interview <i>og/eller</i> Audit af journaler <i>og/eller</i> Godkendt kursus		
H.1.42.	Diagnosticere og initialt behandle sepsis Konkretisering af mål Kunne gennemføre: • Initial diagnostik og behandling • Diagnosticering af DIC	Selvstudium <i>og</i> Mesterlære <i>og/eller</i> Afdelingsundervisning	Struktureret observation i klinikken <i>og</i> Struktureret interview <i>og/eller</i>		

	<ul style="list-style-type: none"> • Indledning af empirisk antibiotisk behandling • Kardiovaskulære stabilisering • vurdering af den immuninkompetente patient 	<i>og</i> Læringsdagbog	Audit af journaler		
H.1.43.	Diagnosticere, initialt behandle og visitere meningitis Konkretisering af mål Kunne gennemføre: <ul style="list-style-type: none"> • Initial diagnostik og behandling • Undersøgelser til mikrobiologisk diagnostik • Tolkning af mikroskopi-svar • Antibiotisk behandling • Plan for monitorering • Information 	Selvstudium <i>og</i> Mesterlære <i>og/eller</i> Afdelingsundervisning <i>og/eller</i> Læringsdagbog	Struktureret observation i klinikken <i>og</i> Struktureret interview <i>og/eller</i> Audit af journaler		
H.1.44.	Diagnosticere og behandle forgiftninger Konkretisering af mål Kunne gennemføre: <ul style="list-style-type: none"> • Diagnostik og behandling, herunder kunne visitere til monitorering af ukomplicerede forgiftninger med: • Paracetamol • Benzodiazepin • Morfika • Salicylat 	Selvstudium <i>og</i> Mesterlære <i>og/eller</i> Fokuseret klinisk ophold <i>og/eller</i> Læringsdagbog	Struktureret observation i klinikken <i>og</i> Struktureret interview <i>og/eller</i> Audit af journaler		
H.1.45.	Udrede icterus Konkretisering af mål Kunne gennemføre: <ul style="list-style-type: none"> • Differentialdiagnostik til skelnen mellem hepatisk og extrahepatisk ikterus • Initiale undersøgelser til diagnostik af årsag til hepatisk ikterus 	Selvstudium <i>og</i> Mesterlære <i>og</i> Afdelingsundervisning <i>og</i> Læringsdagbog <i>og</i> Selvstudium <i>og/eller</i> Teoretisk kursus	Struktureret observation i klinikken <i>og</i> Struktureret interview <i>og/eller</i> Audit af journaler <i>og/eller</i> Godkendt kursus		
H.1.46.	Udrede funktionsforstyrrelser i gld. Thyreoidea Konkretisering af mål Kunne gennemføre: <ul style="list-style-type: none"> • Initial diagnostik af hypo- og hypertyreose 	Selvstudium <i>og</i> Mesterlære <i>og</i>	Struktureret observation i klinikken <i>og</i> Struktureret interview		

	<ul style="list-style-type: none"> • Differentialdiagnostik af årsagerne til hypertyreose • Differentialdiagnostik af årsagerne til hypothyreose • Særlig vægt skal lægges på mestring af de klinisk biokemiske analyser, der anvendes 	Afdelingsunder- visning og/eller Teoretisk kursus	og/eller Audit af journaler og/eller Godkendt kursus		
H.1.47.	<p>Udrede årsager til anæmi</p> <p>Konkretisering af mål</p> <p>Kunne gennemføre:</p> <ul style="list-style-type: none"> • Differentialdiagnostik af årsagerne til anæmi betinget af nedsat erythrocytproduktion • Differentialdiagnostik af årsagerne til manifest eller kompenseret anæmi betinget af øget hæmolyse • Særlig vægt skal lægges på mestring af de klinisk biokemiske undersøgelser, der anvendes 	Selvstudium og Mesterlære og Afdelingsunder- visning og/eller Teoretisk kursus	Struktureret observation i klinikken og Struktureret interview og/eller Audit af journaler og/eller Godkendt kursus		

Mål – herunder evt. konkretisering af mål	Læringsstrategi	Evalueringsstrategi	Gerne nået i måned	Selvurdering (0 – 10)
Efter endt hoveduddannelse skal lægen kunne:				
H.2. Kommunikator:				
H.2.1.	Kunne fremlægge og diskutere den teoretiske baggrund med kolleger fra de kliniske og parakliniske afdelinger ved implementering af nye eller ændring i eksisterende analyse-, undersøgelses- og udredningsprogrammer, herunder varetage instruktion og praktisk gennemførelse I.	Mesterlære	Struktureret vejledersamtale og/eller 360 graders evaluering	
H.2.2.	Kommunikere internt i en tværfaglig arbejdsgruppe, beskrive opgaven, lede gruppen og formulere resultat skriftligt og mundtligt.	Mesterlære	Struktureret vejledersamtale og 360 graders evaluering	
H.2.3.	Kunne informere patienter mundtligt og sikre forståelsen	Mesterlære	Struktureret observation i klinikken	
H.2.4.	Udarbejde skriftligt patientinformationsmateriale om en undersøgelses formål og udførelse og rette materialet til efter feed-back fra de medarbejdere, der er involverede i undersøgelsen.	Opgave	Bedømmelse af opgave.	

Mål – herunder evt. konkretisering af mål	Læringsstrategi	Evalueringsstrategi	Gerne nået i måned	Selvurdering (0 – 10)
Efter endt hoveduddannelse skal lægen kunne:				
H.3. Samarbejder:				
H.3.1.	I den akutte situation kunne fastlægge en udrednings- eller behandlingsplan for en patient i samarbejde med andre personalegrupper i forbindelse med de nævnte profileringsområder, herunder identificere og beskrive de roller, ekspertiser og begrænsninger for alle medlemmer af tværfaglige teams, som er nødvendige for optimal opnåelse af mål relateret til patientvaretagelse, videnskabelige problemstillinger, uddannelsesmæssige opgaver eller administrative opgaver.	Mesterlære og Opgave	Bedømmelse af opgave og/eller 360 graders evaluering.	
H.3.2.	Kunne samarbejde med administrativt personale samt IT- personale på eget sygehus samt amtligt/regionalt til opstilling af laboratorieinformationssystemer og udarbejdelse af forbrugsstatistikker.	Mesterlære og kursus og opgave	Godkendt kursus og 360 graders evaluering.	
H.3.3.	Indgå i tværfaglige team-møder og bidrage med sin egen biokemiske ekspertise. Herunder kunne udarbejde skriftligt informationsmateriale til vejledning af brug af biokemiske analyser/markører i samarbejde med kliniske afdelinger/praksissektoren.	Mesterlære og opgave	Bedømmelse af opgave og/eller 360 graders evaluering.	
H.3.4.	Fastlægge handlingsplaner for løsning af problemer i samarbejde med medlemmer af tværfaglige teams. Herunder hører opstilling af biokemiske udredningsprogrammer i form af flow-diagrammer ved f.eks. udredning af thyreoideasygdomme, anæmi og dyslipidämier.	Mesterlære og Opgave	Bedømmelse af opgave og/eller 360 graders evaluering.	

	Fastlæggelse af indikationsområde og rationelt brug af nye biokemiske markører og analyser.				
H.3.5.	I samarbejdet med klinikere omkring eksempelvis point-of-care testning eller hæmostase/trombose problemer have respekt for deres faglige krav samtidig med at kunne bidrage med relevant faglig ekspertise.	Mesterlære	Struktureret vejledersamtale og/eller 360 graders evaluering		
H.3.6.	Indgå i samarbejdet i tværfaglige teams i forhold til udvikling af samarbejdet, løsning af konflikter, give og modtage feedback og i forbindelse hermed kunne forstå og bruge teorier om konfliktløsning, gruppedynamik og rollefordeling i grupper og således deltage som mægler/bisidder ved løsning af personrelaterede konflikter i laboratoriet.	Tværfagligt kursus	Godkendt kursus og 360 graders evaluering		
H.3.7.	Formidle til sundhedspersonale hvordan sundhedsorganisationen påvirker patientbehandling, forskning og uddannelsesmæssige aktiviteter lokalt, regionalt og nationalt.	Kursus og undervisningsopgave	Godkendt kursus og Bedømmelse af gennemført undervisning		

Mål – herunder evt. konkretisering af mål	Læringsstrategi	Evalueringsstrategi	Gerne nået i måned	Selvurdering (0 – 10)	
Efter endt hoveduddannelse skal lægen kunne:					
H.4. Leder og administrator:					
H.4.1.	Identificere arbejdsopgaver og funktioner, hvori indgår ledelsesfunktion og anvise veje til deres løsning (der kan her skelnes mellem formel og uformel lederrolle).	Mesterlære og kursus og opgave (litteraturopgave, MTV-opgave, praktisk analyseopgave) eller udarbejdelse af skriftligt materiale (instruktionsbog, referenceprogram, patientvejledning).	Struktureret kollegial bedømmelse og Audit arbejdspraksis. og Bedømmelse af opgave		
H.4.2.	Varetage arbejdstilrettelæggelse, herunder arbejdsfordeling (vejlede, styre og sikre samarbejdet).	Mesterlære	Struktureret vejleder-samtale eller 360 graders evaluering		
H.4.3.	Udforme instruks for arbejdsopgaver i afdelingen.	Opgave	Bedømmelse af opgave		
H.4.4.	Lede et tværfagligt samarbejde vedrørende en faglig problemstilling.	Kursus og Mesterlære	Godkendt kursus og 360 graders evaluering.		
H.4.5.	Udnytte og prioritere ressourcer i forhold til f.eks. patientvaretagelse, uddannelse, forskning, disponering af driftsmidler og eksterne aktiviteter.	Kursus og Mesterlære	Godkendt kursus og Struktureret vejledersamtale		
H.4.6.	Motivere og engagere samarbejdspartnere.	Mesterlære	360 graders evaluering		
H.4.7.	Kunne indtage en lederrolle i samarbejdet internt i laboratoriet, eksempelvis ved opstilling, indkøring og drift af nye analyser, ved analysetekniske problemer, der kan have kliniske konsekvenser samt ved omstillinger i driften.	Mesterlære	Struktureret observation i klinikken.		
H.4.8.	Kunne løse konflikter i det tværfaglige samarbejde, eksempelvis med sin faglige	Mesterlære	Struktureret		

	ekspertise argumentere for specielle analyser, analyseapparatur, eller behandlingsstrategier.		observation i klinikken.		
--	---	--	--------------------------	--	--

Mål – herunder evt. konkretisering af mål	Læringsstrategi	Evalueringsstrategi	Gerne nået i måned	Selvurdering (0 – 10)
Efter endt hoveduddannelse skal lægen kunne:				
H.5. Sundhedsfremmer:				
H.5.1.	Hos den enkelte patient skal lægen kunne varetage rådgivning inden for individuelle kliniske profilområde(r) (fx koagulation, hyperlipidæmi, diabetologi, allergologi, forgiftninger).	Mesterlære og Selvstudier og/eller Afdelingsundervisning (rollespil).	Struktureret observation i klinikken og/eller Patientvurderinger.	
H.5.2.	Informere patientpopulationer om risikofaktorer og effekt af forebyggelse, fx i patientforeninger.	Undervisningsopgave og Opgave (udarbejdelse af skriftligt materiale)	Bedømmelse af gennemført undervisning og Bedømmelse af opgave	
H.5.3.	Kunne anvende og rådgive vedrørende anvendelse af klinisk biokemiske undersøgelser i forbindelse med screening.	Opgave, f.eks. udarbejdelse af screeningsprogrammer, udarbejdelse af informationsmateriale.	Bedømmelse af opgave	
H.5.4.	Kunne samarbejde med videnskabelige selskaber, foreninger eller myndigheder om at identificere og rådgive risikogrupper/patientkategorier. Overordnet set skal lægen kunne fungere som rådgiver for myndigheder.	Opgave, f.eks. udarbejdelse af patientforløbsprogrammer, udarbejdelse af informationsmateriale.	Bedømmelse af opgave	
H.5.5.	Identificere og reagere på forhold, hvor rådgivning og oplysning er påkrævet, både internt vedrørende sikkerheds- og arbejdsmiljømæssige forhold og vedrørende forhold inden for individuelle kliniske profilområder.	Mesterlære og Opgave, f.eks. udarbejdelse af skriftligt materiale og/eller Undervisningsopgave.	Struktureret vejledersamtale og Bedømmelse af opgave og/eller Bedømmelse af gennemført undervisning	
H.5.6.	Anvende regler vedrørende anmeldelsespraksis (fx anmelde stikulykker) og laboratiemæssige arbejdsrisici	Selvstudium og Opgave	Bedømmelse af opgave	

Mål – herunder evt. konkretisering af mål	Læringsstrategi	Evalueringsstrategi	Gerne nået i måned	Selvurdering (0 – 10)
Efter endt hoveduddannelse skal lægen kunne:				
H.6. Akademiker:				
H.6.1.	Holde sig à jour med ny viden, herunder videreudvikle og dokumentere en kontinuerlig uddannelsesstrategi.	Selvstudium	Struktureret vejledersamtale og Vurderingafporteføljens optegnelser	
H.6.2.	På specialistniveau kunne vurdere medicinsk litteratur kritisk ved at kunne opstille kriterier for: <ul style="list-style-type: none"> • Søgning. • Udvælgelse af litteratur. • Kvalitet. 	Mesterlære.	Struktureret kollegial bedømmelse.	
H.6.3.	Løbende vurdere lægelig praksis i klinisk biokemi med det overordnede formål at forbedre anvendelsen af klinisk biokemiske analyser til fremme af sundhed, forebyggelse, diagnose og behandling, f.eks. ved: <ul style="list-style-type: none"> • At deltage i udarbejdelse af patientforløbsprogrammer. • Udarbejdelse af guidelines. • Udfærdige opgaver inden for evidensbaseret klinisk biokemi, f.eks. MTV-rapporter. 	Mesterlære og Opgave	Struktureret kollegial bedømmelse og Bedømmelse af opgave	
H.6.4.	Formidle faget til kolleger og andre samarbejdspartnere.	Undervisningsopgave og Mesterlære	Bedømmelse af gennemført undervisning og Struktureret kollegial bedømmelse	
H.6.5.	Vejlede yngre kolleger eller andre faggrupper., f.eks. ved: Diplomuddannelsen, Osva-	Mesterlære og	Struktureret kollegial bedømmelse og	

	opgaver, specialeopgaver, mm.	Opgave	Bedømmelse af gennemført opgave		
H.6.6.	Identificere problemstillinger mhp. videnskabelige studier.	Mesterlære Og Selvstudium og Opgave(forskningstræning)	Struktureret vejledersamtale og Bedømmelse af gennemført opgave		
H.6.7.	På specialistniveau søge videnskabelig litteratur, herunder vælge relevant database samt udarbejde en målrettet, udtømmende og reproducerbar søgestrategi.	Opgave (forskningstræning)	Bedømmelse af gennemført opgave		
H.6.8.	Udarbejde forsøgsprotokol på basis af litteratursøgningen.	Opgave (forskningstræning)	Bedømmelse af opgave		
H.6.9.	Varetage etiske krav til forskningsprojekter, herunder anvende det videnskabsetiske komitéssystem og relevant kunne varetage anmeldelse til den regionale videnskabsetiske komité efter gældende retningslinier og kunne udforme ansøgninger og anmelde til relevante instanser (etisk komité, datatilsynet, lægemiddelstyrelsen mv.).	Opgave	Bedømmelse af opgave		
H.6.10.	Varetage praktisk projektplanlægning og fungere som bindeled til andre kliniske afdelinger.	Opgave (forskningstræning)	Bedømmelse af opgave		
H.6.11.	Formulere videnskabelige artikler på en måde, at de kan publiceres i videnskabelige tidsskrifter, herunder anvende gældende procedurer ved publikation af videnskabelige artikler	Opgave (forskningstræning)	Bedømmelse af opgave		
H.6.12.	Redegøre for gældende god videnskabelig praksis vedrørende publicering.	Selvstudium	Struktureret vejledersamtale		

H.6.13.	Kunne fremlægge forskningsresultater såvel internt i afdelingen som eksternt.	Opgave (forskningstræning).	Bedømmelse af opgave		
---------	---	-----------------------------	----------------------	--	--

Mål – herunder evt. konkretisering af mål	Læringsstrategi	Evalueringsstrategi	Gerne nået i måned	Selvurdering (0 – 10)
Efter endt hoveduddannelse skal lægen kunne:				
H.7. Professionel:				
H.7.1.	Kunne arbejde på grundlag af informeret samtykke fra patientens side, respektere tavshedspligt, udvise forståelse for forskellige kulturelle, religiøse, samfundsmæssige og økonomiske vilkår hos patienter samt anvende paternalisme med omhu.	Mesterlære	360 graders evaluering	
H.7.2.	I forhold til kolleger/andre personalegrupper Respektere kollegers forskellighed i forhold til udøvelsen af erhvervet, være bevidst om konkurrencesituationer og have evne til at mestre disse.	Mesterlære	Struktureret vejledersamtale eller 360 graders evaluering	
H.7.3.	Anvende regler og vilkår for erhvervets udøvelse i forhold til ansættende myndighed, have forståelse for den politiske situation i forhold til sundhedsvæsenet og forsknings- samt uddannelsesområdet.	Kursus og Mesterlære	Godkendt kursus og Struktureret kollegial bedømmelse	
H.7.4.	Forholde sig i relation til medier som professionel og som privatperson.	Mesterlære	Struktureret vejledersamtale	
H.7.5.	Være bevidst om eget grundlag for at udøve virksomhed som speciallæge i form af faglighed, videnskabsteoretisk grundlag, værdigrundlag, egne styrker og svagheder, samt i forhold til samfundets opfattelse af professionsbegrebet udtrykt som: evnen til at løse bestemte opgaver, leve op til faglige normer og standarder for at udføre dette arbejde.	Aktiv deltagelse i det faglige livs, privatlivets, familielivets, samlivets, kulturlivets og fritidslivets aktiviteter under bevidstgørelse af egne styrker og svagheder.	Struktureret vejledersamtale	

H.7.6.	Handle professionelt etisk samt vedligeholder det uddannelsesmæssige grundlag for at udøve profession.	Mesterlære	Struktureret vejledersamtale		
--------	--	------------	------------------------------	--	--

5. Evaluering af den lægelige videreuddannelse

Evalueringen under ansættelsen følger Sundhedsstyrelsens retningslinjer for ”Vejledning og evaluering af den lægelige videreuddannelse”, inkluderende de aktuelt gældende evalueringsskemaer.

Evalueringen af afdelingen og uddannelsen tjener det formål at indhente information om din opfattelse af kvaliteten i de uddannelseselementer, som du har gennemført. Evalueringerne vil danne udgangspunkt for en løbende forbedring og justering af afdelingens uddannelsestilbud. Evalueringen foretages på specielle skemaer (skema D og E fra pjecen ”Vejledning og evaluering i den lægelige videreuddannelse”, Sundhedsstyrelsen 1998), som udfyldes ved afslutningen af hvert uddannelseselement. Disse skemaer skal afleveres til den uddannelsesansvarlige overlæge, inden du forlader afdelingen. Skemaerne sendes videre til videreuddannelsessekretariatet i amtet, der hvert år laver en opgørelse over evalueringerne fra amtets afdelinger.

Afdelinger med uddannelsesstillinger er tilsluttet specialets inspektorordning, der er en ekstern evaluering af afdelingen, som Sundhedsstyrelsen er ansvarlig for.

Med to-tre års mellemrum besøges afdelingen af to af specialets inspektorer. De har forud for besøget skriftligt fået oplysninger om uddannelsesstedets uddannelsesforhold. Ved besøget vurderes uddannelsesforholdene vha. samtaler med de uddannelsesansvarlige på afdelingen og de uddannelsessøgende læger og andre relevante personer. Efter besøget udfærdiges en rapport, hvori uddannelsesstedet og de uddannelsessøgende får gode råd til, hvordan uddannelsesmiljøet evt. kan gøres bedre. Du kan se mere om inspektorordningen på: www.sst.dk.

6. Vejledning i den lægelige videreuddannelse

I Region Syd udgør Det Regionale Uddannelsesudvalg i Klinisk Biokemi et råd, der er med til at sikre en sammenhæng i uddannelsen i regionen.

Du vil i dit hoveduddannelsesforløb have to gennemgående vejledere; én fra den funktionsbærende enhed og én fra den højt specialiserede enhed. Disse to vejledere har på skift ansvaret som hovedvejleder, således at hovedvejlederen altid er fra den afdeling, hvor du aktuelt er ansat. Der vil være et tæt samarbejde mellem vejledere med henblik på at sikre en god sammenhæng i uddannelsen.

Det er sammen med hovedvejlederen, at din individuelle uddannelsesplan sammensættes. Hovedvejlederen kan uddelegere ansvaret for registrering af opnåede kompetencer til en anden læge i afdelingen med vejlederfunktion. Hvis du oplever, at din uddannelse ikke forløber som planlagt, skal du primært kontakte din hovedvejleder. Afdelingens uddannelsesansvarlige overlæge har det overordnede ansvar for, at uddannelsen afvikles som planlagt. Den uddannelsesansvarlige overlæge vil i varierende omfang deltage i samtalerne mellem dig og din hovedvejleder.

Ved de løbende vejledersamtaler i uddannelsesforløbet kan tjeklisten anvendes som et arbejdsredskab til vurdering af kompetenceudviklingen. I de første fire måneder af hoveduddannelsen gennemføres hyppige vejledersamtaler. Herefter gennemføres samtalerne efter behov, dog som minimum hver anden måned.

Ved vejledersamtalerne gøres status i forhold til uddannelsesplanen, uddannelsesprogrammet og målbeskrivelsen. Dette foregår ved, at du og din hovedvejleder evaluerer, om dine aktuelle

færdigheder svarer til, hvad der er forudsat i uddannelsesplanen på det givne tidspunkt. Med udgangspunkt i logbog, tjeklisten og vejlederens viden om, hvordan du fungerer i det daglige arbejde, får I et overblik over din læringsproces. Ved samtalerne med hovedvejlederen kan eventuelle uddannelsesproblemer justeres eller løses. Samtidig kan problemer omkring læringsrammerne på afdelingen diskuteres.

Hvis et uddannelsesforløb ikke forløber planmæssigt, har den uddannelsesansvarlige overlæge pligt til at forsøge at afhjælpe problemet så hurtigt som muligt.

Efter endt uddannelse skal du have erhvervet alle de i logbogen angivne kompetencer, og disse skal være godkendt af den uddannelsesansvarlige overlæge eller anden vejleder med uddelegeret ansvar til dette.

Det tilstræbes, at du indenfor det første år af hoveduddannelsen får en mentor. Mentoren er tænkt at skulle være en yngre speciallæge i klinisk biokemi. Formålet med en mentor er, at du gennem uddannelsesforløbet har forbindelse til en ældre kollega, der uafhængigt af hvilken del af uddannelsen, du er i gang med, vil kunne vejlede dig og fungere som sparringspartner i uddannelsesmæssige forhold. Du skal sammen med din hovedvejleder på den første afdeling i hoveduddannelsesforløbet aftale, hvem der skal fungere som din mentor.

Bilag:

1. Målbeskrivelsen – kan printes ud fra:
http://www.sst.dk/publ/div/Maalbesk_pdf/Klinisk_biokemi_0204_101.pdf
2. Portefølje for Introduktionsuddannelsen i Klinisk Biokemi.