

Uddannelsesprogram for Hoveduddannelsen

ved de
anæstesiologiske afdelinger
på

Sygehus Sønderjylland – Sønderborg-Åbenrå

samt

Odense Universitetshospital

December 2009

Læge:

Hovedvejleder Sygehus Sønderjylland – Sønderborg-Åbenrå:

Hovedvejleder Odense Universitetshospital:.....

Michael Due Nielsen, Uddannelsesansvarlig Overlæge, Odense Universitetshospital

Elke Knoke, Uddannelsesansvarlig Overlæge, Gunhild Kjærgaard-Andersen vikar for
Uddannelsesansvarlig overlæge Sygehus Sønderjylland – Sønderborg

Udarbejdet november 2004

Senest revideret december 2009

Indholdsfortegnelse:	
Indledning	4
Kort præsentation af uddannelsesforløbet.....	4
Generelt.....	4
Præsentation af uddannelsesafdelingerne.....	5
SYGEHUS SØNDERJYLLAND – SØNDERBORG-ÅBENRÅ.....	5
Bemanding	5
Afdelingens struktur.....	5
Uddannelsesstruktur.....	6
ODENSE UNIVERSITETSHOSPITAL:	6
Aktiviteter	6
Bemanding	7
Afdelingens struktur.....	7
<i>Afdelingens uddannelsesstruktur.....</i>	<i>7</i>
CENTRALSYGEHUS 1-6. MÅNED	8
ODENSE UNIVERSITETSHOSPITAL 7 - 30. MÅNED.....	9
CENTRALSYGEHUS 31 - 48. MÅNED.....	11
Læringsstrategi:	13
HVAD SKAL JEG LÆRE I HOVEDUDDANNELSEN?	13
<i>Anæstesi og perioperativmedicin:</i>	<i>13</i>
<i>Intensiv medicin:</i>	<i>13</i>
<i>Det akutte beredskab:</i>	<i>13</i>
<i>Transport/overflytning/modtagelse af patienter:</i>	<i>14</i>
<i>Smertebehandling:</i>	<i>14</i>
<i>Metakompetencer:.....</i>	<i>14</i>
ANSVAR FOR LÆRING.....	14
PÆDAGOGISKE METODER.....	15
<i>Bed-side undervisning.....</i>	<i>15</i>
Instruktion og supervision – mesterlære	15
Arbejdstilrettelæggelsen - ”grib chancen”	15
Individuel uddannelsesplan	15
Feedback.....	15
Selvstudium	15
Din rolle som underviser.....	15
Kompetencemåling og erfaringsregistrering.....	15
<i>Skemalagt undervisning</i>	<i>16</i>
<i>Kurser</i>	<i>16</i>
<i>Konferencer.....</i>	<i>16</i>
<i>Litteratur</i>	<i>16</i>
Procedurebøger mm:.....	16
Lærebøger:	16
Tidsskrifter:	17
Adgang til PC:	17
EVALUERINGSSTRATEGI	17
EVALUERING AF UDDANNELSESSTEDET	17
EVALUERING AF UDDANNELSESBOGEN OG PORTEFØLJEN.....	17
VEJLEDNING I DEN LÆGELIGE VIDEREUDDANNELSE.....	17
Detaljeret beskrivelse af uddannelsesforløbet	18
SYGEHUS SØNDERJYLLAND – SØNDERBORG I MÅNEDERNE 1 – 6.	18
SYGEHUS SØNDERJYLLAND – SØNDERBORG I MÅNEDERNE 31 – 48.	18
AFDELINGENS SKEMALAGTE UNDERVISNING:.....	19
<i>Tilgængelig litteratur</i>	<i>19</i>

Procedurebøger mm:.....	19
Bibliotek:.....	20
På afdelingen findes:.....	20
Tidsskrifter:	20
OPHOLD I ODENSE I MÅNEDERNE 7 – 30.....	21
<i>Dit uddannelsesforløb på OUH.....</i>	<i>21</i>
PRÆSENTATION AF DE INVOLVEREDE AFSNIT	22
ANÆSTESIAFSNIT A	22
ANÆSTESIAFSNIT D+R	22
ANÆSTESIAFSNIT O.....	22
ANÆSTESIAFSNIT EFZK	23
ANÆSTESIAFSNIT U/NIA	23
ANÆSTESIAFSNIT T/VITA	24
INTENSIVTERAPI AFSNIT ITA	24
SMERTECENTRET SMEC	24
Oversigt over kompetencevurderinger i under opholdet på OUH	25
SKEMALAGTE KONFERENCER OG UNDERVISNING I AFD. V, OUH	26
Morgenundervisning.....	26
Onsdagsundervisning.....	26
Torsdagsundervisning.....	26
Journal Club.....	26
Konferencer	26
Procedurebøger og vejledninger	27
Tidsskrifter og lærebøger. Litteraturlister.....	27
Checkliste. Attestation af opnåede specifikke mål.....	27
1 Anæstesi og perioperativ medicin.....	27
2 Anæstesi til karkirurgi	27
3 Thoraxanæstesi	27
4 Neuroanæstesi: Cranie- og columnatraumer, craniotomi, columnakirurgi, perifer nervekirurgi.....	28
5 Børneanæstesi: Børn < 5 år, mindre og middelstor kirurgi.....	28
6 Obstetrisk anæstesi	28
7 Ambulant anæstesi.....	28
8 Anæstesi uden for operationsgang.....	28
9 Anæstesi til ØNH og øjensygdomme.....	28
10 Uventet vanskelig luftvej	28
11 Organdonation	28
12 Modtagelse af intensiv patient	28
13 Stuegang på intensiv patient	28
14 Multiorgansvigt.....	29
15 Afståelse fra eller ophør med intensiv terapi	29
16 Kvalitetssikring i intensiv terapi	29
17 Maligne/non maligne smerter	29
18 Hjertestop.....	29
19 Transport af patienter.....	29
20 Akut medicin	29
21 Beredskab	29
22 Sundhedsfremme	29
23 Vanskelig samtale	29
24 Interprofessionel Kommunikation	29
25 Teamsamarbejde	30
26 Tværfagligt samarbejde	30
27 Konflikt håndtering.....	30
28 Arbejdsledelse.....	30
29 Mødeledelse.....	30
30 Organisation.....	30
31 Egen læring.....	30
32 Indhentning af ny viden	30
33 Foredrag/ Præsentation	30
34 Utilstet hændelse, evt. Fejl.....	30
35 Professionel relation til organisation.....	30
36 Professionel relation til omverdenen.....	31

Indledning

Specialet anæstesiologi omfatter anæstesi, analgesi, sedation samt monitorering og understøttelse af livsvigtige funktioner, specielt respiration, kredsløbsfunktion, homeostase og ernæring.

Anæstesiologi er et tværgående klinisk speciale, der indeholder følgende fire funktionsområder:

1. Anæstesi og perioperativ medicin
2. Intensiv Medicin
3. Smertebehandling
4. Akut-, Traume- og Præhospitalsmedicin

Alle disse funktionsområder varetages af Anæstesiologisk Afdeling, Sygehus Sønderjylland – Sønderborg-Åbenrå samt Odense Universitetshospital.

Med ansættelsen i Hoveduddannelsen har du taget hul på en fireårig bred uddannelse i anæstesiologi, som foregår på Sygehus Sønderjylland – Sønderborg-Åbenrå samt Odense Universitetshospital. Efter endt uddannelse vil du være uddannet til at kunne ansættes som afdelingslæge i en funktionsbærende enhed.

Anæstesiologi er et speciale i udvikling, så efter hoveduddannelsen vil der være mulighed for yderligere specialisering i områder som børneanæstesi, thoraxanæstesi, smertebehandling og intensiv terapi, akut medicin og gyn-obs anæstesi.

Specialet er nøje beskrevet i Sundhedsstyrelsens målbeskrivelse for speciallægeuddannelse i anæstesiologi og Dansk Anæstesiologisk Selskabs målbeskrivelser og porteføljer for såvel introduktions- som hoveduddannelsen i anæstesiologi. Disse kan hentes på henholdsvis sundhedsstyrelsens hjemmeside www.stt.dk eller Dansk Selskab for Anæstesiologi og Intensiv Medicin (DASAIM) hjemmeside (www.dasaim.dk). Dette uddannelsesprogram er udformet, så intentionerne fra Målbeskrivelse og Porteføljen følges så vidt muligt.

Kort præsentation af uddannelsesforløbet

GENERELT

Hoveduddannelsen er som nævnt fireårig og ligger i forlængelse af introduktionsuddannelsen. Du er således allerede oplært i de basale anæstesiteknikker. Et redskab til dette har været DASAIM's "Målbeskrivelse og Portefølje for Introduktionsuddannelsen". Du er således allerede bekendt med brugen af kompetencevurderinger og erfaringsregistrering. Disse redskaber er også vigtige i Hoveduddannelsen ligesom erfaringsregistrering i et vist omfang vil blive brugt til udvalgte teknikker.

Uddannelsen er sat sammen af 3 elementer: 6 måneder på Sygehus Sønderjylland - Sønderborg, 24 måneder på Odense Universitetshospital og afsluttende 18 måneder på Sygehus Sønderjylland – Sønderborg-Åbenrå (9 måneder hvert sted). I løbet af uddannelsen vil du rotere mellem forskellige anæstesiafsnit med henblik på at få en bred uddannelse. Som du kan se efterfølgende, så er der lagt en tidsplan for din uddannelse, således at der er mulighed for at opnå alle de i Målbeskrivelsen krævede kompetencer.

I løbet af den fireårige Hoveduddannelse gennemføres et forskningsmodul. Der afsættes 20 arbejdsdage til modulet – heraf halvdelen som kursusdage. Heri indgår et 3 dages grundkursus fælles for alle mens resten af kurser tilpasses projektet. Planen er at man midt i hoveduddannelsen, dvs. efter 2 år, gennemgår grundkursus for så at gennemføre projektet i løbet af de sidste 1½ år i den funktionsbærende enhed.

Præsentation af uddannelsesafdelingerne

Anæstesi- og intensivafdelingerne, Sygehus Sønderjylland er tværgående afdelinger, der betjener sygehusene med anæstesiologisk service.

Sygehus Sønderjylland – Sønderborg:

Operationsgangen er opdelt i fire afsnit med hver sin(e) fast tilknyttede speciallæge(r)

På centraloperationsgangen anæsteseres for følgende specialer:

Parenkymkirurgi, Urologi, Ortopædkirurgi, Gynækologi og Obstetrik, Øre-Næse-Hals og Oftalmologi.

Uden for centraloperationsgangen bistås med anæstesi/sedation til DC-konvertering, kæbekirurgiske indgreb, klinisk-fysiologisk undersøgelse af små børn i høreklubben, CT-scanning, invasive indgreb på røntgenafdelingen samt anlæggelse af epiduralkatetre til analgesi på fødeafdelingen (ca. 20 % af samtlige fødsler).

3 dage om ugen gives anæstesi til ECT-behandlinger på Augustenborg Sygehus.
Der udføres i alt ca. 6.500 anæstesier årligt.

Intensiv afdeling har 8 senge og ca. 500 patienter årligt svarende til 2000 intensiv patientdøgn. Der modtages intensive patienter til såvel hæmodialyse som CRRT-behandling udover vanlig intensiv kardiovaskulær monitorering og –behandling.

Andre Ydelser

Afdelingen bistår ved patienttransport af kritisk syge patienter til andre sygehuse.

Der fortages intubationer af neonatale børn mhp. surfactant behandling og evt. kortvarig respiratorterapi indtil transport til egentlig intensivbehandling på universitetssygehusene kan organiseres.

Afdelingen er involveret i medicinsk katastrofeberedskabet ved Sygehus Sønderjylland – Sønderborg.

Bemanding

Afdelingen er lægeligt normeret til 2 klinikchefer, 8,8 overlæger, 2 afdelings-læger, 2 kursister i hoveduddannelse samt 2 introduktionsreservelæger.

Der er 1 uddannelsesansvarlig overlæge og en uddannelseskoordinerende yngre læge

De fleste seniorlæger fungerer som vejledere.

Alle ugens dage findes en forvagt og en bagvagt med tilkaldevagt. Som kursist vil man hovedsagelig gå som bagvagt bag en introlæge og få en speciallæge som bagbagvagt. Dog går speciallægerne også forvagt, hvilket vil sige, at kursisterne også går forvagt.

Sygehus Sønderjylland - Åbenrå

På centraloperationsgangen anæsteseres for følgende specialer:

Parenkymkirurgi og Ortopædkirurgi.

Desuden betjenes Røntgenafdelingen og Skadestuen, hvor traumemodtagelsen for Sygehus Sønderjylland er placeret.

Lægeambulancen ved Sygehus Sønderjylland er ligeså tilknyttet afdelingen, hvor kursisterne kører med som 3.mand.

I den udstrækning kursisterne i den sidste del af deres uddannelsesforløb har erhvervet sig de nødvendige kurser, deltager de selvstændigt i arbejdet på lægeambulancen.

Intensiv afdeling har 2 intermediær senge (etableret 1.7.2009), 5 intensiv sengepladser og ca.500 patienter årligt svarende til 1200 intensiv patientdøgn. Antallet af intermedære patientdøgn er endnu ukendt.

Afdelingens struktur

Afdelingsledelsen består af ledende overlæge og en ledende oversygeplejerske fælles for samtlige matrikler i Sygehus Sønderjylland. Det kliniske drift varetages af tværfaglige klinikledelser.

bestående af en klinikchef/specialeansvarlig overlæge og et antal afdelingssygeplejersker. Der er klinikledelser for hhv. anæstesi – og operation samt for intensivafdelingerne – se bilag

organisationsdiagram for anæstesi – og operationsafdelingen, Sygehus Sønderjylland

Personalet på anæstesi, operation, dagkirurgi, palliativt team intensiv og sterilcentral er ansat under samme afdelingsledelse.

Foruden funktionerne i Åbenrå og Sønderborg hører den dagkirurgiske afdeling, operationsafdelingen samt det medicinske læringscenter i Haderslev til anæstesi – og operationsafdelingen.

Der er endvidere mulighed for at supplere de pædagogiske kompetencer gennem tilknytning til det medicinske læringscenter.

Uddannelsesstruktur

Der er 2 uddannelsesansvarlige overlæger og 2 uddannelseskoordinerende yngre læger. 2 placeret på hver matrikel.

De fleste seniorlæger fungerer som vejledere.

Hver uddannelsessøgende tildeles ved tiltrædelse af stillingen en hovedvejleder, der fungerer under hele hoveduddannelsen. Hovedvejlederen vil følge dit arbejde tæt, men vil ikke følge dig i din rotation rundt i afdelingens afsnit, hvor du i stedet vil blive superviseret af især de afsnitsansvarlige overlæger og andre ældre kolleger.

Der er mulighed for at udvide erfaring i henholdsvis den palliative smertebehandling i samarbejde med sygehusets palliative smerteteam samt i børneanæstesi hos en praktiserende speciallæge i anæstesi byen.

Vi prioriterer uddannelse højt for at give den uddannelsessøgende en faglig dybde og bredde i den anæstesiologiske kompetence, som er en forudsætning for en sikker og effektiv håndtering af de patienter, som man møder i en funktionsbærende enhed.

Odense Universitetshospital:

Anæstesiologisk og Intensiv afdeling V udfører anæstesiologiske ydelser til alle kirurgiske specialer og har landsdelsfunktion for håndkirurgi og abdominalkirurgi til nyfødte.

Afdelingen er tilknyttet til et level 1 traume center, hvor der modtages ca. 700 traumepatienter om året.

Herudover ydes anæstesiologisk assistance til bl.a. NCE, til MR- og CT-skanning, Coiling samt ydelser i Kardiologisk Laboratorium.

I afdelingen findes en multidisciplinær intensivafdeling for børn (BRITA) og voksne (ITA) samt postoperativt intensivterapifsnit (PITA).

Herudover bemander afdelingens speciallæger neurokirurgisk intensivt afsnit NIA samt leder og bemander VITA, intensivafsnit for kardiologiske samt hjerte- lunge- og karkirurgiske patienter. Afdelingen har en smerteklinik for ambulante patienter med non-maligne smerter (SMEC) samt leder og bemander lægeambulancen (LAO) i området.

Aktiviteter

Afdelingen yder anæstesiologisk assistance til ca. 33.000 patienter årligt, hovedsageligt i form af generel eller regional anæstesi.

Opvågningen (COPA) har 12 sengepladser og modtager årligt ca. 14.000 patienter. Herudover findes decentral opvågning på flere af anæstesiafsnittene.

ITA, BRITA, PITA har samlet 18 sengepladser og modtager ca. 1500 patienter årligt.

VITA har 15 sengepladser og modtager årligt ca. 1200 postoperativ/intensiv hjerte/lunge/kar patienter, ca. 300 medicinske patienter samt ca. 1200 opvågningspatienter.

NIA har 7 sengepladser og modtager årligt ca. 550 neurointensiv- og opvågnings-patienter

Bemanning

Anæstesiologisk og Intensiv afdeling V har normeret 88 læger fordelt på:

1 ledende overlæge

1 professor

24 overlæger

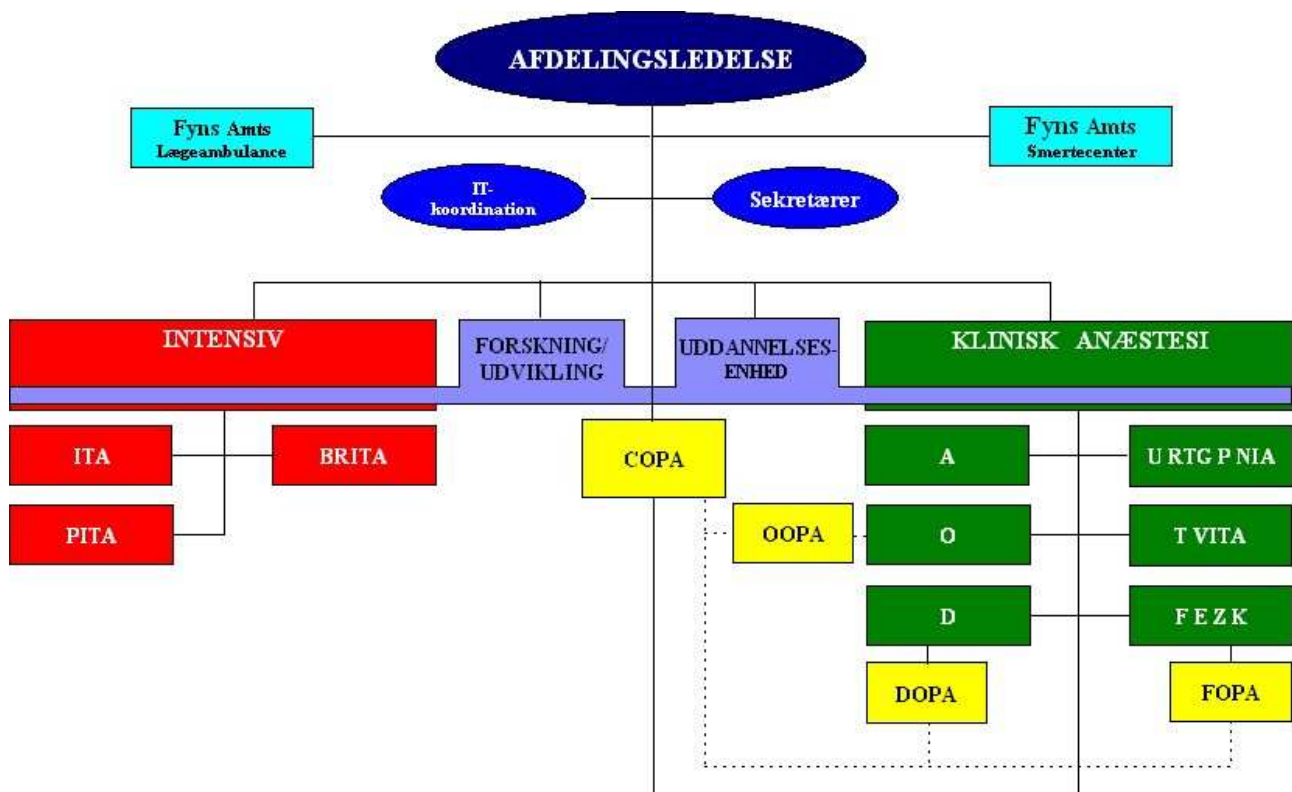
39 afdelingslæger

1 1.reservelægestilling

20 læger i hoveduddannelsesforløb

4 i introduktionsuddannelse (heraf 2 stillinger aktuelt udlånt)

Afdelingens struktur:



Afdelingens uddannelsesstruktur

Afdelingen har en uddannelsesansvarlig overlæge, 5 uddannelseskoordinerende yngre læger samt et antal daglige vejledere. Du vil under opholdet få tildelt en hovedvejleder, som med dig udfærdiger den primære uddannelsesplan. På hvert afsnit vil du få en daglig vejleder med hvem du laver planer for dit ophold på afsnittet. Din hovedvejleder vil stå for samtaler og vil i samarbejde med dine vejledere foretage de generelle vurderinger.

Præsentation af kompetenceudvikling og –evaluering

Centralsygehus 1-6. måned

Kompetence	Evalueringsmetode	Checkliste nummer (se Appendiks)
Anæstesi og perioperativ medicin		
<i>Obstetrisk anæstesi:</i> Anæstesiologisk assistance ved forløsning og sectio samt håndtering af det nyfødte barn Kort 7	Gennemgang af anæstesiplan med supervisor	6
Intensiv medicin		
<i>Modtagelse af intensiv patient:</i> Kan varetage den nyindlagte intensive patient. Kort 9	Observation og vurdering ved supervisor	12
Akutmedicin		
<i>Hjertestop:</i> Kan varetage genoplivning af voksne, børn og nyfødte Kort 13	Gennemgang og diskussion af principper med vejleder. Eventuelt brug af fantom eller IT.	18, 20
<i>Transport af patienter:</i> Kan varetage transport af patienter Kort 13	Mundtlig redegørelse overfor vejleder /supervisor i forbindelse med patienttransport	19
<i>Akut medicin:</i> Kan vartage akutte livstruende tilstande som følge af sygdom eller ulykkestilfælde Kort 13	Struktureret vejledersamtale	20
<i>Beredskab:</i> Kan redegøre for organisering af og forholdsregler vedr. beredskab Intet kort	Gennemgang og diskussion af lokale forhold med supervisor	21
Sundhedsfremme		
<i>Livsstilelsfaktorer:</i> Kan redegøre for livsstilelsfaktorer, som påvirker morbiditet og mortalitet i forbindelse med anæstesi og operation og forløb ved kritisk sygdom, som kræver intensiv behandling Intet kort	Mundtlig redegørelse overfor vejleder eller supervisor efter litteraturstudier	22
Organisation/ledelse		
<i>Arbejdsledelse:</i> Samarbejde Kort 15 og 16	360° evaluering 1. gang	28

Odense Universitetshospital 7 - 30. måned

Kompetence	Evalueringsmetode	Checkliste nr. (se Appendiks)
Anæstesi og perioperativ medicin		
Anæstesi og perioperativ medicin, generel del: kirurgi, urologi, gynækologi ortopædkirurgi, alle ASA-klasser og såvel mindre som middelstor og større kirurgi. Kan varetage anæstesi- og perioperativt forløb samt foretage kritisk analyse og refleksion over det faktiske forløb. Kort 1,2.	Struktureret observation. Refleksiv rapport	1
Anæstesi til karkirurgi: perifer karkirurgi, aortakirurgi, m.m. Kan varetage anæstesi- og perioperativt forløb (aortakirurgi under supervision). Intet kort.	Supervision og diskussion i forbindelse med praktisk arbejde	2
Thoraxanæstesi: åben thoraxkirurgi på hjerte eller lunger, bronko/mediastinoskopi. Kan varetage anæstesi- og perioperativt forløb (anæstesi til hjerte- eller lungekirurgi under supervision). Kort 3, 4.	Struktureret observation.	3
Neuroanæstesi: Cranie- og columnatraumer, craniotomi, columnakirurgi, perifer nervekirurgi. Kan varetage anæstesi- og perioperativt forløb (craniotomi og større traumer under supervision). Kort 5	Struktureret observation.	4
Anæstesi til ØNH og Øjensygdomme: Kan varetage anæstesi og perioperativt forløb. Intet kort.	Mundtlig redegørelse og diskussion i forbindelse med praktisk arbejde forudgået af litteraturstudier.	9
Uventet vanskelig luftvej: Kan foretage kritisk analyse og refleksion over konkret forløb med uventet vanskelig luftvej. Kort 8.	Refleksiv rapport over selvoplevet forløb gennemgås med vejleder. Database for registrering af pt. afprøves	10
Organ donation: Kan varetage anæstesiologisk håndtering af organdonorer (anæstesi til udtagelse af organer under supervision). Intet kort.	Gennemgang og diskussion med supervisor.	11
Intensiv medicin		
Stuegang på intensiv patient: Kan varetage effektiv stuegang på intensive	Struktureret observation.	13

Kompetence	Evalueringsmetode	Checkliste nr. (se Appendiks)
patienter. Kort 10.		
Multiorgansvigt: Kan under supervision varetage intensiv behandling og selvstændigt foretage kritisk analyse og refleksion over patientforløb i relation til teoretiske og praktiske overvejelser. Kort 10.	Struktureret observation.	14
Smertebehandling		
Maligne/non-maligne smerter: Kan identificere og varetage den somatiske del af den samlede problemstilling hos en smertepatient. Kort 12.	Struktureret vejledersamtale i forbindelse med praktisk arbejde i smerteenheden SMEC.	17
Akademisk kompetence		
Egen læring: Kan tilrettelægge og gennemføre en kontinuerlig plan for egen læring. Intet kort.	Kontinuerlig evaluering ved vejleder med baggrund i samlet uddannelsesplan	31
Professionalisme		
Utilsigtet hændelse, evt. fejl: Har evne og vilje til kritisk refleksion over egne handlinger, anerkender utilsigtede hændelser og evt. fejl. Kort18.	Refleksiv rapport på basis af hændelse i afdelingen Rapporten gennemgås med vejleder	34

Centralsygehus 31 - 48. måned

Kompetence	Evalueringsmetode	Checkliste nummer (se Appendix)
Anæstesi og perioperativ medicin		
<i>Børneanæstesi: Børn < 5 år, mindre kirurgi.</i> Kan varetage anæstesi- og perioperativt forløb (børn < 2 år under supervision) (Kort 6)	Mundtlig gennemgang af plan for anæstesen med supervisor	5
<i>Dagkirurgisk anæstesi:</i> Kan varetage anæstesi- og perioperativt forløb til dagkirurgiske patienter (Intet kort)	Mundtlig redegørelse og diskussion i forbindelse med praktisk arbejde i dagkirurgisk afsnit.	7
<i>Anæstesi uden for operationsgang:</i> Kan varetage anæstesiologisk assistance til diverse indgreb (Intet kort)	Mundtlig redegørelse for anæstesiplan samt observation i forbindelse med arbejde på eksempelvis røntgenafdeling eller lignende udenfor operationsgang.	8
Intensiv medicin		
<i>Afståelse fra eller ophør med intensiv terapi:</i> Kan under supervision varetage koordineret beslutning om afståelse fra eller ophør med intensiv terapi (Intet kort)	Mundtlig redegørelse og diskussion af præmisser for beslutningen. Redegørelse for kommunikation med pårørende, om muligt i forbindelse med aktuelt patientforløb	15
<i>Kvalitetssikring i intensiv terapi:</i> Kan foretage en systematisk dataindsamling og kritisk analyse af flere patientforløb i intensiv afdeling (Kort 11)	5 journaler på patienter under intensiv terapi gennemgås efter skema i logbogen. Herefter udfærdiges rapport, som gennemgås med vejleder eller supervisor	16
Kommunikation		
<i>Vanskelig samtale:</i> Kan varetage samtaler, hvor der er specielle adfærdsmæssige, kommunikative, etiske, emotionelle eller eksistentielle problemstillinger (Kort 14)	Struktureret observation af vanskelig samtale under overværelse af supervisor	23
<i>Interprofessionel kommunikation:</i> Kan varetage effektiv skriftlig og mundtlig kommunikation med samarbejdspartner (Kort 16)	360° evaluering af evne til organisering af arbejdsflow i anæstesiafsnit ud fra evalueringsskemaer udfyldt af samarbejdspartnere	28 del 2
Samarbejde		

<i>Teamsamarbejde:</i> Kan varetage effektivt teamsamarbejde og indtage teamlederrollen, hvor dette er behørigt (Kort 15)	Struktureret observation, samtale og 360 graders evaluering	25
<i>Tværfagligt samarbejde:</i> Kan arbejde effektivt sammen med andre specialer og personalegrupper (Kort 13,15 og 16)	Struktureret observation, samtale og 360 graders evaluering	26
<i>Konflikt håndtering:</i> Kan varetage effektiv håndtering af konflikter i samarbejdet med andre (Kort 16 og 17)	Struktureret observation og vejleders evaluering	27
Organisation/ ledelse		
<i>Arbejdsledelse:</i> Kan i samarbejde med det øvrige personale organisere et effektivt arbejdsflow på operationsgang, intensivafdeling og i vagten (Kort 16)	360° evaluering – se ovenfor	28
<i>Mødeledelse:</i> Kan varetage funktion som mødeleder og bidrage til effektiv afvikling af arbejdskonferencer (Kort 17)	Struktureret observation i forbindelse med ledelse af møde / arbejdskonference	29
<i>Organisation:</i> Kan redegøre for sundhedsvæsenets organisation og anæstesiologiens placering i sundhedsorganisationen (Intet kort)	Mundtlig redegørelse efter relevant selvstudium	30
<i>Indhentning af ny viden i relation til praksis:</i> Kan foretage en systematisk vurdering af praksis og reflektere over denne i relation til teorien og videnskabelig litteratur (Kort 1,2,8,11,18)	Vurdering af skriftlige redegørelser	32
<i>Foredrag/præsentation:</i> Kan planlægge og udføre et foredrag/præsentation (Kort 17)	Vurderes af supervisor, som overværer præsentationen	33
Professionalisme		
<i>Professionel relation til organisationen:</i> Udviser opmærksomhed på anæstesiologens særlige rolle og ekspertise specielt ved akutte livstruende situationer, og det professionelle ansvar dette fører med sig (Intet kort)	Gennemgang og diskussion med vejleder.	35
<i>Professionel relation til omverdenen</i> Anvender lovgivningsmæssige og etiske regler vedr. videnskab og dataindsamling (intet kort)	Mundtlig redegørelse Vejleders observationer	36

Læringsstrategi:

Hvad skal jeg lære i hoveduddannelsen?

Anæstesi og perioperativmedicin:

En stor del af tiden under din uddannelse vil du være beskæftiget med anæstesi-givning. Du vil naturligvis blive superviseret, men i takt med at dit kompetenceniveau stiger, vil du også i stigende grad være ”på egen boldgade”, hvor vi forventer at du inden for de rammer, som afdelingens vejledninger afstikker, planlægger og afvikler de perioperative forløb så sikkert og hensigtsmæssigt som muligt for patienten. I løbet af Hoveduddannelsen forventer vi, at du bliver i stand til selvstændigt at have ansvar for anæstesi til såvel elektive som akutte ASA III og IV patienter, således at du

- kan vurdere patienterne præoperativt med henblik på behov for eventuel optimering
- kan stå for hele det perioperative forløb
- vælge relevant anæstesiform (incl. regionale blokader ved behov)
- vælge det nødvendige monitoreringsniveau
- ordinere sufficient postoperativ smertebehandling
- kan indgå i et team på operationsgangen, men også kan være lederen, der løser eventuelle konflikter i forhold til samarbejdspartenerne undervejs, således at operationsaktiviteten afvikles rationelt og sikkert under hensyntagen til andre faggruppers integritet
- har tilstrækkeligt fagligt overskud til at deltage i oplæringen af introduktionslæger, studenter og sygeplejersker

Intensiv medicin:

I løbet af ansættelsen forventer vi, at du opnår kompetence til at i det daglige at være den ansvarlige læge på intensiv afdeling, herunder at du

- kan vurdere en patients behov for intensivbehandling
- ved modtagelse af en intensiv patient kan vælge og stå for initialt behandlingsniveau
- vælge relevant monitorering
- være koordinatoren, der på trods af ”flere bolde i luften”, kan sikre en relevant udredning og behandlingsplan for patienten med deltagelse fra flere afdelinger.
- kan tage ansvar for en relevant information af patient og pårørende, også i forbindelse med afståen fra eller ophør med behandling.
- i forbindelse med intensivarbejdet kan medvirke til kvalitetssikring.
- ved såvel stuegang som i vagten at deltage i uddannelsen af yngre kolleger.

Det akutte beredskab:

Ved afslutningen af uddannelsen forventer vi, at du på speciallægeniveau i samarbejde med andre afdelinger kan forestå behandlingen af akutte patienter, også i situationer, hvor du er tvunget til at prioritere patienterne i forhold til bl.a. ressourcer, patienternes tilstand og mulighed for effekt af behandlingen. Det vil sige, at du bl.a. behersker

- teamlederrollen ved genoplivning af patienter med medicinske sygdomme, herunder nyfødte
- traumelederrollen ved ortopædkirurgens fravær

Transport/overflytning/modtagelse af patienter:

I forbindelse med behov for akutte overflytninger forventer vi, at du

- kan vurdere om patienten kan overflyttes
- kan vurdere hvem, der skal ledsage patienten
- kan tage ansvar for koordinering med modtagende sygehus
- kan arrangere transport på forsvarlig vis
- kan koordinere modtagelse af patient fra andet sygehus/ afdeling

Smertebehandling:

Vi forventer, at du bliver i stand til at behandle et bredt spekter af smertepatienter inkluderende

- patienter med akutte smerter
- patienter med kronisk ikke-maligne smerter
- patienter med cancersmerter

Metakompetencer:

I "Fremtidens speciallæge" blev de 7 metakompetencer beskrevet. Vi forventer, at du forholder dig positivt til disse i en accept af kravene til en speciallæge i det danske sundhedsvæsen i dag. De fleste af kompetencerne, hvis ikke alle, vil du bruge hele tiden i det daglige arbejde. Herudover forventer vi, at du også bruger kompetencerne i forbindelse med de skriftlige opgaver og forskningsprojektet. Endelig vil vi formentlig bede dig være vejleder for en introduktionslæge i den sidste del af uddannelsen. Her vil du for alvor få mulighed for at træne supervision og feed-back.

Ansvar for læring

Forud for din ansættelse modtog du Målbeskrivelse og Portefølje for hoveduddannelsesstilling i anæstesiologi samt dette uddannelsesprogram.

Vi forventer, at du

- sætter dig grundigt ind i dette materiale således, at du kan formulere egne læringsmål og kan omsætte dette til uddannelsesplaner
- er aktivt og engageret opsøger uddannelsessituationer
- er bevidst om og engageret i egen læring

Vi tilbyder at vejlederen

- fremlægger afdelingens muligheder for at læring kan ske nøje afstemt efter dit aktuelle standpunkt og dine formulerede læringsmål

Vi forventer, at du sammen med dine vejledere

- fastsætter læringsmål og bruger uddannelsesplan (se Portefølje)
- udarbejder din individuelle uddannelsesplan ud fra dine fastsatte læringsmål og afdelingens muligheder
- løbende justerer denne

Pædagogiske metoder

Vi anvender Målbeskrivelsen, Porteføljen og dette uddannelsesprogram som grundlag for den kliniske oplæring i Hoveduddannelsen i anæstesiologi.

Bed-side undervisning

Instruktion og supervision – mesterlære

Vi har den overbevisning, at ”Læger lærer, når de arbejder”. Vi mener derfor, at hovedparten af oplæringen sker gennem instruktion og supervision i det daglige kliniske arbejde. Da du ikke kan være sammen med din vejleder hele tiden vil din oplæring altså være afhængig af mange ”mestre”. Derfor er vores andet mantra at ”alle underviser alle hele tiden”. Det vil sige, at du skal forvente at alle deltager i din oplæring (portører, sygeplejersker, medicinstuderende, forvagter og speciallægerne).

Arbejdstilrettelæggelsen - ”grib chancen”

Vi bestræber os på at gribe alle de situationer, der i det daglige arbejde byder på muligheder for oplæring. I arbejdstilrettelæggelsen vil der i videst muligt omfang blive taget hensyn til, hvor du er i uddannelsen og hvad, du aktuelt skal lære.

Individuel uddannelsesplan

Ca. 2 uger efter at du er tiltrådt i stillingen vil du sammen med din hovedvejleder udarbejde en individuel uddannelsesplan baseret på din hidtidige erfaring, Målbeskrivelsen, dine læringsbehov og afdelingens muligheder for oplæring. Denne uddannelsesplan justerer du løbende sammen med din hovedvejleder.

Feedback

Du vil løbende modtage feedback på dit daglige arbejde, ligesom evalueringssamtalerne vil blive brugt til at give feedback på din udvikling. Vi forventer også, at du giver os feedback.

Selvstudium

Vi forventer, at du i din fritid sætter dig ind i den relevante litteratur (se litteraturliste).

Din rolle som underviser

Da ”alle underviser alle hele tiden”, så skal du naturligvis også undervise. Vi forventer, at du deltager aktivt i undervisningen af dine kolleger ved morgenkonferencer og i forbindelse med anden undervisning i afdelingerne.

Kompetencemåling og erfaringsregistrering

Vi anvender kompetencemåling og erfaringsregistrering på afdelingerne for at du/vi løbende kan holde os ajour med din uddannelses forløb. En del af kompetencemålingen vil bestå af skriftlige opgaver som beskrevet i Porteføljen.

Skemalagt undervisning

I begge de afdelinger du ansættes i er der en dag om ugen morgenundervisning 45 min. Denne vil blive brugt til skiftevis

- fælles undervisning af læger og sygeplejersker i afdelingen - du vil også blive bedt om at forberede undervisning
- undervisning af afdelingens læger, enten ved ekstern underviser eller ved en af afdelingens læger

Øvrig skemalagt undervisning er beskrevet under den enkelte afdeling.

Kurser

I løbet af den 4-årige ansættelsesperiode skal du deltage i obligatoriske kurser. Disse kurser er beskrevet i målbeskrivelsens afsnit 3.2

Det er gratis at deltage i kurserne. Du får tjenestefri med løn til deltagelse i kurserne samt betalt togrejse og hotel efter særlige regler.

Nr.	Kursus navn	Antal dage	Omfang
1a	Introduktion og kommunikation	1	Nationalt
1b	Luftvejshåndtering	3	Nationalt
2, (1+2)	Intensiv terapi modul 1 og 2	2	Regionalt
3	Patientsikkerhed og kommunikation	3	Nationalt
4	Farmakologi og Smerte	2+1	Nationalt
5	Obstetrik og det nyfødte barn	2	Regionalt
6	Børneanæstesi	3	Regionalt
7, (3)	Intensiv terapi modul 3	4	Nationalt
8	Frontline, Neuro, Traume, Præhosp	3	Nationalt
9	Avanceret anæstesi	3	Nationalt
10	Klinisk beslutningstagen	3	Nationalt
	I alt	30	
	Forskning og EBM	10+10	Regionalt

Konferencer

På Odense Universitets Hospital er der morgen konference kl. 07:45, på Sygehus Sønderjylland – Sønderborg kl. 07.45 og kl. 14.45. Øvrige konferencer er beskrevet under den enkelte afdeling.

Litteratur

Procedurebøger mm:

På begge afdelinger findes i varierende omfang vejledninger og procedurebøger. Du vil blive introduceret til disse i forbindelse med din ansættelse i den enkelte afdeling.

Lærebøger:

I begge afdelinger findes et fagbibliotek med relevante lærebøger. Som hovedregel må disse bøger ikke lånes med hjem. Spørg om lokale regler for dette ved din ansættelse i den enkelte afdeling. En vejledende litteraturliste kan fås fra din uddannelsesansvarlig overlæge og diskuter med din vejleder, hvilke bøger der er relevante i den aktuelle ansættelse.

Tidsskrifter:

Der er internet-adgang via Syddansk Universitet til on-line tidsskrifter. Spørg nærmere om dette.

Adgang til PC:

I begge afdelinger, hvor du ansættes vil du få adgang til PC'er. I forbindelse med din introduktion på den enkelte afdeling vil du modtage oplysninger om regler for brug, passwords m.m.

Evalueringsstrategi

Er indgående beskrevet i Målbeskrivelsen.

Evaluering af uddannelsesstedet

Evaluering af uddannelsesstedet foregår ved hjælp af de fremsendte evalueringsskemaer. Disse bruges også som hjælp til vejledersamtalerne. Vi forsøger dog at holde flere ”midtvejssamtaler”. Slutevalueringsskemaet videresendes af den uddannelsesansvarlige overlæge til Sygehusledelsen og herfra videre til det amtslige videreuddannelsesudvalg. Her foretages en løbende opgørelse over slutevalueringer fra amtets afdelinger.

Afdelingernes uddannelsesmiljø og indsats vurderes ved ekstern evaluering gennem den af Sundhedsstyrelsen instituerede inspektorordning. Se mere om denne på www.sst.dk

Evaluering af Uddannelsesbogen og Porteføljen

Bagest i Porteføljen findes evalueringsskema til dette. For at det anæstesiologiske speciale skal kunne være med til at være toneangivende indenfor videreuddannelse er det vigtigt, at du udfylder disse skemaer og afleverer dem til den uddannelsesansvarlige overlæge, der sender dem videre til DASAIM's Videreuddannelsesudvalg.

Vejledning i den lægelige videreuddannelse

Sundhedsstyrelsen udgav i 1998 pjecen ”Vejledning og evaluering i den lægelige videreuddannelse”. De bestemmelser, der fremgår af denne skrivelse, er stadig gældende. Et eksemplar af denne skrivelse kan hentes på www.sst.dk.

Detaljeret beskrivelse af uddannelsesforløbet

Sygehus Sønderjylland – Sønderborg i månederne 1 – 6.

Periode	Afsnit/funktion	Kompetencer mm.	Checkliste nummer (se Appendix)
Uge 1 – 3	Intro til afd. C-op.	Sygehus- og afdelings intro. Rundvisning Cosmic, RIS-PACS, Labka. Afd.'s arbejdsområder, Vagtfri. 1 uge surnumm. ITA. Introsamtale med hovedvejleder.	
Uge 4 – 8	Intensiv afd.	Begynder i Vagt (- intensiv) – periode. Modtagelse af nyindlagte intensive patienter Behandling af akutte livstruende tilstande Genoplivning af voksne og børn.	12 20 18
3. – 4. måned	C-op. Gyn./obstr.	Gynækologisk/Obstetrisk anæstesi. Håndtering/ genoplivning af nyfødte.	6 18
5. måned	C-op. Gyn./obstr.	Intern og ekstern transport af akutte patienter Sygehusberedskab Generel vurdering af den uddannelsessøgende læge – 360° evaluering	19 21 26
6. md.	C-op. Oto/øjen/gyn	Lægen som sundhedsfremmer. Evalueringsamtale med vejleder og UAOL	22

Sygehus Sønderjylland – Sønderborg(SBS) -Åbenrå (AA S) i månederne 31 – 48.

Pga strukturen og opdelingen af de kirurgiske funktioner vil de sidste 18 måneder være splittet op på de 2 forskellige martrikler for at opnå alle kompetencer i de relevante afsnit.

Fordelingen bliver som udgangspunkt som flg:

Måned 31-33: Sønderborg. Intensiv afd.

Elektiv sammendagskirurgi

Gyn-obs.

Måned 34-38: Åbenrå: Traumatologi

Lægeambulancen

Måned 39-43: Åbenrå: Parenkymkirurgi- colo-rektalkirurgi.

Måned 44-48: Sønderborg: ØNH

Palliativt team

Anæstesi i speciallæge praksis

Urologi

Elektivt ortopædkirurgi.

Periode	Afsnit/funktion	Kompetencer mm.	Checkliste nummer (se Appendix)
31. – 33. md. SBS	Intensiv afd. COP SDK	Introduktionssamtale med hovedvejleder og områdeansvarlig overlæge. Ambulante patienter. Kvalitetssikring i Intensiv afd. Den vanskelige samtale. Afståelse fra eller ophør med intensiv terapi. Evalueringsamtale med vejleder. Generel vurdering af den uddannelsessøgende læge	7 *16 23 15
34. – 38. md. AAS	Parenkymkir./ Traumatologi.	Introduktionssamtale med områdeansvarlig overlæge. Lægen som koordinator og kommunikator. Lægen som mødeleder. Sundhedsvæsenets organisation. Evalueringsamtale med vejleder. Generel vurdering af den uddannelsessøgende læge	24, 28 29 30 8

39. – 43. md. ASS	Parenkymkirurgi	Introduktionssamtale med afsnittets overlæge. Teamsamarbejde og teamlederrollen Tværfagligt samarbejde Konflikthåndtering. Lægen som mødeleder. Evalueringssamtale med vejleder. Generel vurdering af den uddannelsessøgende læge – 360° evaluering	25 26 27 29
44. – 48. md. SBS	C-op. SDK Palliativ team Anæstesi i speciallæge- praksis	Anæstesi til børn < 5 år. Anæstesi uden for operationsgangen (ECT, DC- konvertering, Røntgen). Sundhedsvæsenets organisation. Speciallægen og organisationen. Ambulante patienter. Evalueringssamtale med afsnittets overlæge og vejleder. Samlet vurdering af den uddannelsessøgende læge og Slutevalueringssamtale med vejleder og UAOL	5 8 30 35 7
Efter aftale med vejleder		Udarbejdelse af ny eller revidering af eksisterende instruks i afd. Undervisning af kolleger. Forskningsprojekt.	32, 36 33

Kortnumre mærket med * er skriftlige opgaver

Afdelingens skemalagte undervisning:

07.45: Morgenkonference i konferencerummet. Konference om vagten og intensivpatienter. Alle læger deltager.

13.30: Prioriteringsmøde: Læge og sygeplejerske fra anæstesiafdelingen sammen med læger og sygeplejersker fra de opererende afdelinger.

14.30: Planlægning af næste dags operationsprogram.

14.45: Intensivkonference i konferencerummet. Vagten overdrages. Lægerne fra de enkelte anæstesiafsnit orienterer vagterne om eventuelle akutte patienter.

Onsdage 11.45: Mikrobiologkonference.

Onsdage 08.00 – 09.00: Afdelingens undervisning.

Tilgængelig litteratur

For at få udbytte af din uddannelse i afdelingen kræves, at du selv læser relevant litteratur. Nedenfor er angivet relevant litteratur – samt hvor den findes.

Procedurebøger mm:

Vejledninger og procedurer: Sygehusets intranet.

Udvalgt litteratur: afd.'s intranet

Beredskabsplanen: Sygehusets intranet

Bibliotek:

Sygehuset råder over bibliotek med tilknyttet bibliotekar , der vejleder og fremskaffer relevant litteratur.

På afdelingen findes:

Et lægebibliotek i konferencerummet.

Tidsskrifter:

Afdelingen abonnerer blandt andre på følgende tidsskrifter on-line:

- Anesthesia
- Anesthesiology
- Anesthesia and Analgesia
- British Journal of Anesthesiology
- Regional Anaesthesia
- Intensiv Care Medicine

Desuden er der via sygehusets bibliotek link til talrige andre tidsskrifter.

Sygehus Sønderjylland – Sønderborg-Åbenrå benytter sig i udstrakt grad af elektronisk datalagring og kommunikation. Der er derfor på alle operationsstuer, konferencerum, kontorer mm. installeret netværkstilsluttede computere.

Ophold i Odense i månederne 7 – 30.

Under hoveduddannelsen er du ansat 2 år på OUH.

De første 3 dage vil du via et fast program blive introduceret i afdelingen. Herudover gives ½ dags introduktion til IT-funktionen samt til ledelsen Afdeling V (2. onsdag i måneden).

Endvidere gives 1 hel dags introduktion til EPJ-funktionen (COSMIC).

Der er 1 dags fællesintroduktion til hele hospitalet (2. torsdag i måneden).

Ved starten af dine ophold på ITA samt Anæstesiafsnit T vil du begge steder få tildelt 1 uges surnummereret introduktion med planlagt program.

Ud over uddannelseskravene i Målbeskrivelse og Portefølje giver afdelingen tilbud om at køre med i Lægeambulancen i 2 dage.

Således gives i alt 17,5 dages surnummereret introduktion til afdelingen.

Dit uddannelsesforløb på OUH

I ansættelsen cirkulerer du mellem afdelingens afsnit i blokke med varierende længde. Under opholdet på Anæstesiafsnit D (gyn./obs) vil der være indlagt dage i smerteenheden SMEC.

Det aktuelle uddannelsesforløb for dig er sammensat på følgende måde:

Afsnit	Ansættelsesperiode
A D+R+ SMEC O U	1. år.
EFZ ITA T	2.år.

De første 12 måneder vil dine tildelte vagter være i anæstesivagtlaget. Herefter er dine vagter i intensiv vagtlaget.

Vejledere

Som anført på forsiden har du en hovedvejleder for hele dit ophold på OUH. På hvert afsnit får du en afsnitsvejleder. Du vil forud for starten på hvert nyt afsnit, få tilsendt en velkomstfolder med en grundig gennemgang af afsnitsrelevante forhold, checkliste for hvad 1. dags afsnits-introduktion indeholder samt navn på din afsnitsvejleder.

Præsentation af de involverede afsnit

Anæstesi afsnit A

Anæstesi afsnit for abdominalkirurgi og urologi (voksne og børn).

Bemanding

Overlæger: 3 overlæger og 2 faste afdelingslæger

Afsnittets struktur

Anæstesi afsnit A holder til på operationsgang A og L (højhus 1. sal)

Kompetencer

Under opholdet forventes det, at du opnår kompetencekort nr. 2 samt systematisk træning i rollen som akademiker.

Anæstesi afsnit D+R

Anæstesi afsnit for gynækologi, obstetrik, samt til onkologiske undersøgelser (børn og voksne)

Bemanding:

2 overlæger og 2 fast tilknyttede afdelingslæger.

Aktivitet:

Ca. 6000 ydelser pr. år heraf er de fleste generel anæstesi.

Der anlægges ca. 1100 fødepiduraler pr. år, ca. halvdelen i dagtiden.

Der foretages ca. 900 sectio'er pr. år, ca. halvdelen i dagtiden.

Afsnittets struktur:

Anæstesi D+R holder til ved den gynækologiske/ obstetriske operationsgang i D huset (bygning 40), 1 sal. På operationsgangen ligger også det dagkirurgiske afsnit (AMKE), og opvågningsafsnittet DOPA (åbent hverdage 8-17). Fødegangen befinder sig på 3 etage. Anæstesi til onkologiske undersøgelser finder sted på onkologisk afd. R op-gang og for børnenes vedkommende på stue 3 på D- operationsgang.

Kompetencer:

Under opholdet forventes det, at du opnår kompetencekort nr. 1 samt systematisk træning i ledelse/administration.

Anæstesi afsnit O

Anæstesi afsnit for ortopædkirurgi og traumemodtagelse.

Bemanding:

3 overlæger og 3 fast tilknyttede afdelingslæger.

Afsnittets struktur:

Anæstesi afsnit O holder til på operationsgang O (højhus 1. sal). Ud over den ortopædiske operationsgang varetages anæstesi ydelserne til den ortopædiske ambulante klinik

(stueetagen) samt til hjerte/respirationsstop. Endelig er afsnittet ansvarlig for betjening af skadestuen og varetager modtagelsen af ca. 700 traumepatienter pr. år.

Kompetencer:

Under opholdet forventes du at træne regionale blok, håndtering af hjerte/respirationsstop, modtagelse af traumepatienter samt systematisk træning i ledelse og administration.

Anæstesiafsnit EFZK

Anæstesi til øre/næse/hals kirurgi, tand- og kæbekirurgi, plastikkirurgi og øjenkirurgi.

Bemanning:

3 overlæger og 1 fast tilknyttet afdelingslæge.

Afsnittets struktur:

Afsnittet er opbygget omkring 3 forskellige operationsafsnit og et opvågningsafsnit FOPA (åbent hverdage 8-17). I stueetagen findes operations afsnittet for øre/ næse og halskirurgi. I et hjørne af denne operationsgang findes den kæbekirurgiske (tandlæge) operationsstue. På etagen lige over denne operationsgang findes den Plastikkirurgiske operationsgang. I bygning 2 findes øjenafdelingens operationsafsnit. "Kommandocentralen" findes i øre/næse/ halsoperationsafsnittet.

Kompetencer:

Under opholdet forventes du at opnå kompetencen vedr. checlistepunkt nr. 9, kompetencekort nr. 8 samt systematisk træning i kommunikation.

Anæstesiafsnit U/NIA

Anæstesi til neurokirurgiske indgreb, samt anæstesiologisk assistance i Røntgenafdelingen (herunder CT og MR scanner) samt til NCE. NIA er intensivafsnit for neurokirurgiske patienter.

Bemanning:

3 overlæger og 4 fast tilknyttede afdelingslæger.

Afsnittets aktivitet:

Anæstesi til ca.1500 neurokirurgiske pt. Derudover anæstesi i røntgenafdelingen til scanninger og coilbehandling (ca. 250 ptt.) og NCE (ca. 600 ptt.). NIA har 7 neurokirurgiske intensive senge.

Afsnittets struktur:

Anæstesiafsnit U holder til på neurokirurgisk operationsgang U på 1.sal i vestfløjen.. For enden af operationsgangen er anæstesi præparationen beliggende. NIA finder du over for operationsgangen.

Kompetencer:

Under opholdet forventes det at du opnår kompetencen vedrørende checklistepunkt 11, kompetencekort nr. 5 samt systematisk træning i rollen som akademiker.

Anæstesiafsnit T/ VITA

Anæstesi til hjerte, lunge og kar kirurgiske patienter samt anæstesi i kardiologisk laboratorium. VITA: postoperative afsnit for hjerte- lunge- og kar kirurgiske patienter samt hjertemedicinske patienter med behov for intensiv behandling.

Bemanding:

5 overlæger og 11 fast tilknyttede afdelingslæger.

Afsnittets aktivitet:

Anæstesiafsnittets aktivitet er fordelt på anæstesi til ca. 900 hjertekirurgiske operationer, godt 1000 klassisk thoraxkirurgiske operationer, ca. 600 ydelser til karkirurgi derudover andre ydelser i øvrigt herunder til patienter i kardiologisk laboratorium.

VITA's-intensive afsnit har 1500 patienter/ år og opvågningsafsnit ca. 1200 patienter/år.

Afsnittets struktur:

Afsnittet er opdelt i anæstesiafsnit, der har til huse primært i stueetagen ved thoraxkirurgisk operationsafsnit samt 2 stuer på 1. sal svarende til operations afsnit U. Intensiv afsnittet er beliggende overfor thoraxkirurgisk operationsafsnit og har 11 senge. På 1. sal oven over VITA og i forlængelse af NIA har afdelingen 4 opvågningspladser.

Kompetencer:

Under opholdet forventes du at opnå kompetencerne vedrørende checklistepunkt 2, kompetencekort nr. 3 + 4 samt systematisk træning i rollen som sundhedsfremmer og kommunikation.

Intensivterapi afsnit ITA

Intensiv afsnittet der er delt i

ITA	intensiv afsnit for voksne
BRITA	intensiv afsnit for børn
PITA	det postoperative intensive afsnit

Bemanding:

1 professor og 5 overlæger samt 6 afdelingslæger

Aktivitet:

Normering: ITA 9 senge, BRITA 4 senge og PITA 4 senge.

Årligt modtages ca. 1500 patienter til intensivområdet.

Afsnittets struktur:

ITA / BRITA /PITA findes i højhuset på 1. sal i østfløjen over for Anæstesiafsnit O.

Lægeligt er afsnittet en afdeling, mens det på plejesiden er tre separate afsnit der hjælper hinanden.

Kompetencer:

Under opholdet forventes du at opnå kompetence kort nr. 10 samt systematisk træning i samarbejde.

Smertecentret SMEC

Smerteklinik for ambulante patienter med non-maligne smerter.

Bemanding: 2 overlæger

Afsnittets struktur:

Kompetencer:

Under opholdet forventes du at opnå kompetencekort 12 samt systematisk træning i kommunikation og samarbejde.

Oversigt over kompetencevurderinger i under opholdet på OUH

Checkliste nr.	Kompetence nr:		Sted
Anæstesi og perioperativ medicin			
1	Anæstesi til laparoskopisk kirurgi.	Kort 1	Anæstesiafsnit D
1	ASA 4-5 patient, major kirurgi*	Kort 2	Anæstesiafsnit A
2	Anæstesi til karkirurgi		Anæstesiafsnit T
3	Thoraxanæstesi, hjerteoperation	Kort 3	Anæstesiafsnit T
3	Thoraxanæstesi, lungeoperation	Kort 4	Anæstesiafsnit T
4	Neuroanæstesi, kraniotomi	Kort 5	Anæstesiafsnit U
11	Organ donation		Anæstesiafsnit U
9	Anæstesi til ØNH og øjensygdomme		Anæstesiafsnit EFZK
10	Uventet vanskelig luftvej*	Kort 8	Anæstesiafsnit EFZK
Intensiv terapi			
13	Stuegang, kompliceret patient	Kort 10	ITA
14	Patient med multiorgansvigt*	Kort 10	ITA
Smertebehandling			
17	Maligne/non-maligne smerter	Kort 12	SMEC
Akademisk kompetence			
31	Egen læring		Vurderes over hele opholdet, dog endeligt senest 2 mdr. før OUH-opholdet afsluttes
Professionalisme			
34	Utilsigtet hændelse, evt fejl*	Kort 18	Gruppen for utilsigtede hændelser med hvem tidspunkt aftales dog senest måned 23.

* skriftlig opgave

Der afholdes fast uddannelsessamtaler med udarbejdelse af uddannelsesplan samt justeringssamtaler med læringsplan. Generel vurdering og evaluering vil foregå i samspil med din hovedvejleder og afsnitsvejleder efter hvert endt afsnitsophold.

Skemalagte konferencer og undervisning i afd. V, OUH

Morgenundervisning

Der er fast undervisning hver morgen ved morgenkonferencen – typisk af en varighed på 5 minutter.

En af overlægerne står for planlægning af onsdagsundervisningen og fordeling af 5 min. indlæg.

Du vil i løbet af din ansættelse blive bedt om at være underviser 3 – 4 gange med 5 minutters indlæg samt en undervisningssession på 45 min. Du vil hver gang få feedback på indsatsen.

Onsdagsundervisning

I afdelingen er der skemalagt undervisning hver onsdag fra kl. 8:00 til 8:45 for alle ansatte i afdeling V. Den 2. onsdag i måneden er der afsnitsrelateret undervisning. Første onsdag i måneden er der hver 3.måned "Klassens time" hvor der orienteres fra MED-udvalg og reservelægerådet.

Torsdagsundervisning

For læger i hoveduddannelsen samt introduktionslæger er der desuden fast undervisning hver torsdag fra kl. 14:45 til 15:30, i det postgraduate færdighedslaboratorium.

Journal Club

Hver 2. måned afholdes såkaldt Journal Club, hvor 2-3 hoveduddannelsessøgende hver fremlægger en hjemmefra gennemlæst artikel foran afdelingens øvrige læger. Der foregår her en systematisk træning i undervisning, idet fremlæggende læge får efterfølgende feedback af 2 seniore læger, på henholdsvis den pædagogiske samt videnskabelige præstation.

Konferencer

Dagen starter med fælles morgenkonference fra kl. 07:45-8:00 i Emil Aarestrup-auditoriet.. Her fremlægges problemer samt interessante cases fra vagten efterfulgt af 5 min. undervisning. På de forskellige afsnit er der afsnits- konference hvor prætilsyn gennemgås og under dit ophold på ITA vil du deltage i morgen- og middagskonferencerne samt vagtoverleveringskonferencen. Forud for opholdene på de enkelte afsnit vil du få tilsendt en velkomstfolder med specifik information om afsnittet.

På anæstesi-afsnittene er der daglig afsnitskonference:

Anæstesi A: kl. 15.00-15.15

Anæstesi D: kl 15.00-15.15

Anæstesi O: kl 15.00-15.15

Anæstesi-afsnit EFZK:

Anæstesikontor, A-op.

Anæstesi D's kaffestue

O-op. kommandocentral

Ad hoc konference ved behov

hvor de tilsete patienter på næste dags program gennemgås, mhp. læring for de uddannelsessøgende.

Dog ikke torsdag pga. torsdagsundervisning kl.14.45-15.30.

Under dit ophold på ITA vil du deltage i konferencer:

kl. 08.00-08.45

kl. 12.00-12.45

kl. 15.00-15.45

i Afd. V's konferencelokale, Penthouse, 2.sal.

Procedurebøger og vejledninger

I afdelingen findes vejledninger og procedurebøger. De står på de enkelte afsnit og kan desuden findes på intranettet. Du vil blive introduceret til disse i forbindelse med din ansættelse.

Tidsskrifter og lærebøger. Litteraturlister.

Der er i afdelingen on-line adgang til Syddansk Universitets tidsskrifter fra alle computere.

I Videncentret OUH kan fås kode (lånerkort), så denne adgang kan opnås hjemmefra.

Der findes et "reservelæge" bibliotek på kontoret "klinisk anæstesi". Derudover findes relevante lærebøger på de enkelte afsnit.

Begge afdelinger har fravalgt at medsende vejledende litteraturliste, da de ofte er forældet kort efter de er nedskrevet. Ofte søges relevant information nu ad andre kanaler (fx internet) fremfor via traditionelle lærebøger. I de tilfælde hvor egentlige lægebøger er relevante, oplyses herom på de enkelte afsnit.

CHECKLISTE. ATTESTATION AF OPNÅEDE SPECIFIKKE MÅL

Anæstesi- og perioperativ medicin	Dato	Underskrift
1 <u>Anæstesi og perioperativ medicin, generel del: kirurgi, urologi, gynækologi ortopædkirurgi, alle ASA-klasser og såvel mindre som middelstor og større kirurgi</u> <ul style="list-style-type: none">• Kan varetage anæstesi- og perioperativt forløb samt foretage kritisk analyse og refleksion over det faktiske forløb. (kort 1 og 2)		
2 <u>Anæstesi til karkirurgi: perifer karkir, aortakirurgi mm.</u> <ul style="list-style-type: none">• Kan varetage anæstesi- og perioperativt forløb (aortakirurgi under supervision) (intet kort)		
3 <u>Thoraxanæstesi: åben thoraxkirurgi på hjerte eller lunger, bronko/mediastinoskopi</u> <ul style="list-style-type: none">• Kan varetage anæstesi- og perioperativt forløb (anæstesi til hjerte- eller lungekirurgi under supervision) (kort 3 og 4)		
4 <u>Neuroanæstesi: Cranie- og columnatraumer, craniotomi, columnakirurgi, perifer nervekirurgi</u> <ul style="list-style-type: none">• Kan varetage anæstesi- og perioperativt forløb (craniotomi og større traumer under supervision) (kort 5)		
5 <u>Børneanæstesi: Børn < 5 år, mindre og middelstor kirurgi</u> <ul style="list-style-type: none">• Kan varetage anæstesi- og perioperativt forløb (børn < 2 år under supervision) (kort 6)		
6 <u>Obstetrisk anæstesi</u> <ul style="list-style-type: none">• Kan varetage anæstesiologisk assistance ved forløsning vaginalt eller anæstesi- og perioperativt forløb ved sectio samt håndtering af det nyfødte barn (kort 7)		
7 <u>Ambulant anæstesi</u> <ul style="list-style-type: none">• Kan varetage anæstesi- og perioperativt forløb til ambulante patienter (intet kort)		
8 <u>Anæstesi uden for operationsgang</u> <ul style="list-style-type: none">• Kan varetage anæstesiologisk assistance til diverse indgreb (intet kort)		
9 <u>Anæstesi til ØNH og øjensygdomme</u> <ul style="list-style-type: none">• Kan varetage anæstesi- og perioperativt forløb til ØNH og øjensygdomme (intet kort)		
10 <u>Uventet vanskelig luftvej</u> <ul style="list-style-type: none">• Kan foretage kritisk analyse og refleksion over konkret forløb med uventet vanskelig luftvej (kort 8)		

Checkliste: opnåelse af specifikke mål - fortsat	Dato	Underskrift
11 <u>Organ donation</u> <ul style="list-style-type: none"> • Kan varetage anæstesiologisk håndtering af organdonorer (anæstesi til udtagelse af organer under supervision) (intet kort) 		
Intensiv medicin		
12 <u>Modtagelse af intensiv patient</u> <ul style="list-style-type: none"> • Kan varetage den nyindlagte intensive patient (kort 9) 		
13 <u>Stuegang på intensiv patient</u> <ul style="list-style-type: none"> • Kan varetage effektiv stuegang på intensiv patienter (kort 10) 		
14 <u>Multiorgansvigt</u> <ul style="list-style-type: none"> • Kan under supervision varetage intensiv behandling og selvstændigt foretage kritisk analyse og refleksion over patientforløb i relation til teoretiske og praktiske overvejelser (kort 10) 		
15 <u>Afståelse fra eller ophør med intensiv terapi</u> <ul style="list-style-type: none"> • Kan under supervision varetage koordineret beslutning om afståelse fra eller ophør med intensiv terapi (intet 10) 		
16 <u>Kvalitetssikring i intensiv terapi</u> <ul style="list-style-type: none"> • Kan foretage en systematisk dataindsamling og kritisk analyse af flere patientforløb i intensiv afdeling (kort 11) 		
Smertebehandling		
17 <u>Maligne/non maligne smerter</u> <ul style="list-style-type: none"> • Kan varetage patienter med smerter (kort 12) 		
Akut-, traume- og præhospitalsmedicin		
18 <u>Hjertestop</u> <ul style="list-style-type: none"> • Kan varetage genoplivning af voksne, børn og nyfødte (kort13) 		
19 <u>Transport af patienter</u> <ul style="list-style-type: none"> • Kan varetage transport af patienter (kort13) 		
20 <u>Akut medicin</u> <ul style="list-style-type: none"> • Kan varetage akutte livstruende tilstande som følge af sygdom eller ulykkestilfælde (kort 13) 		
21 <u>Beredskab</u> <ul style="list-style-type: none"> • Kan redegøre for organisering af og forholdsregler vedr. beredskab (intet kort) 		
Checkliste: opnåelse af specifikke mål - fortsat	Dato	Underskrift

Sundhedsfremme		
22 <ul style="list-style-type: none"> • Kan redegøre for livsstilsfaktorer, som påvirker morbiditet og mortalitet i forbindelse med anæstesi og operation og forløb ved kritisk sygdom, som kræver intensiv behandling (intet kort) 		
Kommunikation		
23 <u>Vanskelig samtale</u> <ul style="list-style-type: none"> • Kan varetage samtaler, hvor der er specielle adfærdsmæssige, kommunikative, etiske, emotionelle eller eksistentielle problemstillinger (kort 14) 		
24 <u>Interprofessionel kommunikation</u> <ul style="list-style-type: none"> • Kan varetage effektiv skriftlig og mundtlig kommunikation med samarbejdsparter (intet kort) 		
Samarbejde		
25 <u>Teamsamarbejde</u> <ul style="list-style-type: none"> • Kan varetage effektivt teamsamarbejde og indtage teamlederrollen, hvor dette er behørigt (kort 13, 15 og 16) 		
26 <u>Tværfagligt samarbejde</u> <ul style="list-style-type: none"> • Kan arbejde effektivt sammen med andre specialer og personalegrupper (kort 13, 15 og 16) 		
27 <u>Konfliktåndtering</u> <ul style="list-style-type: none"> • Kan varetage effektiv håndtering af konflikter i samarbejdet med andre (kort 16 og 17) 		
Organisation/ ledelse		
28 <u>Arbejdsledelse</u> <ul style="list-style-type: none"> • Kan i samarbejde med det øvrige personale organisere et effektivt arbejdsflow på operationsgang, intensivafdeling og i vagten (kort 16) 		
29 <u>Mødeledelse</u> <ul style="list-style-type: none"> • Kan varetage funktion som mødeleder og bidrage til effektiv afvikling af arbejdskonferencer (kort 17) 		
30 <u>Organisation</u> <ul style="list-style-type: none"> • Kan redegøre for sundhedsvæsenets organisation og anæstesiologiens placering i sundhedsorganisationen (intet kort) 		
Checkliste: opnåelse af specifikke mål - fortsat	Dato	Underskrift
Akademisk kompetence		
31 <u>Egen læring</u> <ul style="list-style-type: none"> • Kan tilrettelægge og gennemføre en kontinuerlig plan for egen læring (uddannelsesplaner og rapport over valgfrit element) 		

<p>32 <u>Indhentning af ny viden i relation til praksis</u></p> <ul style="list-style-type: none"> • Kan foretage en systematisk vurdering af praksis og reflektere over denne i relation til teorien og videnskabelig litteratur <p>(kort 1, 2, 8, 11, 18)</p>		
<p>33 <u>Foredrag/præsentation</u></p> <ul style="list-style-type: none"> • Kan planlægge og udføre et foredrag/præsentation <p>(kort 17)</p>		
Professionalisme		
<p>34 <u>Utilsigtet hændelse, evt. fejl</u></p> <ul style="list-style-type: none"> • Har evne og vilje til kritisk refleksion over egne handlinger, anerkender utilsigtede hændelser og evt. fejl <p>(kort 18)</p>		
<p>35 <u>Professionel relation til organisationen</u></p> <ul style="list-style-type: none"> • Udviser opmærksomhed på anæstesiologens særlige rolle og ekspertise specielt ved akutte livstruende situationer, og det professionelle ansvar dette fører med sig <p>(intet kort)</p>		
<p>36 <u>Professionel relation til omverdenen</u></p> <ul style="list-style-type: none"> • Anvender lovgivningsmæssige og etiske regler vedr. videnskab og dataindsamling <p>(intet kort)</p>		

